

Η ποιότητα της εργασίας στην Ελλάδα

Το φυσικό περιβάλλον της εργασίας

ΓΙΩΡΓΟΣ ΑΡΓΕΙΤΗΣ¹, ΣΤΕΛΛΑ ΜΙΧΟΠΟΥΛΟΥ²

Κείμενα Πολιτικής

21

1. Εισαγωγή

Η Ελλάδα τα τελευταία δεκαπέντε χρόνια βρίσκεται αντιμέτωπη με πολλαπλές κρίσεις –δημοσιονομική, οικονομική, πανδημική και κόστους ζωής–, οι οποίες έχουν επιδεινώσει τα προϋπάρχοντα ελλείμματα αξιοπρεπούς διαβίωσης. Την ίδια περίοδο η χώρα μας αντιμετωπίζει σημαντικές περιβαλλοντικές, τεχνολογικές, δημογραφικές και γεωπολιτικές προκλήσεις. Οι συνθήκες αυτές καθιστούν απαραίτητη τη διερεύνηση των ποιοτικών χαρακτηριστικών των μετασχηματισμών και των παρεμβάσεων οικονομικής πολιτικής που θα λάβουν χώρα τα αμέσως επόμενα χρόνια ως προς το εάν θα δημιουργήσουν συνθήκες βελτίωσης και στήριξης της ευημερίας των εργαζομένων και της ανθεκτικότητας της οικονομίας σε νέες εξωγενείς διαταραχές ή θα οδηγήσουν σε συνθήκες περαιτέρω συγκέντρωσης πλούτου, εισοδήματος, ισχύος και αποδυνάμωσης της οικονομικής και της

¹ Επιστημονικός Διευθυντής ΙΝΕ ΓΣΕΕ, Καθηγητής, Τμήμα Οικονομικών Επιστημών ΕΚΠΑ

² Επιστημονική συνεργάτιδα ΙΝΕ ΓΣΕΕ, Διδάσκουσα στο Τμήμα Κοινωνιολογίας του ΕΚΠΑ

κοινωνικής βιωσιμότητας του αναπτυξιακού υποδείγματος. Κατά την άποψή μας, είναι επείγουσα πολιτική προτεραιότητα ο σχεδιασμός και η υλοποίηση ενός νέου οράματος αειφόρου, δίκαιης και συμπεριληπτικής οικονομικής και κοινωνικής ανάπτυξης για την Ελλάδα όπου οι εργαζόμενοι θα έχουν τη δυνατότητα να απολαμβάνουν αξιοπρεπείς μισθούς, ισορροπία μεταξύ επαγγελματικής και προσωπικής ζωής, καλύτερες συνθήκες ασφάλειας και υγείας στην εργασία και θεμελιωμένα δικαιώματα στον χώρο εργασίας τους.

Στο πλαίσιο αυτό το ΙΝΕ ΓΣΕΕ υλοποίησε την πρώτη του ετήσια δημοσκοπική έρευνα με σκοπό την ποσοτική και την ποιοτική καταγραφή των συνθηκών εργασίας βάσει των ίδιων των ατομικών εμπειριών και των απόψεων των εργαζομένων του ιδιωτικού τομέα στην Ελλάδα. Ακολουθώντας τη μεθοδολογία του ΟΕCD (2017) και του Eurofound (2021), συγκροτήθηκε ένα ερωτηματολόγιο με το οποίο διερευνήθηκαν διαστάσεις της ποιότητας της εργασίας, όπως το φυσικό της περιβάλλον, η ένταση της εργασίας, η διευθέτηση του χρόνου εργασίας, η εργασιακή επισφάλεια κ.ά. Τα ευρήματα αυτής της έρευνας θα παρουσιαστούν σε μια σειρά Κειμένων Πολιτικής του ΙΝΕ ΓΣΕΕ. Η ανάλυση του παρόντος κειμένου θα εστιάσει στις επιπτώσεις του φυσικού περιβάλλοντος της εργασίας στην υγεία των εργαζομένων.

Η ποιότητα της εργασίας είναι ένα πολυπαραγοντικό μέγεθος,³ που υποβαθμίζεται όταν οι αμοιβές δεν είναι αξιοπρεπείς, οι ώρες εργασίας είναι πολλές, η εργασιακή ένταση είναι υψηλή, οι σχέσεις μεταξύ των συναδέλφων είναι δύσκολες και δυσαρμονικές, το εργασιακό στρες και άγχος είναι μεγάλο, οι προοπτικές αυτοπραγμάτωσης και εξέλιξης των εργαζομένων είναι περιορισμένες κ.ά. Οι προαναφερόμενοι παράγοντες συνδέονται με υψηλότερη συχνότητα εμφάνισης προβλημάτων στη σωματική και στην ψυχική υγεία των εργαζομένων. Αντίστροφα, η ποιότητα της εργασίας μπορεί να βελτιώνεται και να αναβαθμίζεται όταν η αμοιβή είναι δίκαιη και αξιοπρεπής, όταν ο εργαζόμενος έχει την αίσθηση ότι είναι χρήσιμος, όταν επιτυγχάνεται καλή ισορροπία μεταξύ επαγγελματικής και προσωπικής ζωής, όταν υπάρχει εμπιστοσύνη προς τους συναδέλφους και λαμβάνεται υποστήριξη από αυτούς στον χώρο εργασίας, όταν γίνεται διαβούλευση όσον αφορά τους στόχους

³ Βλ. Eurofound (2024).

και την οργάνωση της εργασίας, όταν δίνονται ευκαιρίες επαγγελματικής εξέλιξης και αξιοποίησης των δεξιοτήτων του εργαζομένου, πάντα ανάλογα με το είδος της εργασίας.

Είναι σημαντικό να υπογραμμιστεί ότι εμπειρικά ευρήματα που σχετίζονται με την ποιότητα της εργασίας έχουν ιδιαίτερη σημασία για την άσκηση οικονομικής και κοινωνικής πολιτικής γιατί αποτυπώνουν την κοινωνική βιωσιμότητα. Η ανάγκη ενσωμάτωσης στον πολιτικό σχεδιασμό δεικτών συνυφασμένων με τις κοινωνικές συνθήκες αναγνωρίζεται πλέον ευρέως, καθώς οι συμβατικοί οικονομικοί δείκτες αγνοούν βασικές κοινωνικές παραμέτρους που επηρεάζουν σε σημαντικό βαθμό την ευημερία των ανθρώπων.⁴ Επομένως, η πρακτική χρησιμότητα μιας έρευνας για την ποιότητα της εργασίας έγκειται στο γεγονός ότι μπορεί να συμβάλει στον σχεδιασμό παρεμβάσεων που θα μπορούσαν να αμβλύνουν τις αρνητικές και να ενισχύσουν τις θετικές παραμέτρους που επηρεάζουν την ψυχολογική και τη σωματική υγεία των εργαζομένων.

Ολοκληρώνοντας την εισαγωγή αυτή, η οποία οριοθετεί το μεθοδολογικό πλαίσιο του παρόντος Κειμένου Πολιτικής του ΙΝΕ ΓΣΕΕ, όπως και αυτών που θα ακολουθήσουν το αμέσως επόμενο χρονικό διάστημα και βασίζονται στη δημοσκοπική μας έρευνα για την ποιότητα της εργασίας, είναι χρήσιμο να εξαγάγουμε δύο γενικά συμπεράσματα τα οποία το Ινστιτούτο επιθυμεί να θέσει στον δημόσιο διάλογο. Πρώτον, η ενίσχυση της ποιότητας της εργασίας αναδεικνύει τη θεμελιώδη σημασία της προστασίας της εργασίας, που πρέπει να εφαρμόζεται χωρίς αποκλεισμούς, να είναι επαρκής και αποτελεσματική σύμφωνα με την ατζέντα για την αξιοπρεπή εργασία και τις θεμελιώδεις αρχές και τα δικαιώματα στην εργασία, όπως αυτά ορίζονται στη διακήρυξη του ILO και στον Ευρωπαϊκό Πυλώνα Κοινωνικών Δικαιωμάτων. Η προστασία της εργασίας πρέπει να συμβαδίζει με τους μετασχηματισμούς στον κόσμο της εργασίας, βάσει συγκεκριμένων αρχών.⁵ Είναι προς το συμφέρον των εργαζομένων –όπως και των βιώσιμων επιχειρήσεων– η αποτελεσματική προστασία όλων των εργαζομένων και η διασφάλιση αξιοπρεπών συνθηκών εργασίας. Οι διακρίσεις σε βάρος συγκεκριμένων ομάδων εργαζομένων

⁴ Βλ. Stiglitz et al. (2018).

⁵ ILO (2023).

υποβαθμίζουν τις συνθήκες εργασίας και μπορεί να οδηγήσουν σε αθέμιτο ανταγωνισμό μεταξύ των επιχειρήσεων, υπονομεύοντας τη βιωσιμότητα και την ανθεκτικότητα της οικονομίας και την κοινωνική δικαιοσύνη. Το ρυθμιστικό περιβάλλον για την προστασία της εργασίας πρέπει να λαμβάνει υπόψη την πολυμορφία της αγοράς εργασίας με στόχο την εξάλειψη κάθε μορφής ανισότητας, διάκρισης, απαξίωσης και παρενόχλησης στον κόσμο της εργασίας. Ο κοινωνικός διάλογος μπορεί να συμβάλει στην αποτελεσματική και χωρίς αποκλεισμούς προστασία της αγοράς εργασίας.⁶

Δεύτερον, όπως προκύπτει και από τα ευρήματα της έρευνας που θα παρουσιάσουμε στα Κείμενα Πολιτικής, είναι αναγκαίος ο σχεδιασμός ενός νέου υποδείγματος που θα αντιμετωπίζει τις διαρθρωτικές στρεβλώσεις της οικονομίας, θα είναι αποτελεσματικό, συμπεριληπτικό και θα αξιοποιεί τη γνώση και τις νέες τεχνολογίες. Τα χαρακτηριστικά αυτά θα διασφαλίζουν την ανθεκτικότητα της χώρας στις νέες κλιματικές-περιβαλλοντικές και ενεργειακές προκλήσεις και την ικανότητά της να προσαρμόζεται σε συνθήκες κρίσεων. Το μείζον δομικό χαρακτηριστικό του νέου αναπτυξιακού προτύπου πρέπει να είναι η αναβάθμιση της ποιότητας της εργασίας ως προϋπόθεση της ποιοτικής αναβάθμισης της παραγωγικής βάσης. Πρέπει να υπογραμμιστεί ότι η συμβολή της ποιοτικής εργασίας στον μετασχηματισμό του αναπτυξιακού υποδείγματος αποτελεί μια πολύπλευρη διαδικασία, η οποία εμπερικλείει όλες τις πτυχές με τις οποίες η προστασία της εργασίας συνδέεται με την κοινωνική συνοχή και την ανθεκτικότητα της οικονομίας. Η εν λόγω οπτική καταδεικνύει την κομβική σημασία της προστασίας της εργασίας, καθώς συνυφίνεται με ιδιαίτερο τρόπο με όλες τις διαστάσεις ενός βιώσιμου και ανθεκτικού αναπτυξιακού υποδείγματος. Η μονομερής ποσοτική αξιολόγηση της αγοράς εργασίας αποκλειστικά με τους συμβατικούς δείκτες της ανεργίας και της συναθροιστικής απασχόλησης, αν και αναγκαία, είναι ανεπαρκής. Η σημερινή μεροληπτική επιλογή της μεγέθυνσης του ΑΕΠ ως οδηγού της ασκούμενης οικονομικής πολιτικής υποτιμά τα ποιοτικά χαρακτηριστικά της αγοράς εργασίας και της οικονομίας. Η αναπαραγωγή αυτής της επιλογής όχι μόνο δεν συμβάλλει, αλλά ανατροφοδοτεί δυσμενείς οικονομικές, κοινωνικές και περιβαλλοντικές διαδικασίες

⁶ ILO (2022).

και πρακτικές, οι οποίες με τη σειρά τους αναπαράγουν το θεσμικό πλαίσιο και τους μηχανισμούς των διαρθρωτικών στρεβλώσεων της ελληνικής οικονομίας.

Εν κατακλείδι, η οικοδόμηση ενός ισορροπημένου –δηλαδή πιο περιεκτικού, βιώσιμου και ανθεκτικού– υποδείγματος ανάπτυξης οφείλει να γίνει μείζων πολιτική επιδίωξη και αντικείμενο ενός νέου κοινωνικού συμβολαίου για την επίτευξη μιας ουσιαστικής και χωρίς αποκλεισμούς αναβάθμισης του βιοτικού επιπέδου των Ελλήνων. Ωστόσο, ένα ανθρωποκεντρικό υπόδειγμα προσανατολισμένο στο βιοτικό επίπεδο, στην εξάλειψη των διακρίσεων και στην προστασία της εργασίας προϋποθέτει την αναγωγή της ποιότητας της εργασίας, του κοινωνικού διαλόγου και των συλλογικών διαπραγματεύσεων σε κομβικές μεταρρυθμιστικές προϋποθέσεις της εθνικής οικονομικής και της κοινωνικής πολιτικής.

2. Μεθοδολογία και στοιχεία της δημοσκοπικής έρευνας

Στο παρόν πρώτο Κείμενο Πολιτικής του ΙΝΕ ΓΣΕΕ για την ποιότητα της εργασίας στην Ελλάδα, είναι χρήσιμο να παρουσιάσουμε συνοπτικά τα κύρια χαρακτηριστικά της δημοσκοπικής έρευνας από όπου θα εξαχθούν τα εμπειρικά ευρήματα και τα αξιολογικά μας συμπεράσματα. Το πρώτο στάδιο της έρευνας πραγματοποιήθηκε το χρονικό διάστημα 20 Οκτωβρίου-23 Νοεμβρίου 2023 από τη δημοσκοπική Εταιρεία Ερευνών Κοινής Γνώμης και Εφαρμογών Prorata.⁷ Ο πληθυσμός-στόχος της έρευνας ήταν οι μισθωτοί του ιδιωτικού τομέα. Η πλειονότητα του δείγματος (61%) ήταν άνδρες, ενώ το 39% γυναίκες. Πάνω από το μισό του δείγματος (56%) ανήκε στην ηλικιακή ομάδα 35-56 ετών, ενώ ακολουθούν οι ηλικιακές ομάδες 17-34 ετών και 55+ ετών με ποσοστά 29% και 15% αντίστοιχα.

⁷ Αριθμός μητρώου ΕΣΡ 56. Η έρευνα μεθοδολογικά πραγματοποιήθηκε με τη χρήση μεικτού μοντέλου, online (CAWI) (χρήση panel της εταιρείας PRORATA) και τηλεφωνική (CATI), με τη χρήση δομημένου ερωτηματολογίου με τυχαία δειγματοληψία σε δείγμα 1.305 ατόμων. Το ηλικιακό φάσμα του δείγματος είναι από 17 έτη και άνω.

Όσον αφορά το επίπεδο εκπαιδευτικής κατάρτισης, το 34,5% των ατόμων που ρωτήθηκαν δήλωσαν ότι ήταν απόφοιτοι λυκείου, το 29% απόφοιτοι ΑΕΙ/ΤΕΙ, ενώ το 14% είχε στην κατοχή του μεταπτυχιακό ή διδακτορικό δίπλωμα. Σημαντικά χαμηλότερο ήταν το ποσοστό των ατόμων που δήλωσαν απόφοιτοι δημοτικού (2,5%), γυμνασίου (5%), τεχνικής εκπαίδευσης (6%) και ΙΕΚ (9%). Βάσει των εισοδηματικών απολαβών τους, το 34% των ερωτηθέντων⁸ είχε καθαρές ετήσιες απολαβές 7.001-16.000 ευρώ, ενώ το 25% βρισκόταν εντός της εισοδηματικής κλίμακας 16.001-30.000 ευρώ. Μόλις το 10% του δείγματος δήλωσε καθαρές ετήσιες απολαβές πάνω από 30.000 ευρώ, ενώ το 14% είχε καθαρές ετήσιες απολαβές κάτω από 7.000 ευρώ. Αναφορικά με τον τόπο διαμονής των ερωτηθέντων του δείγματος, το 52% δήλωσε την Αττική, το 22% τη Βόρεια Ελλάδα, το 17% την Κεντρική Ελλάδα, ενώ η Κρήτη και τα νησιά του Αιγαίου δηλώθηκαν από το 8% του δείγματος. Το 1% των ερωτηθέντων δεν δήλωσαν τόπο διαμονής.

Επιπλέον, η εμπειρική έρευνα διερεύνησε τη συσχέτιση των ποιοτικών χαρακτηριστικών της εργασίας με τη νομική μορφή, την κλαδική διάρθρωση και το μέγεθος των επιχειρήσεων. Ως προς τη νομική μορφή των επιχειρήσεων όπου απασχολούνταν οι ερωτηθέντες κατά τη διεξαγωγή της έρευνας, το μεγαλύτερο ποσοστό (45%) δήλωσε πως εργαζόταν σε Ανώνυμες Εταιρείες (ΑΕ), το 17% σε ατομικές επιχειρήσεις και το 9% σε Ομόρρυθμες Εταιρείες (ΟΕ). Χαμηλότερο ήταν το ποσοστό των ερωτηθέντων που εργαζόταν σε Ιδιωτικές Κεφαλαιουχικές Εταιρείες (ΙΚΕ) (6%), σε Εταιρείες Περιορισμένης Ευθύνης (ΕΠΕ) (4%), σε Ετερόρρυθμες Εταιρείες (ΕΕ) (2%) ή σε εταιρείες άλλης νομικής μορφής από τις προαναφερόμενες (6%). Το 11% των ερωτηθέντων δεν προσδιόρισε τη νομική μορφή της επιχείρησης όπου εργάζονταν.

Σχετικά με τον κλάδο δραστηριοποίησης των επιχειρήσεων, το μεγαλύτερο ποσοστό των ερωτηθέντων του δείγματος (23%) εργαζόταν στο χονδρικό και το λιανικό εμπόριο καθώς και στην επισκευή μηχανοκίνητων οχημάτων, το 16% σε δραστηριότητες παροχής υπηρεσιών καταλύματος και εστίασης και το 14% στη

⁸ Η χρήση του αρσενικού γραμματικού γένους που χρησιμοποιείται στο κείμενο υιοθετήθηκε αποκλειστικά για λόγους χρηστικότητας και διευκόλυνσης της ανάγνωσης και σε καμία περίπτωση δεν δηλώνει διάκριση φύλου.

μεταποίηση. Σε επαγγελματικές, επιστημονικές και τεχνικές δραστηριότητες απασχολούνταν το 13% του δείγματος, ενώ στον κλάδο των μεταφορών και της αποθήκευσης το 10%. Μικρότερο ήταν το ποσοστό όσων εργάζονταν στον κλάδο των κατασκευών (7%), στην εκπαίδευση (6%), σε κλάδους που σχετίζονται με την ανθρώπινη υγεία και την κοινωνική μέριμνα (6%) και στον κλάδο της ενημέρωσης και της επικοινωνίας (5%).

Στο πλαίσιο μιας πρώτης διασταύρωσης μεταξύ του τύπου σύμβασης εργασίας των ερωτηθέντων και του μεγέθους των επιχειρήσεων στις οποίες απασχολούνταν κατά τη διάρκεια της έρευνας, φαίνεται πως το 30% εκείνων που είχαν σύμβαση πλήρους απασχόλησης εργαζόταν σε επιχειρήσεις με 1 έως 9 εργαζομένους, ενώ το 27% σε επιχειρήσεις που απασχολούσαν από 10 έως 49 άτομα. Μικρότερο (17%) ήταν το ποσοστό του δείγματος με σύμβαση εργασίας πλήρους απασχόλησης που εργαζόταν σε επιχειρήσεις με 50 έως 250 εργαζομένους, ενώ στις επιχειρήσεις με αριθμό εργαζομένων πάνω από 250 άτομα εργαζόταν με σύμβαση εργασίας πλήρους απασχόλησης το 9% του δείγματος. Το 7% δεν απάντησε στα σχετικά ερωτήματα. Σημαντικά υψηλό (63%) ήταν το ποσοστό του δείγματος με σύμβαση εργασίας μερικής απασχόλησης το οποίο εργαζόταν σε μικρές επιχειρήσεις 0 έως 9 ατόμων. Τα ποσοστά του δείγματος με σύμβαση μερικής απασχόλησης που εντάσσονταν κατά τη διάρκεια της έρευνας στο εργατικό δυναμικό επιχειρήσεων με μεγαλύτερο αριθμό εργαζομένων ήταν σημαντικά χαμηλότερα: 9%, 2% και 2% σε επιχειρήσεις με αριθμό εργαζομένων 10-49 άτομα, 50-250 άτομα και πάνω από 250 άτομα αντίστοιχα.

3. Ποιότητα εργασίας και φυσικό περιβάλλον

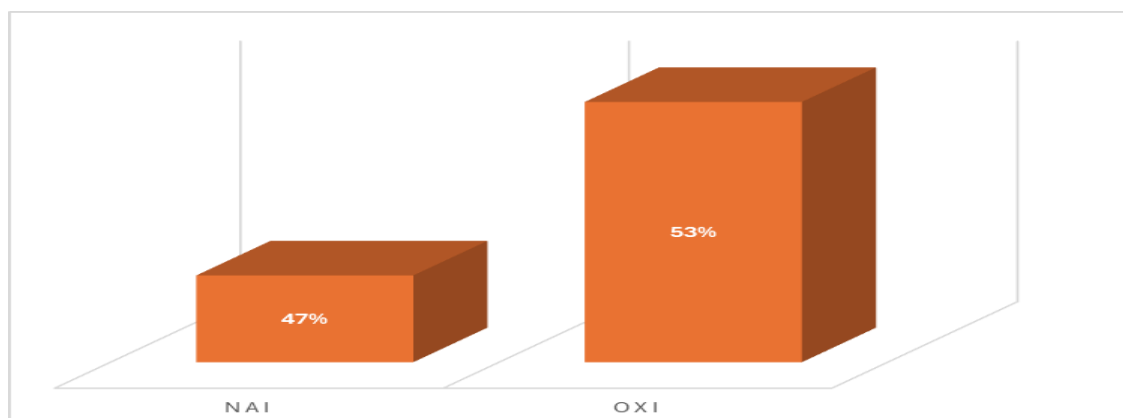
3.1. Σύνολο δείγματος

Στο παρόν Κείμενο Πολιτικής παρουσιάζουμε τα ευρήματα της εμπειρικής διερεύνησης τριών ερωτημάτων αναφορικά με τις επιπτώσεις του φυσικού περιβάλλοντος της εργασίας στη σωματική και στην ψυχική υγεία των εργαζομένων. Το φυσικό περιβάλλον της εργασίας νοείται ως ένας συνδυασμός χαρακτηριστικών της εργασιακής διαδικασίας βάσει της φύσης των καθηκόντων εργασίας που ανατίθενται σε κάθε εργαζόμενο. Η έννοια είναι πολυδιάστατη, καθώς το φυσικό

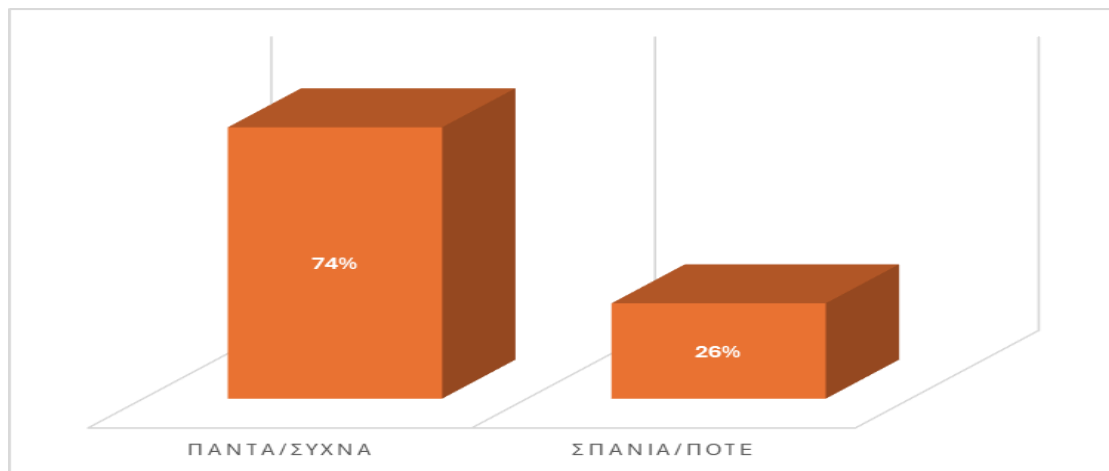
περιβάλλον μεταβάλλεται ανάλογα με τα χαρακτηριστικά / τις απαιτήσεις μιας θέσης εργασίας, τα οποία / οι οποίες επίσης διαφοροποιούνται ανάλογα με τα χαρακτηριστικά των εργαζομένων (φύλο, εκπαιδευτικό επίπεδο κ.ά.) αλλά και των επιχειρήσεων (μέγεθος, κλάδος κ.ά.). Η διερεύνηση των χαρακτηριστικών αυτών βοηθά στην κατανόηση του τρόπου με τον οποίο το φυσικό περιβάλλον επηρεάζει την υγεία και την ευημερία των εργαζομένων, αλλά και των ανισοτήτων στις συνθήκες εργασίας διαφορετικών ομάδων εργαζομένων. Επιπλέον, η ποιότητα του φυσικού περιβάλλοντος της εργασίας μπορεί να βοηθήσει να εξαγάγουμε γενικότερα συμπεράσματα για τη συμπεριφορά των εργαζομένων απέναντι στην εργασία καθώς και για την απόδοσή τους.

Στα Διαγράμματα 1, 2 και 3, που δείχνουν την εικόνα του συνόλου των ερωτηθέντων του δείγματος, παρατηρούμε ότι το 47% –δηλαδή σχεδόν ένας στους δύο– δήλωσε ότι η εργασία του απαιτεί σημαντική σωματική καταπόνηση από επαναλαμβανόμενες κινήσεις, ορθοστασία, άρση βαριών αντικειμένων και παραμονή αρκετής ώρας σε πολύ ζεστό ή κρύο περιβάλλον. Το 74% –δηλαδή τρεις στους τέσσερις– δήλωσε ότι πάντα ή συχνά επιστρέφει από την εργασία νιώθοντας σωματική εξάντληση. Σημαντικά υψηλό (61%) είναι και το ποσοστό των ερωτηθέντων του δείγματος που θεωρεί πως η εργασία του έχει επηρεάσει τη σωματική του υγεία.

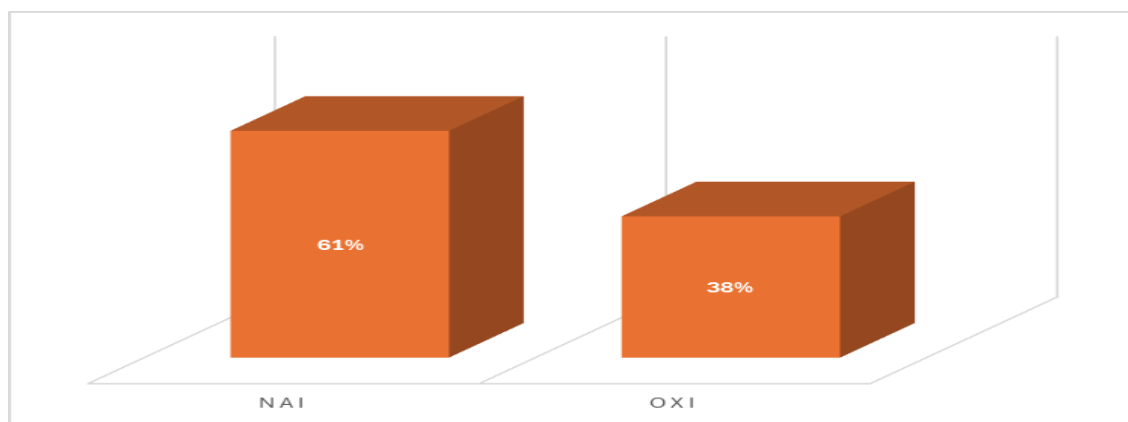
Διάγραμμα 1: Η εργασία σας απαιτεί σημαντική σωματική καταπόνηση, επαναλαμβανόμενες κινήσεις, ορθοστασία, άρση βαριών αντικειμένων, παραμονή αρκετή ώρα σε πολύ ζεστό ή κρύο περιβάλλον; (N: 1.305, σύνολο δείγματος)



Διάγραμμα 2: Πόσο συχνά επιστρέφετε από την εργασία σας νιώθοντας πραγματική εξάντληση; (N: 1.305, σύνολο δείγματος)



Διάγραμμα 3: Θεωρείτε πως η φύση της εργασίας σας έχει επηρεάσει τη σωματική σας υγεία; (N: 1.305, σύνολο δείγματος)

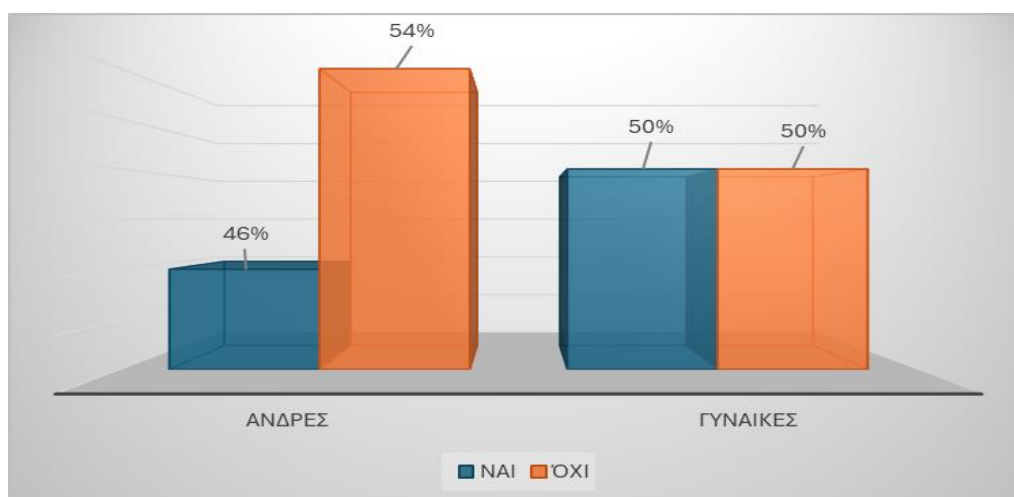


3.2. Έμφυλη διάσταση

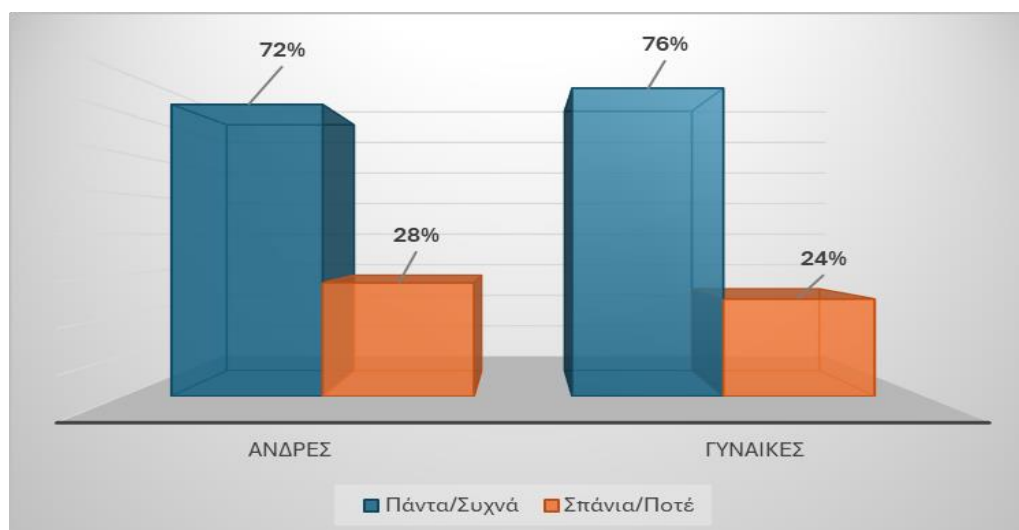
Εξετάζοντας την έμφυλη διάσταση των ίδιων ερωτημάτων, αξιοσημείωτο είναι το εύρημα ότι το ποσοστό των γυναικών που αντιμετωπίζουν εργασιακές συνθήκες σημαντικής σωματικής καταπόνησης είναι υψηλότερο από το αντίστοιχο των ανδρών. Πιο συγκεκριμένα, το 46% των ανδρών του δείγματος και το 50% των γυναικών δήλωσαν πως η εργασία τους απαιτούσε σημαντική σωματική

καταπόνηση, ενώ πολύ υψηλό είναι το ποσοστό των ανδρών και των γυναικών (72% και 76% αντίστοιχα) που πάντα ή συχνά επιστρέφει από την εργασία του εξαντλημένο (βλ. Διαγράμματα 4 και 5). Παράλληλα, το 63% των ανδρών και το 58% των γυναικών θεωρούν πως η εργασία τους έχει επηρεάσει τη σωματική τους υγεία (Διάγραμμα 6).

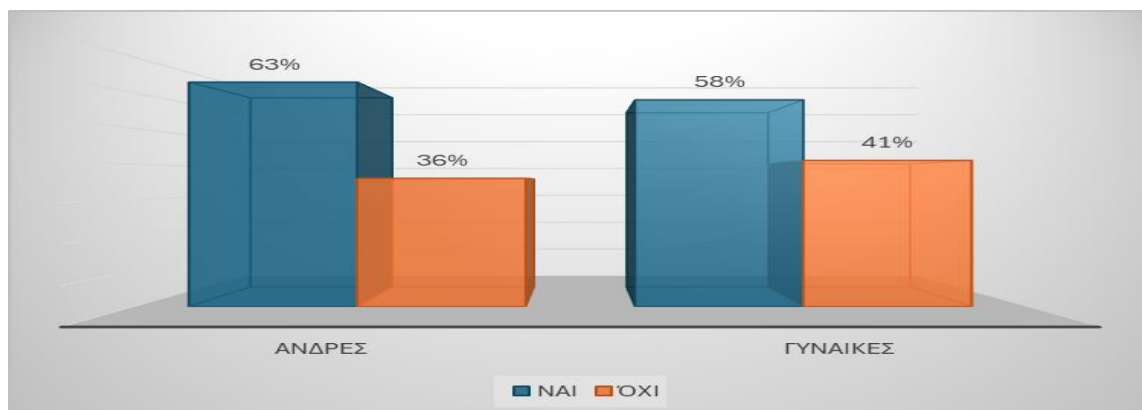
Διάγραμμα 4: Η εργασία σας απαιτεί σημαντική σωματική καταπόνηση επαναλαμβανόμενες κινήσεις, ορθοστασία, άρση βαριών αντικειμένων, παραμονή αρκετή ώρα σε πολύ ζεστό ή κρύο περιβάλλον; (N: 1.305, σύνολο δείγματος, ανά φύλο)



Διάγραμμα 5: Πόσο συχνά επιστρέφετε από την εργασία σας νιώθοντας πραγματική εξάντληση; (N: 1.305, σύνολο δείγματος, ανά φύλο)



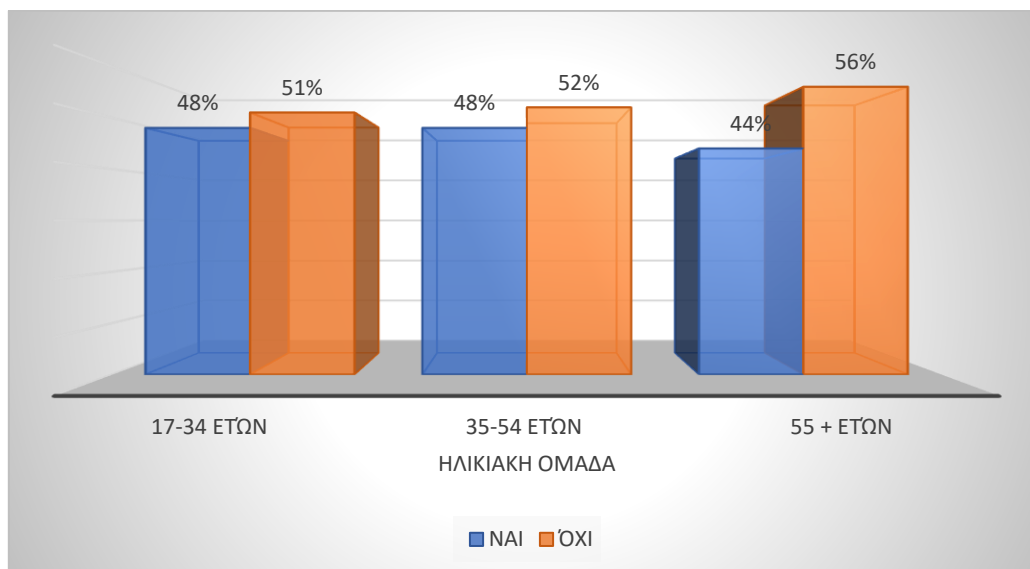
Διάγραμμα 6: Θεωρείτε πως η φύση της εργασίας σας έχει επηρεάσει τη σωματική σας υγεία; (N: 1.305, σύνολο δείγματος, ανά φύλο)



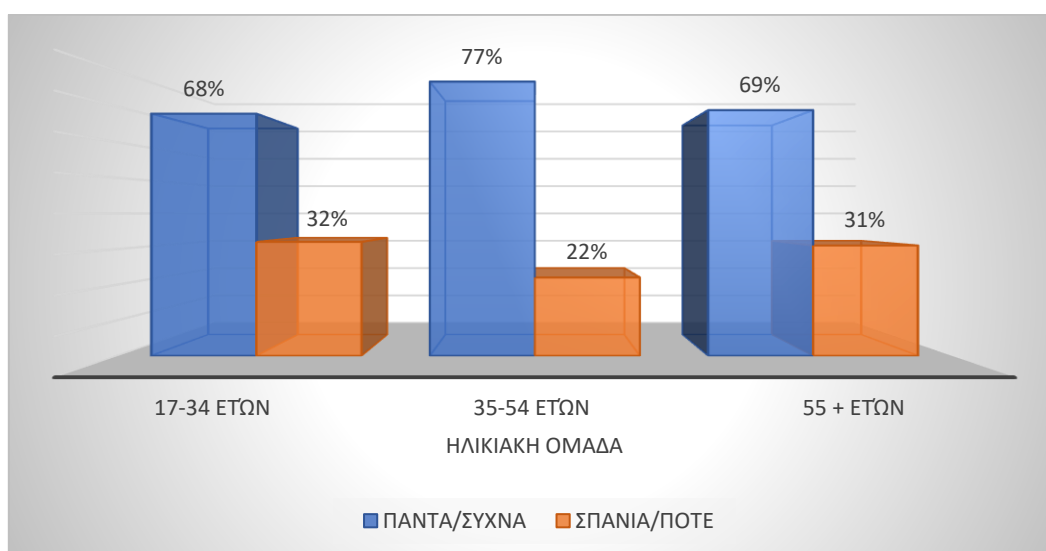
3.3. Ανά ηλικιακή ομάδα

Η σωματική καταπόνηση στην εργασία είναι υψηλή σε όλες τις ηλικιακές ομάδες. Θετική ήταν η απάντηση του 48% των ηλικιακών ομάδων 17-34 ετών και 35-54 ετών και του 44% της ηλικιακής ομάδας 55+ ετών (Διάγραμμα 7). Πολύ υψηλό (77%) είναι το ποσοστό των ερωτηθέντων ηλικίας 35-54 ετών που επιστρέφει πάντα ή συχνά από την εργασία του νιώθοντας πραγματική εξάντληση, ενώ την ίδια απάντηση έδωσε το 68% του ερωτηθέντων του δείγματος ηλικίας 17-34 ετών και το 69% ηλικίας 55+ ετών (Διάγραμμα 8). Παράλληλα, στο ερώτημα αν η εργασία έχει επηρεάσει τη σωματική υγεία τους θετική ήταν η απάντηση του 67% των ερωτηθέντων της ηλικιακής ομάδας 35-54 ετών, του 57% της ηλικιακής ομάδας 55+ ετών και του 51% της νεότερης ηλικιακής ομάδας των 17-34 ετών (Διάγραμμα 9).

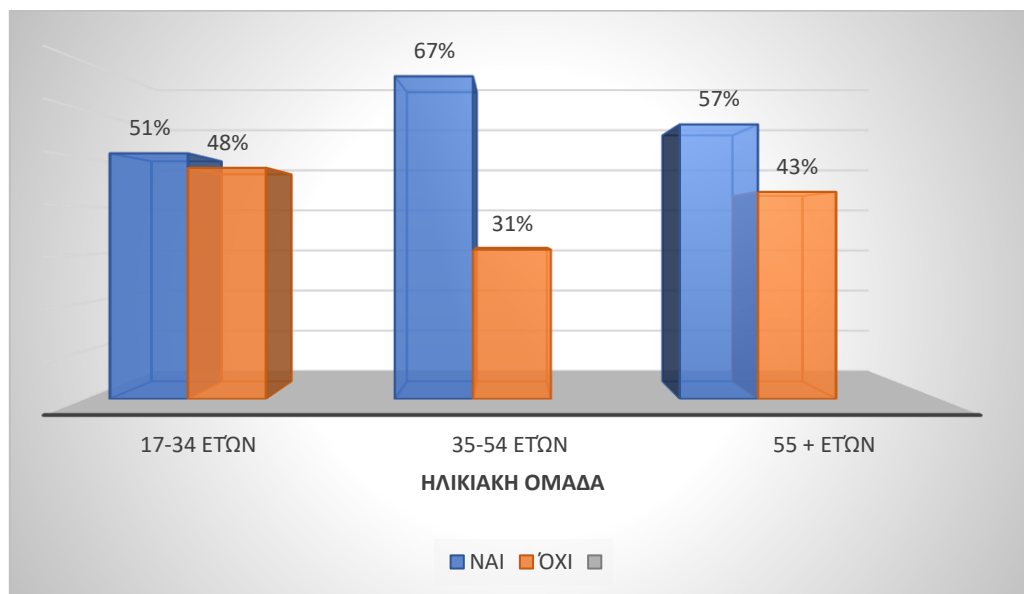
Διάγραμμα 7: Η εργασία σας απαιτεί σημαντική σωματική καταπόνηση επαναλαμβανόμενες κινήσεις, ορθοστασία, άρση βαριών αντικειμένων, παραμονή αρκετή ώρα σε πολύ ζεστό ή κρύο περιβάλλον; (N: 1.305, σύνολο δείγματος, ανά ηλικιακή ομάδα)



Διάγραμμα 8: Πόσο συχνά επιστρέφετε από την εργασία σας νιώθοντας πραγματική εξάντληση; (N: 1.305, σύνολο δείγματος, ανά ηλικιακή ομάδα)



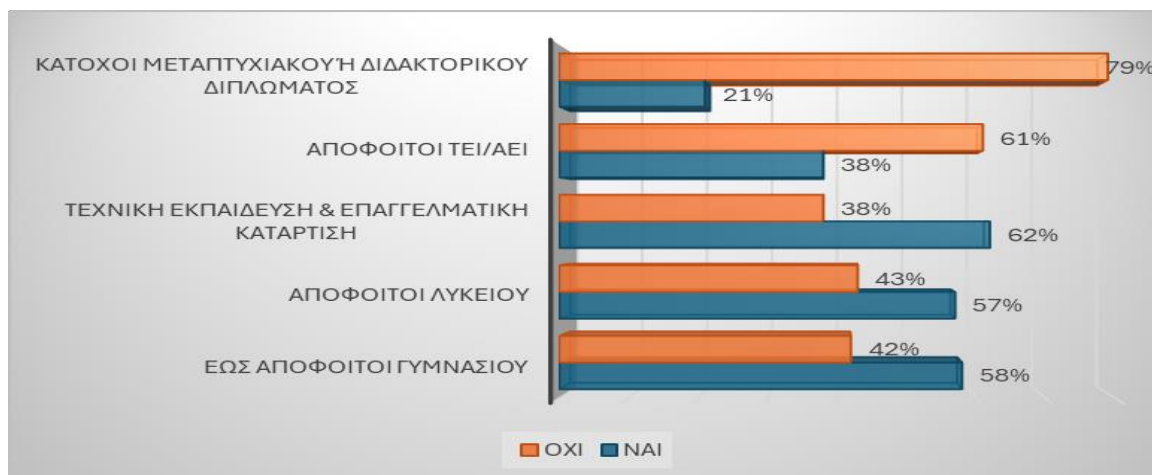
Διάγραμμα 9: Θεωρείτε πως η φύση της εργασίας σας έχει επηρεάσει τη σωματική σας υγεία; (N: 1.305, σύνολο δείγματος, ανά ηλικιακή ομάδα)



3.4. Ανά επίπεδο εκπαίδευσης

Η σωματική καταπόνηση κατά τη διάρκεια της εργασίας, η σωματική εξάντληση και γενικά οι επιπτώσεις της εργασίας στην υγεία των εργαζομένων διαφοροποιούνται σημαντικά ανά επίπεδο εκπαίδευσης. Ειδικότερα, στο ερώτημα εάν η εργασία τους απαιτεί σημαντική σωματική καταπόνηση θετικά απάντησε το 62% των ερωτηθέντων με τεχνική και επαγγελματική κατάρτιση, το 58% όσων ήταν έως απόφοιτοι γυμνασίου και το 57% εκείνων που είχαν αποφοιτήσει από το λύκειο και δεν είχαν λάβει άλλη εκπαίδευση. Χαμηλότερο (38% και 21% αντίστοιχα) είναι το ποσοστό των θετικών απαντήσεων του δείγματος με ανώτατη εκπαίδευση ή με μεταπτυχιακό ή διδακτορικό τίτλο (Διάγραμμα 10).

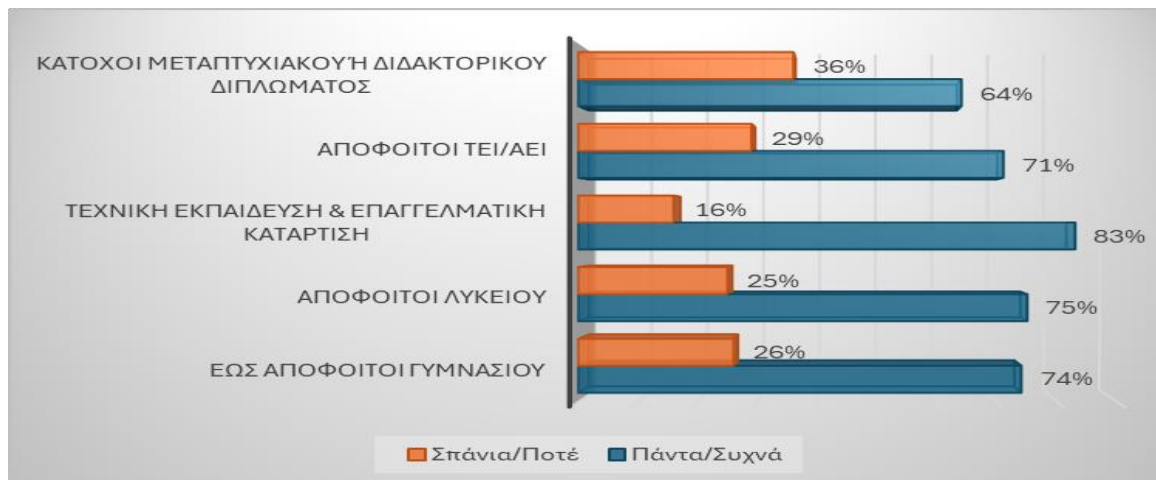
Διάγραμμα 10: Η εργασία σας απαιτεί σημαντική σωματική καταπόνηση επαναλαμβανόμενες κινήσεις, ορθοστασία, άρση βαριών αντικειμένων, παραμονή αρκετή ώρα σε πολύ ζεστό ή κρύο περιβάλλον; (N: 1.305, σύνολο δείγματος, ανά επίπεδο εκπαίδευσης)



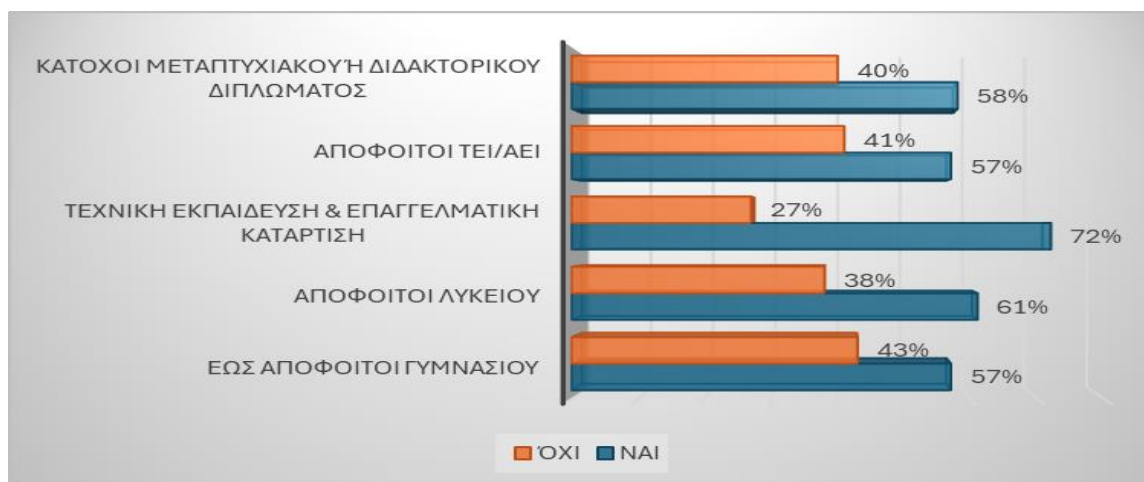
Παράλληλα, ένα πολύ υψηλό ποσοστό (83%) των ερωτηθέντων με τεχνική και επαγγελματική κατάρτιση δήλωσε πως συχνά ή πάντα επιστρέφει από τη δουλειά νιώθοντας σωματική εξάντληση. Παρόμοια στο ίδιο ερώτημα απάντησε το 75% εκείνων που διέθεταν απολυτήριο λυκείου και το 74% όσων είχαν ολοκληρώσει έως και το γυμνάσιο. Αξιοσημείωτο είναι ότι αντίστοιχη απάντηση στο ίδιο ερώτημα έδωσε το 61% όσων είχαν πτυχίο ΤΕΙ/ΑΕΙ και το 64% εκείνων που κατείχαν δίπλωμα μεταπτυχιακού ή διδακτορικού επιπέδου (Διάγραμμα 11).

Είναι σημαντικό επίσης πως ένα υψηλό ποσοστό από όλα τα εκπαιδευτικά επίπεδα του δείγματος θεωρούσε πως η εργασία του είχε επηρεάσει τη σωματική του υγεία. Ειδικότερα, στο σχετικό ερώτημα θετική ήταν η απάντηση του 72% του ερωτηθέντων με τεχνική και επαγγελματική κατάρτιση, του 61% των αποφοίτων λυκείου, του 57% με εκπαίδευση από το δημοτικό έως και το γυμνάσιο, του 57% εκείνων με δίπλωμα ΤΕΙ/ΑΕΙ και του 58% των κατόχων μεταπτυχιακού ή διδακτορικού διπλώματος (Διάγραμμα 12).

Διάγραμμα 11: Πόσο συχνά επιστρέφετε από την εργασία σας νιώθοντας πραγματική εξάντληση; (N: 1.305, σύνολο δείγματος, ανά επίπεδο εκπαίδευσης)



Διάγραμμα 12: Θεωρείτε πως η φύση της εργασίας σας έχει επηρεάσει τη σωματική σας υγεία; (N: 1.305, σύνολο δείγματος, ανά επίπεδο εκπαίδευσης)

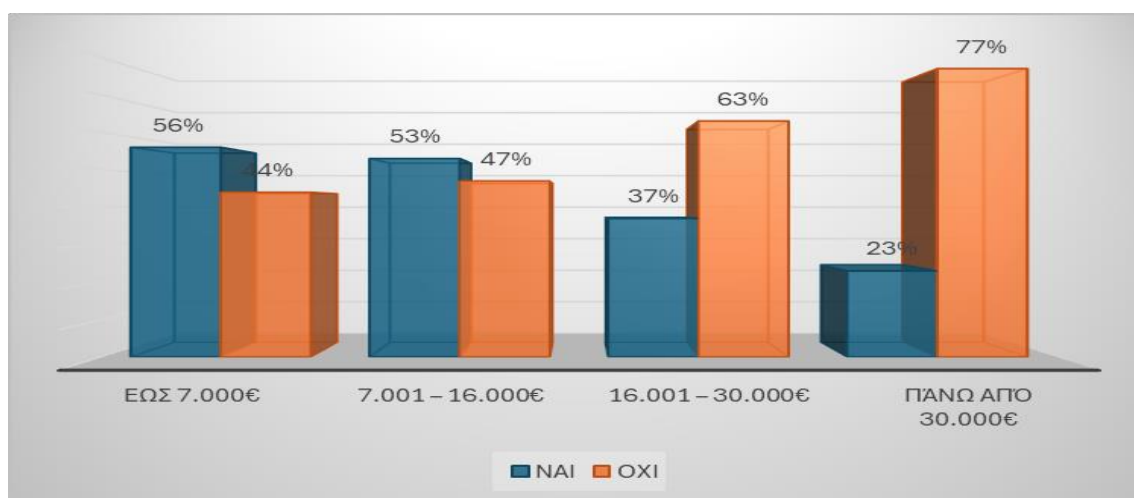


3.5. Ανά επίπεδο εισοδήματος

Το φυσικό περιβάλλον της εργασίας και ειδικότερα η σωματική καταπόνηση και εξάντληση από την εργασία και οι αρνητικές επιπτώσεις στη σωματική υγεία των εργαζομένων σχετίζονται και με το επίπεδο του εισοδήματος. Όπως παρατηρούμε στο Διάγραμμα 13, σημαντική σωματική καταπόνηση κατά την εργασία δήλωσε το

56% του ερωτηθέντων με εισόδημα έως 7.000 ευρώ και το 53% με εισόδημα από 7.001 έως 16.000 ευρώ. Στις εισοδηματικές αυτές κατηγορίες, που προφανώς ανήκουν επαγγέλματα χαμηλής εξειδίκευσης ή/και μερικής απασχόλησης, οι εργαζόμενοι φαίνεται ότι πιθανά βρίσκονται αντιμέτωποι με έναν συνδυασμό προβλημάτων που αφορούν τη σωματική και την ψυχική τους υγείας αλλά και τη διασφάλιση ενός αξιοπρεπούς επιπέδου διαβίωσης. Η σχετική εικόνα βελτιώνεται στους εργαζομένους με υψηλότερα εισοδήματα, καθώς σε συνθήκες σημαντικής σωματικής καταπόνησης δήλωσε πως εργάζεται το 23% του δείγματος με εισόδημα άνω των 30.000 ευρώ και το 37% με εισόδημα από 16.001 έως 30.000 ευρώ.

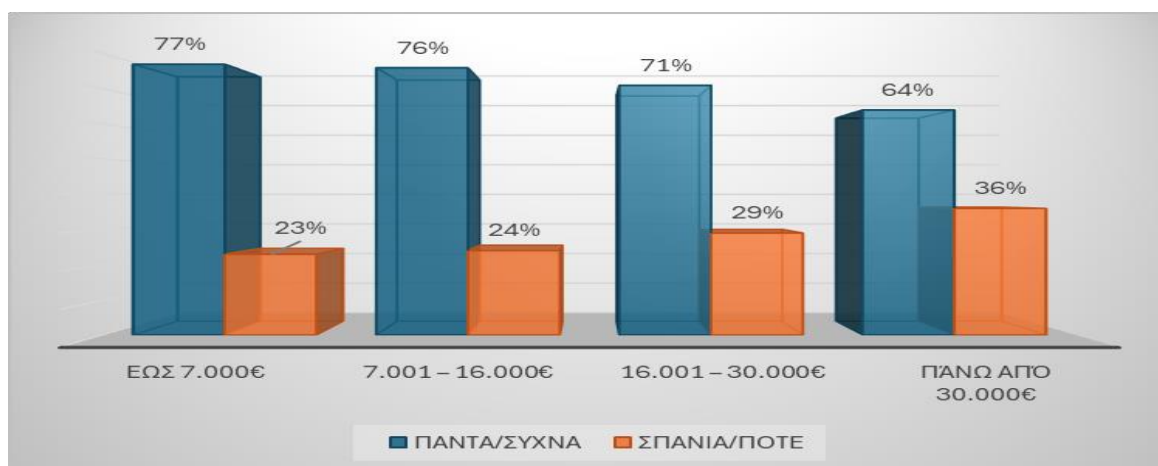
Διάγραμμα 13: Η εργασία σας απαιτεί σημαντική σωματική καταπόνηση επαναλαμβανόμενες κινήσεις, ορθοστασία, άρση βαριών αντικειμένων, παραμονή αρκετή ώρα σε πολύ ζεστό ή κρύο περιβάλλον; (N: 1.305, σύνολο δείγματος, ανά επίπεδο εισοδήματος)



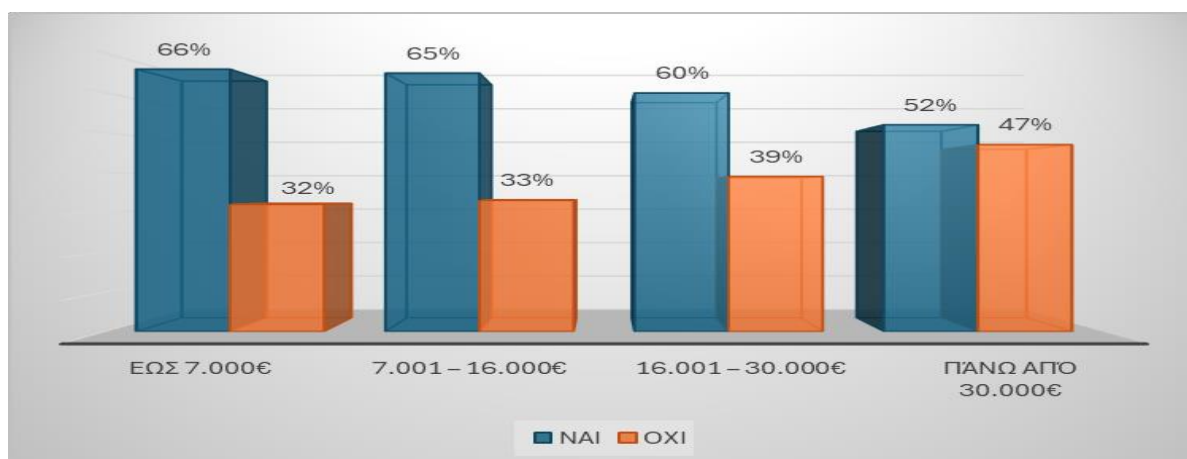
Παρόλο που η σωματική καταπόνηση κατά την εργασία διαφοροποιείται σημαντικά ανά επίπεδο εισοδήματος, εντούτοις ένα σημαντικό υψηλό ποσοστό των ερωτηθέντων από όλα τα εισοδηματικά επίπεδα δήλωσε πως επιστρέφει πάντα ή συχνά από την εργασία του νιώθοντας πραγματική εξάντληση. Ειδικότερα, αυτή την απάντηση στο σχετικό ερώτημα έδωσε το 77% του ερωτηθέντων με εισόδημα έως 7.000 ευρώ, το 76% με εισόδημα από 7.001 έως 16.000 ευρώ, το 71% όσων είχαν εισόδημα από 16.000 έως 30.000 ευρώ και το 64% με εισόδημα άνω των 30.000

ευρώ, αντανακλώνοντας, πιθανά, την υψηλή εντατικοποίηση της εργασίας στην ελληνική οικονομία (Διάγραμμα 14). Αντίστοιχη εικόνα προκύπτει και από τις απαντήσεις των ερωτηθέντων στο ερώτημα εάν η εργασία τους έχει επηρεάσει τη σωματική τους υγεία. Θετικά αποκρίθηκε το 66% των ερωτηθέντων με εισόδημα έως 7.000 ευρώ και το 65% με εισόδημα από 7.001 έως 16.000 ευρώ. Στα υψηλότερα εισοδηματικά κλιμάκια, από 16.001 έως 30.000 ευρώ και πάνω από 30.000 ευρώ, τα ποσοστά ήταν 60% και 52% αντίστοιχα (Διάγραμμα 15).

Διάγραμμα 14: Πόσο συχνά επιστρέφετε από την εργασία σας νιώθοντας πραγματική εξάντληση; (N: 1.305, σύνολο δείγματος, ανά επίπεδο εισοδήματος)



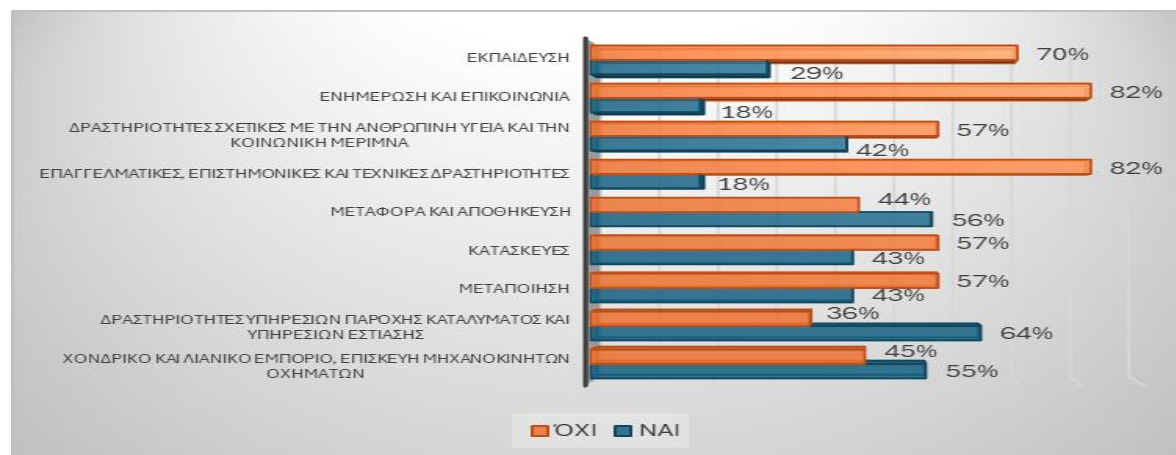
Διάγραμμα 15: Θεωρείτε πως η φύση της εργασίας σας έχει επηρεάσει τη σωματική σας υγεία; (N: 1.305, σύνολο δείγματος, ανά επίπεδο εισοδήματος)



3.6. Ανά κλάδο

Ιδιαίτερο ενδιαφέρον για την αξιολόγηση της επίδρασης του φυσικού περιβάλλοντος της εργασίας στην υγεία των εργαζομένων έχει η διερεύνηση του κλάδου δραστηριότητας, του μεγέθους και της νομικής μορφής των επιχειρήσεων του ιδιωτικού τομέα όπου απασχολούνταν οι ερωτώμενοι, καθώς συσχετίζει το φυσικό περιβάλλον και την ποιότητα της εργασίας με τα διαρθρωτικά χαρακτηριστικά του αναπτυξιακού υποδείγματος της χώρας μας. Στο ερώτημα εάν η εργασία τους απαιτεί σημαντική σωματική καταπόνηση απάντησε θετικά το 64% εκείνων που απασχολούνταν την περίοδο της έρευνας σε δραστηριότητες παροχής καταλύματος και υπηρεσιών εστίασης, το 56% εκείνων που απασχολούνταν στις μεταφορές και το 55% όσων εργάζονταν στο χονδρικό και λιανικό εμπόριο, καθώς και στην επισκευή μηχανοκίνητων οχημάτων. Αντίστοιχη ήταν και η απάντηση του 43% των ερωτηθέντων του δείγματος που εργάζονταν στις κατασκευές και στη μεταποίηση, του 42% εκείνων που η εργασία τους αφορούσε δραστηριότητες για την ανθρώπινη υγεία και την κοινωνική μέριμνα και του 29% εκείνων που εργάζονταν στην εκπαίδευση. Παράλληλα, σημαντική σωματική καταπόνηση κατά την εργασία του δήλωσε πως υφίστατο την περίοδο της έρευνας το 18% όσων εργάζονταν σε επιστημονικές και τεχνικές δραστηριότητες καθώς και στην ενημέρωση και την επικοινωνία (Διάγραμμα 16).

Διάγραμμα 16: Η εργασία σας απαιτεί σημαντική σωματική καταπόνηση επαναλαμβανόμενες κινήσεις, ορθοστασία, άρση βαριών αντικειμένων, παραμονή αρκετή ώρα σε πολύ ζεστό ή κρύο περιβάλλον; (N: 1.305, σύνολο δείγματος, ανά κλάδο)



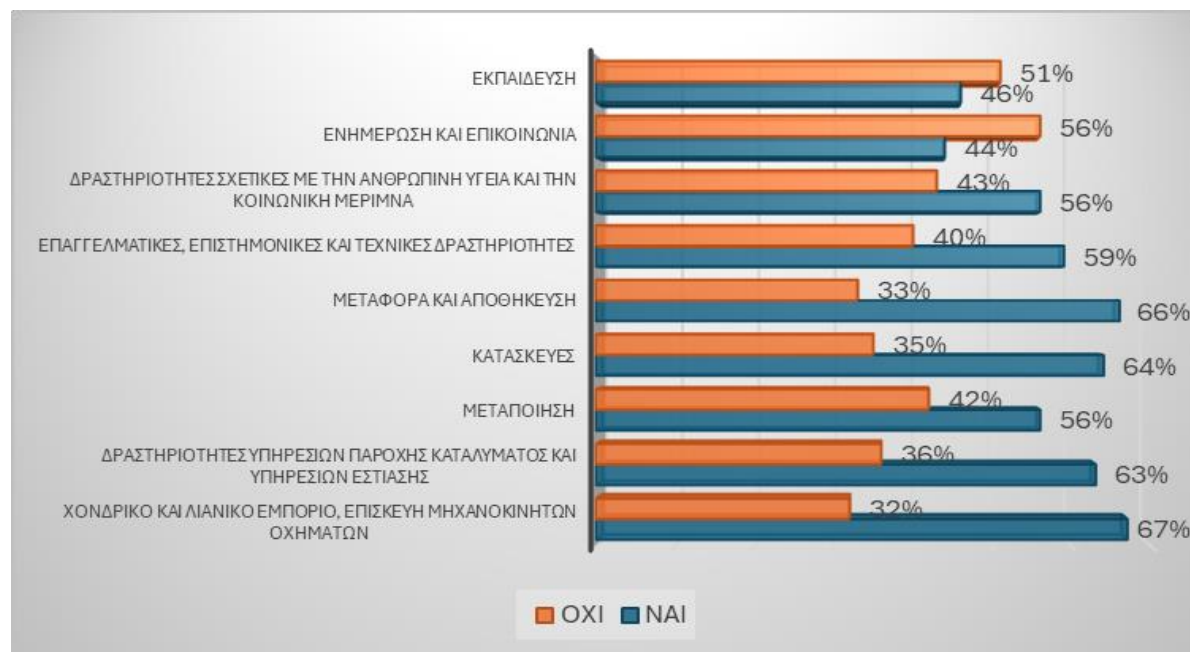
Στο Διάγραμμα 17 παρατηρούμε ότι επίσης πολύ υψηλό είναι και το ποσοστό των εργαζομένων σε όλους τους υπό εξέταση κλάδους δραστηριοποίησης οι οποίοι επέστρεφαν από την εργασία τους εξαντλημένοι. Ειδικότερα, πάντα ή συχνά εξαντλημένοι από την εργασία τους δήλωσαν ότι επέστρεφαν την περίοδο της έρευνας το 83% των ερωτηθέντων που εργάζονταν στους κλάδους της παροχής υπηρεσιών καταλύματος και της εστίασης, το 76% εκείνων που εργάζονταν στο χονδρικό/λιανικό εμπόριο και στις επισκευές μηχανοκίνητων οχημάτων, καθώς και το 76% όσων εργάζονταν στον κλάδο των μεταφορών και της αποθήκευσης. Επίσης, πραγματική εξάντληση μετά τη εργασία ένιωθε πάντα ή συχνά το 72% των εργαζομένων στις κατασκευές, το 72% των εργαζομένων στην εκπαίδευση και το 70% εκείνων που εργάζονταν στη μεταποίηση. Αντίστοιχη ήταν η απάντηση του 66% των εργαζομένων που δραστηριοποιούνταν στους τομείς της ανθρώπινης υγείας και της κοινωνικής μέριμνας, του 63% όσων εργάζονταν στον τομέα της ενημέρωσης και της επικοινωνίας και του 61% των εργαζομένων σε επιχειρήσεις στον τομέα των επιστημονικών και των τεχνικών δραστηριοτήτων.

Διάγραμμα 17: Πόσο συχνά επιστρέφετε από την εργασία σας νιώθοντας πραγματική εξάντληση; (N: 1.305, σύνολο δείγματος, ανά κλάδο)



Αναφορικά με τη σύνδεση της φύσης της εργασίας με τη σωματική υγεία, τα ευρήματα δείχνουν ότι οι εργαζόμενοι στο χονδρικό και λιανικό εμπόριο καθώς και στην επισκευή μηχανοκίνητων οχημάτων σε ποσοστό 67% δήλωσαν πως η φύση της εργασίας τους έχει επηρεάσει τη σωματική τους υγεία. Αντίστοιχη ήταν και η απάντηση του 66% των ερωτηθέντων που εργάζονταν στις μεταφορές και στην αποθήκευση, του 64% όσων εργάζονταν στις κατασκευές, του 63% εκείνων που εργάζονταν σε υπηρεσίες παροχής καταλύματος και στην εστίαση, του 59% όσων εργάζονταν σε επιχειρήσεις που σχετίζονταν με επιστημονικές και τεχνικές δραστηριότητες, του 56% εκείνων που εργάζονταν σε επιχειρήσεις τον τομέα της υγείας και της κοινωνικής μέριμνας, και του 56% των εργαζομένων στην ενημέρωση και την επικοινωνία (Διάγραμμα 18).

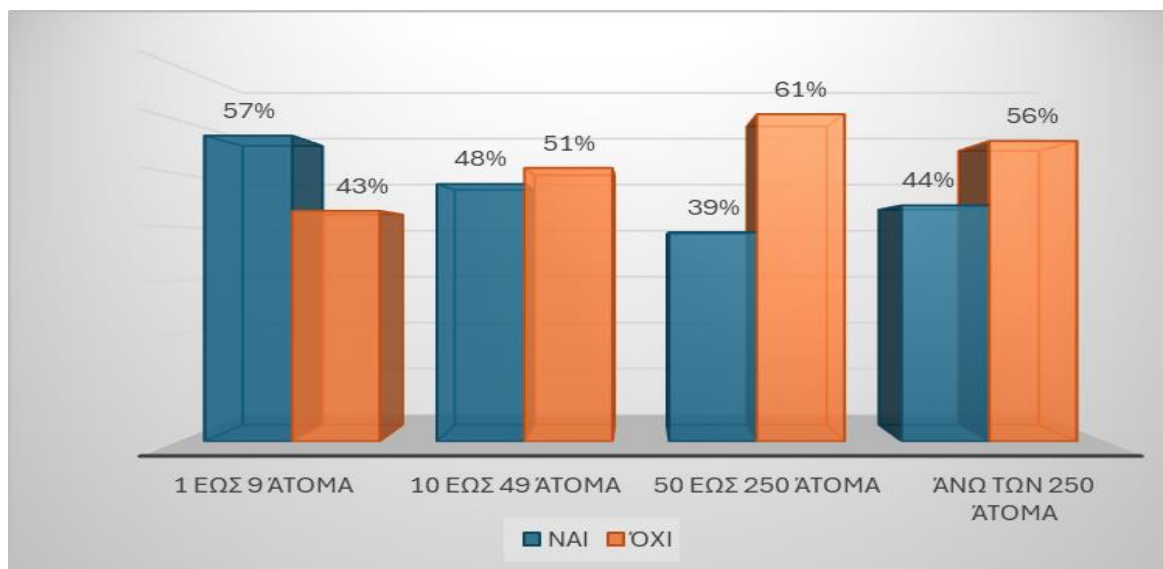
Διάγραμμα 18: Θεωρείτε πως η φύση της εργασίας σας έχει επηρεάσει τη σωματική σας υγεία; (N: 1.305, σύνολο δείγματος, ανά κλάδο)



3.7. Ανά μέγεθος επιχείρησης (αριθμός απασχολούμενων)

Η αναπτυξιακή διάσταση της παραπάνω κλαδικής εικόνας των συνθηκών εργασίας και της επίδρασής τους στην υγεία των εργαζομένων αποκτά μεγαλύτερο ενδιαφέρον όταν διερευνώνται τα ίδια ερωτήματα σε επίπεδο μεγέθους των επιχειρήσεων. Σύμφωνα με το Διάγραμμα 19, το 57% των εργαζομένων που δήλωσαν σωματική καταπόνηση κατά την εργασία τους εργαζόταν σε επιχειρήσεις που απασχολούσαν 1 έως 9 άτομα. Σημαντική σωματική καταπόνηση κατά την εργασία δήλωσε και το 48% του δείγματος που εργαζόταν σε επιχειρήσεις που απασχολούσαν 10 έως 49 άτομα. Αξιοσημείωτο είναι το εύρημα ότι στις επιχειρήσεις που απασχολούσαν 50 έως 250 άτομα το ποσοστό των εργαζομένων που δήλωσαν σωματική καταπόνηση κατά την εργασία τους μειώνεται στο 39%, ενώ αυξάνεται στο 44% στις επιχειρήσεις με απασχολούμενους άνω των 250 ατόμων.

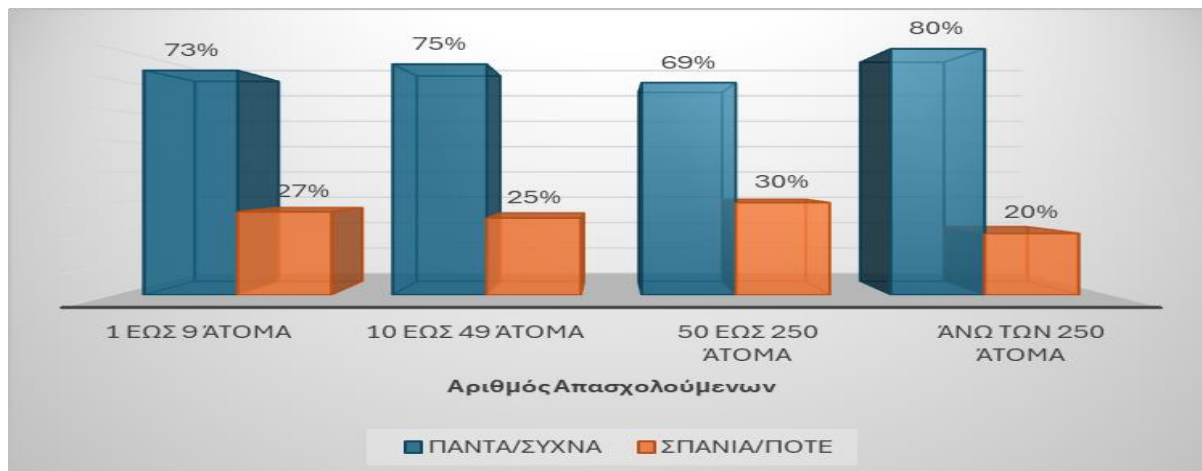
Διάγραμμα 19: Η εργασία σας απαιτεί σημαντική σωματική καταπόνηση επαναλαμβανόμενες κινήσεις, ορθοστασία, άρση βαριών αντικειμένων, παραμονή αρκετή ώρα σε πολύ ζεστό ή κρύο περιβάλλον; (N: 1.305, σύνολο δείγματος, ανά μέγεθος επιχείρησης)



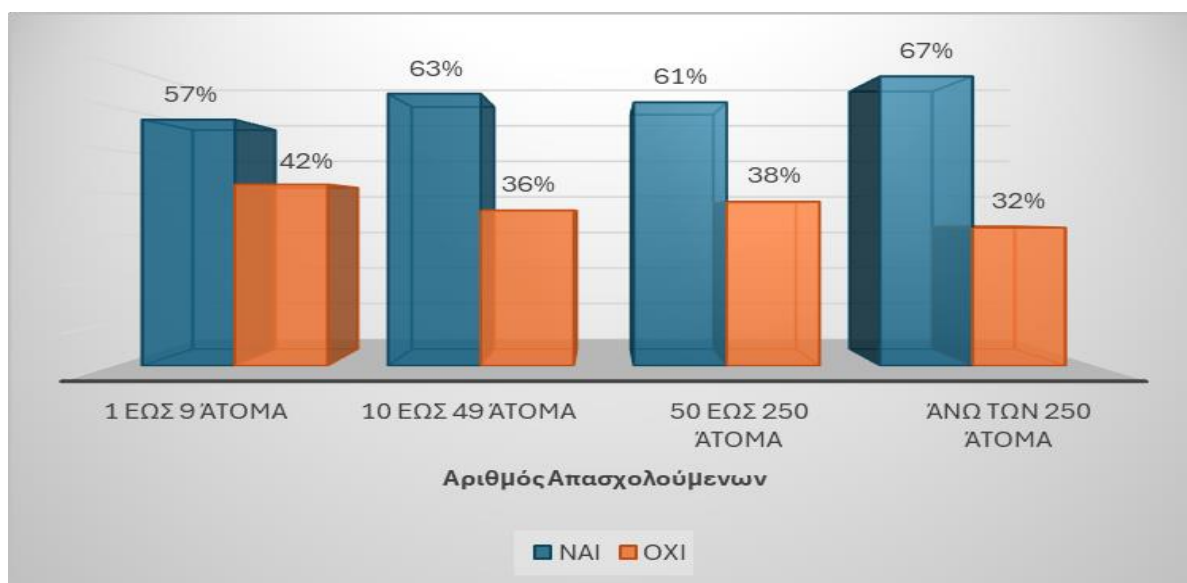
Σε αντίθεση με τη σωματική καταπόνηση κατά την εργασία, που βάσει των απαντήσεων του δείγματος συνδέεται περισσότερο με την εργασία σε μικρότερες επιχειρήσεις, πραγματική σωματική εξάντληση μετά την εργασία ένιωθε το 80% των ερωτηθέντων που εργάζονταν σε μεγάλες επιχειρήσεις με απασχολούμενους άνω των 250 ατόμων, το 75% εκείνων που εργάζονταν σε επιχειρήσεις που απασχολούσαν 10 έως 50 άτομα και το 73% των εργαζομένων σε επιχειρήσεις που απασχολούσαν 1 έως 10 άτομα. Σχετικά χαμηλότερο (69%) ήταν το ποσοστό των ερωτηθέντων που εργάζονταν σε επιχειρήσεις που απασχολούσαν 50 έως 250 άτομα και ένιωθαν σωματική εξάντληση μετά την εργασία (Διάγραμμα 20).

Στο ερώτημα κατά πόσο η φύση της εργασίας σας έχει επηρεάσει τη σωματική σας υγεία θετικά απάντησε το 67% των εργαζομένων σε πολύ μεγάλες επιχειρήσεις με πάνω από 250 εργαζομένους, το 63% όσων εργάζονταν σε επιχειρήσεις με 10 έως 49 εργαζομένους, το 61% εκείνων που εργάζονταν σε επιχειρήσεις που απασχολούσαν 50 έως 250 άτομα και το 57% όσων απασχολούνταν σε μικρές επιχειρήσεις με 1 έως 9 εργαζομένους (Διάγραμμα 21).

Διάγραμμα 20: Πόσο συχνά επιστρέφετε από την εργασία σας νιώθοντας πραγματική εξάντληση; (N: 1.305, σύνολο δείγματος, ανά μέγεθος επιχείρησης)



Διάγραμμα 21: Θεωρείτε πως η φύση της εργασίας σας έχει επηρεάσει τη σωματική σας υγεία; (N: 1.305, σύνολο δείγματος, ανά μέγεθος επιχείρησης)



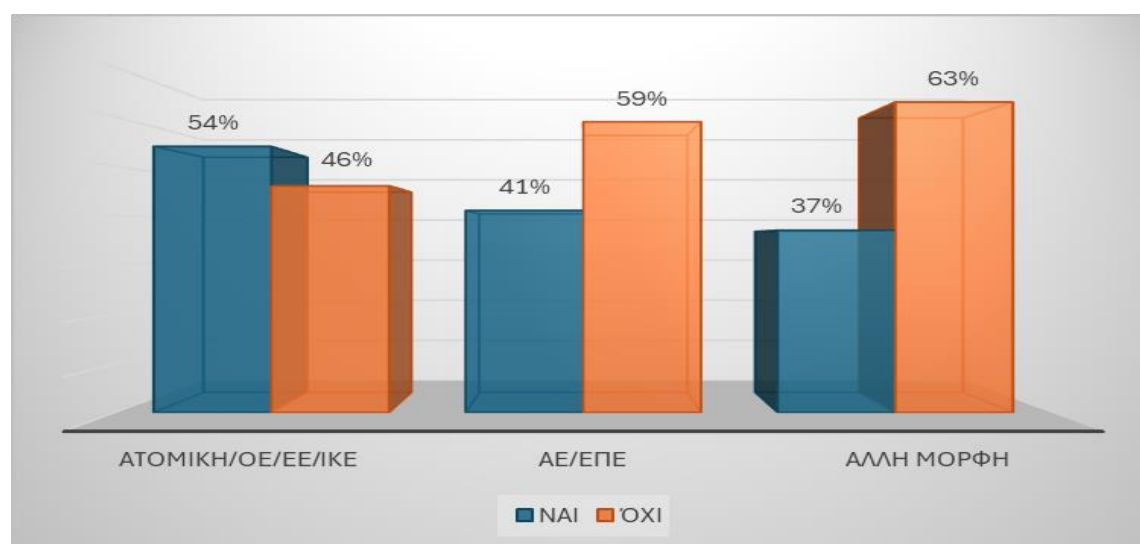
3.8. Ανά νομική μορφή επιχειρήσεων

Συνδέοντας τις απαντήσεις των ερωτηθέντων της έρευνας με τη νομική μορφή των επιχειρήσεων στις οποίες εργάζονταν, διαπιστώνουμε ότι σημαντική σωματική καταπόνηση κατά την εργασία τους υφίσταντο το 54% εκείνων που εργάζονταν σε

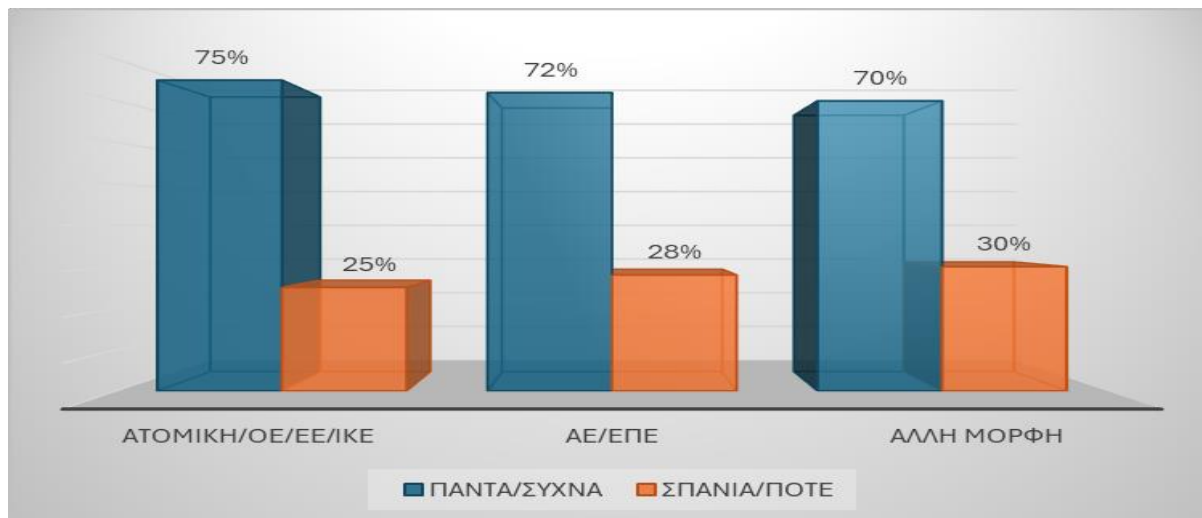
ατομικές/ΟΕ/ΕΕ/ΙΚΕ επιχειρήσεις, το 41% των ερωτηθέντων που εργάζονταν σε ΑΕ/ΕΠΕ και το 37% όσων εργάζονταν σε επιχειρήσεις άλλης νομικής μορφής (Διάγραμμα 22).

Παράλληλα, από εκείνους που εργάζονταν σε επιχειρήσεις ατομικές/ΟΕ/ΕΕ/ΙΚΕ το 75% δήλωσε ότι μετά την εργασία ένιωθε πάντα ή συχνά πραγματική σωματική εξάντληση, ενώ το 59% πως η φύση της εργασίας του είχε επηρεάσει τη σωματική του υγεία. Το 72% εκείνων που εργάζονταν σε ΑΕ/ΕΠΕ ένιωθαν πάντα ή συχνά σωματική εξάντληση μετά την εργασία τους, ενώ το 61% θεωρούσε πως η φύση της εργασίας του είχε επηρεάσει τη σωματική του υγεία. Τα αντίστοιχα ποσοστά για τους ερωτηθέντες που εργάζονταν σε επιχειρήσεις άλλης νομικής μορφής ήταν 70% και 63% (Διαγράμματα 23 και 24).

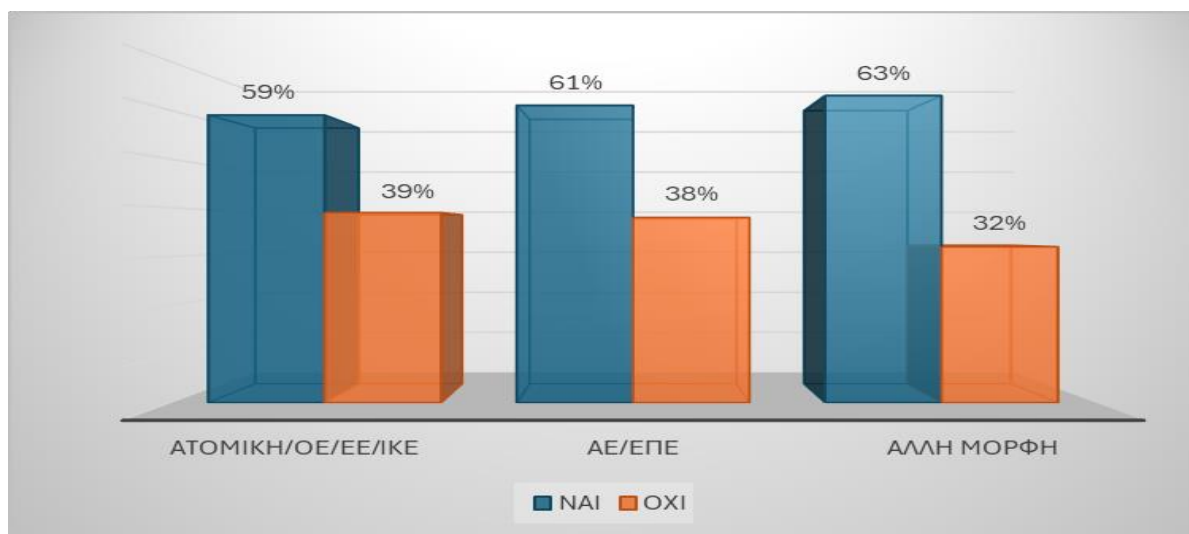
Διάγραμμα 22: Η εργασία σας απαιτεί σημαντική σωματική καταπόνηση επαναλαμβανόμενες κινήσεις, ορθοστασία, άρση βαριών αντικειμένων, παραμονή αρκετή ώρα σε πολύ ζεστό ή κρύο περιβάλλον; (N: 1.305, σύνολο δείγματος, ανά νομική μορφή επιχείρησης)



Διάγραμμα 23: Πόσο συχνά επιστρέφετε από την εργασία σας νιώθοντας πραγματική εξάντληση; (N: 1.305, σύνολο δείγματος, ανά νομική μορφή επιχείρησης)



Διάγραμμα 24: Θεωρείτε πως η φύση της εργασίας σας έχει επηρεάσει τη σωματική σας υγεία; (N: 1.305, σύνολο δείγματος, ανά νομική μορφή επιχείρησης)



4. Επίλογος

Τα ευρήματα αναφορικά με τις επιπτώσεις του φυσικού περιβάλλοντος της εργασίας στην υγεία των εργαζομένων επιβεβαιώνουν την ανάγκη χάραξης πολιτικής για την αντιμετώπιση πολλών ζητημάτων στον τομέα των συνθηκών εργασίας. Η έρευνά μας

παρέχει δεδομένα που αποτυπώνουν το γενικό πρόβλημα της ποιότητας της εργασίας στην Ελλάδα, αφού είναι πολύ υψηλό το ποσοστό των εργαζομένων που νιώθει ότι το φυσικό περιβάλλον της εργασίας του επηρεάζει αρνητικά την υγεία του.

Παράλληλα, τα ευρήματα δείχνουν την παγίωση ανισοτήτων μεταξύ των φύλων και ομάδων διαφορετικού επιπέδου εκπαίδευσης ως προς τα ποιοτικά χαρακτηριστικά του εργασιακού περιβάλλοντος. Τα κλαδικά ευρήματα και εκείνα που αφορούν το μέγεθος των επιχειρήσεων αποτυπώνουν την αρνητική επίδραση του φυσικού περιβάλλοντος της εργασίας στην υγεία των εργαζομένων αναδεικνύοντας το πρόβλημα της παραγωγικής διάρθρωσης και της βιωσιμότητας του αναπτυξιακού υποδείγματος και την ανάγκη παραγωγικής και επιχειρησιακής αναδιάρθρωσης.

Βιβλιογραφία

- Eurofound (2021). *Working Conditions and Sustainable Work: An Analysis Using the Job Quality Framework, Challenges and prospects in the EU series*, Publications Office of the European Union, Luxembourg.
- Eurofound (2024). *Living and Working in Europe 2023*, Publications Office of the European Union, Luxembourg.
- ILO (2022). *Social Dialogue Report 2022: Collective Bargaining for an Inclusive, Sustainable and Resilient Recovery*, Geneva: International Labour Office.
- ILO (2023). *Leaving No One Behind: Building Inclusive Labour Protection in an Evolving World of Work*, Geneva: International Labour Office.
- OECD (2017). *OECD Guidelines on Measuring the Quality of the Working Environment*, OECD, Publishing Paris, <https://doi.org/10.1787/9789264278240-en>.
- Stiglitz, J., Fitoussi, J. and Durand, M. (2018). *Beyond GDP: Measuring What Counts for Economic and Social Performance*, OECD Publishing, Paris, <https://doi.org/10.1787/9789264307292-en>.

ΙΝΣΤΙΤΟΥΤΟ ΕΡΓΑΣΙΑΣ ΓΣΕΕ

Εμμ. Μπενάκη 71Α, 10681, Αθήνα

Τηλ. 210 8202257

E-mail: info@inegsee.gr

Copyright © ΙΝΕ ΓΣΕΕ

ISBN: 978-618-234-022-6

ISSN: 2585-3708

Γλωσσική επιμέλεια – Διορθώσεις: Στέλλα Ζούπα

Απαγορεύεται η με οποιονδήποτε τρόπο ανατύπωση
ή μετάφραση όλου ή μέρους του κειμένου χωρίς την άδεια του εκδότη.
Επίσης, η αναδημοσίευση (όλου ή μέρους του) χωρίς αναφορά της πηγής.