



ΕΛΛΗΝΙΚΗ ΔΗΜΟΚΡΑΤΙΑ  
ΕΛΛΗΝΙΚΗ ΣΤΑΤΙΣΤΙΚΗ ΑΡΧΗ

Πειραιάς, 31 Ιανουαρίου 2025

**ΠΕΡΙΦΕΡΕΙΑΚΟΙ ΛΟΓΑΡΙΑΣΜΟΙ:** Ακαθάριστη Προστιθέμενη Αξία για το έτος 2022 και αναθεωρημένα στοιχεία για τα έτη 2000-2021.

Η Ελληνική Στατιστική Αρχή (ΕΛΣΤΑΤ) ανακοινώνει τα αποτελέσματα των Εθνικών Λογαριασμών σε επίπεδο Περιφέρειας (NUTS II), που αφορούν στην Ακαθάριστη Προστιθέμενη Αξία για το έτος 2022, καθώς και τα αναθεωρημένα αποτελέσματα των ετών 2000-2021.

Τα στοιχεία που παρουσιάζονται στην παρούσα δημοσίευση έχουν καταρτιστεί σύμφωνα με το Ευρωπαϊκό Σύστημα Εθνικών και Περιφερειακών Λογαριασμών (ESA 2010 - Κανονισμός (ΕΕ) 549/2013), όπως τροποποιήθηκε από τον Κανονισμό (ΕΕ) 2023/734 του Ευρωπαϊκού Κοινοβουλίου και του Συμβουλίου και είναι σε συνέπεια με τα αντίστοιχα ετήσια εθνικά μεγέθη.

Σημειώνεται ότι στα στοιχεία που περιλαμβάνονται στην παρούσα ανακοίνωση, έχουν ενσωματωθεί σε όλη τη χρονοσειρά τα αποτελέσματα της μείζονος (benchmark) αναθεώρησης των Ετήσιων Εθνικών Λογαριασμών με έτος βάσης 2020=100,0 και έτος αναφοράς το 2021. Πληροφορίες σχετικά με την πρόσφατη αναθεώρηση των Ετήσιων Εθνικών Λογαριασμών παρέχονται στην ανακοίνωση που δημοσιοποίησε η ΕΛΣΤΑΤ στις 17/10/2024 και διατίθεται στον ακόλουθο σύνδεσμο:

[Ακαθάριστο Εγχώριο Προϊόν \(2η Εκτίμηση\)](#)

Κατά το 2022, η Ακαθάριστη Προστιθέμενη Αξία (ΑΠΑ) αυξήθηκε κατά 13,9% στο σύνολο της Χώρας (Πίνακας 1). Τη μεγαλύτερη αύξηση παρουσίασαν οι Περιφέρειες της Πελοποννήσου, της Κρήτης, του Νοτίου Αιγαίου και των Ιονίων Νήσων.

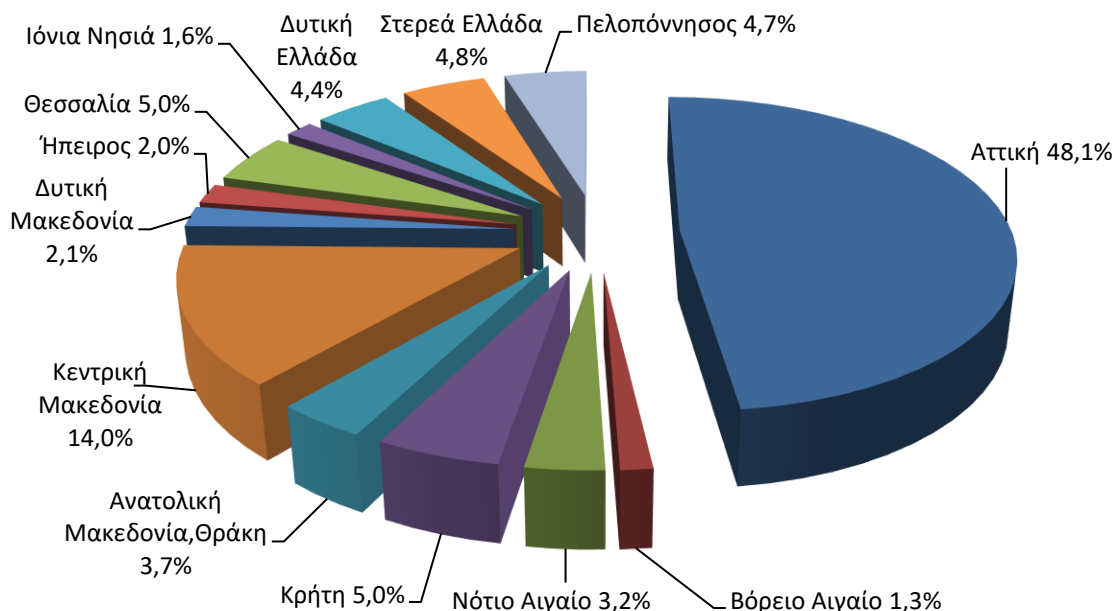
**Πίνακας 1. Συνολική Ακαθάριστη Προστιθέμενη αξία ανά Περιφέρεια (NUTS II)**  
(Σε τρέχουσες τιμές. Σε εκατ.€)

Περιφέρειες	2020	2021	2022*	Μεταβολή % 2021/2020	Μεταβολή % 2022/2021
Αττική	71.484	78.311	88.223	9,6%	12,7%
Βόρειο Αιγαίο	1.999	2.135	2.402	6,8%	12,5%
Νότιο Αιγαίο	4.378	4.968	5.842	13,5%	17,6%
Κρήτη	6.980	7.813	9.250	11,9%	18,4%
Ανατολική Μακεδονία,Θράκη	5.508	6.031	6.763	9,5%	12,1%
Κεντρική Μακεδονία	20.414	22.087	25.635	8,2%	16,1%
Δυτική Μακεδονία	3.093	3.317	3.776	7,3%	13,8%
Ήπειρος	3.045	3.284	3.660	7,9%	11,5%
Θεσσαλία	7.657	8.557	9.240	11,8%	8,0%
Ιόνια Νησιά	2.268	2.556	2.990	12,7%	17,0%
Δυτική Ελλάδα	6.499	6.997	8.066	7,7%	15,3%
Στερεά Ελλάδα	7.140	7.701	8.890	7,8%	15,4%
Πελοπόννησος	6.773	7.259	8.672	7,2%	19,5%
<b>ΕΛΛΑΔΑ</b>	<b>147.236</b>	<b>161.015</b>	<b>183.409</b>	<b>9,4%</b>	<b>13,9%</b>

\*προσωρινά στοιχεία

Όσον αφορά στη συμμετοχή των Περιφερειών στη δημιουργία της ΑΠΑ, το μεγαλύτερο μερίδιο κατέχει η Αττική με 48,1% και ακολουθεί η Κεντρική Μακεδονία με 14% (Διάγραμμα 1).

**Διάγραμμα 1. Συμμετοχή των Περιφερειών στην Ακαθάριστη Προστιθέμενη Αξία – Έτος 2022**



Με βάση την περιφερειακή κατανομή της ΑΠΑ και τα στοιχεία των στατιστικών πληθυσμού (υπολογιζόμενος πληθυσμός στο μέσο του έτους) υπολογίζεται το κατά κεφαλήν περιφερειακό Ακαθάριστο Εγχώριο Προϊόν (ΑΕΠ). Η ανάλυσή του δείχνει αύξηση (13,3%) για το σύνολο της Χώρας μεταξύ των ετών 2021 και 2022 (Πίνακας 2). Από την περιφερειακή ανάλυση παρατηρείται ότι οι Περιφέρειες με τη σημαντικότερη αύξηση είναι η Πελοπόννησος, η Κρήτη, το Νότιο Αιγαίο και τα Ιόνια Νησιά, ενώ τη μικρότερη αύξηση παρουσιάζει η Περιφέρεια Θεσσαλίας.

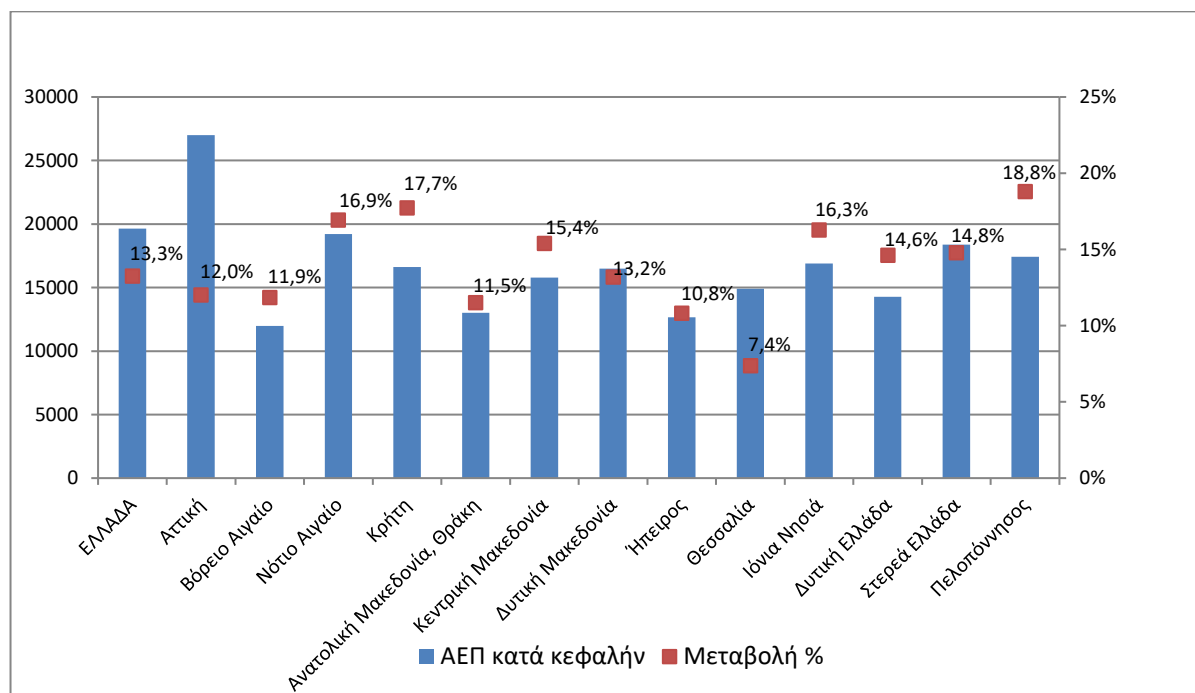
**Πίνακας 2. Κατά κεφαλήν Ακαθάριστο Εγχώριο Προϊόν ανά Περιφέρεια (NUTS II)**  
(Σε τρέχουσες τιμές. Σε ευρώ)

Περιφέρειες	2020	2021	2022*	Μεταβολή % 2021/2020	Μεταβολή % 2022/2021
Αττική	21.762	24.110	27.008	10,8%	12,0%
Βόρειο Αιγαίο	9.919	10.718	11.989	8,1%	11,9%
Νότιο Αιγαίο	14.328	16.429	19.211	14,7%	16,9%
Κρήτη	12.475	14.115	16.618	13,1%	17,7%
Ανατολική Μακεδονία, Θράκη	10.503	11.663	13.005	11,0%	11,5%
Κεντρική Μακεδονία	12.452	13.670	15.777	9,8%	15,4%
Δυτική Μακεδονία	13.363	14.564	16.486	9,0%	13,2%
Ήπειρος	10.432	11.415	12.650	9,4%	10,8%
Θεσσαλία	12.228	13.868	14.891	13,4%	7,4%
Ιόνια Νησιά	12.729	14.533	16.901	14,2%	16,3%
Δυτική Ελλάδα	11.397	12.448	14.268	9,2%	14,6%
Στερεά Ελλάδα	14.649	16.013	18.381	9,3%	14,8%
Πελοπόννησος	13.503	14.668	17.424	8,6%	18,8%
<b>ΕΛΛΑΔΑ</b>	<b>15.660</b>	<b>17.347</b>	<b>19.647</b>	<b>10,8%</b>	<b>13,3%</b>

\*προσωρινά στοιχεία

Στο Διάγραμμα 2 εμφανίζονται το κατά κεφαλήν ΑΕΠ ανά Περιφέρεια (αριστερός άξονας) και η ετήσια μεταβολή του (δεξιός άξονας).

**Διάγραμμα 2. Κατά κεφαλήν Ακαθάριστο Εγχώριο Προϊόν ανά Περιφέρεια – Έτος 2022**



Στον Πίνακα 3 ακολουθεί ανάλυση της ΑΠΑ ανά κλάδο οικονομικής δραστηριότητας (NACE Rev. 2/ A10) για το έτος 2022.

**Πίνακας 3. Ακαθάριστη Προστιθέμενη Αξία ανά κλάδο (A10)\* και Περιφέρεια (NUTS II) - Έτος 2022**

(Προσωρινά στοιχεία. Σε τρέχουσες τιμές. Σε εκατ.€)

Περιφέρειες	A	B, Γ, Δ, Ε	ΣΤ	Z, Η, Θ	I	K	Λ	M, N	Ξ, Ο, Π	P, Σ, Τ, Υ
Αττική	328	11.335	1.377	21.533	5.166	6.414	17.267	7.327	14.432	3.044
Βόρειο Αιγαίο	99	239	64	576	36	100	382	88	751	66
Νότιο Αιγαίο	131	477	183	2.887	52	148	767	255	789	154
Κρήτη	867	1.096	208	3.245	154	341	1.092	420	1.537	291
Ανατολική Μακεδονία, Θράκη	339	1.544	134	1.466	106	187	795	225	1.783	183
Κεντρική Μακεδονία	2.058	4.688	495	6.612	468	731	3.187	1.031	5.477	887
Δυτική Μακεδονία	384	1.476	97	483	32	88	352	78	694	92
Ήπειρος	153	534	137	912	49	128	575	125	939	108
Θεσσαλία	1.077	1.742	208	1.855	77	234	1.151	300	2.302	294
Ιόνια Νησιά	127	158	74	1.399	28	61	493	125	416	110
Δυτική Ελλάδα	878	1.269	195	1.815	146	203	1.230	271	1.760	299
Στερεά Ελλάδα	419	4.004	158	1.515	67	157	933	215	1.188	233
Πελοπόννησος	940	2.620	196	1.633	87	190	1.253	177	1.272	306
<b>ΕΛΛΑΔΑ</b>	<b>7.801</b>	<b>31.180</b>	<b>3.526</b>	<b>45.931</b>	<b>6.468</b>	<b>8.981</b>	<b>29.475</b>	<b>10.637</b>	<b>33.340</b>	<b>6.069</b>

\*Η περιγραφή των κλάδων οικονομικής δραστηριότητας (A10) περιγράφεται στον Πίνακα 4

**Πίνακας 4. Περιγραφή των κλάδων οικονομικής δραστηριότητας της  
A10 ταξινόμησης NACE Rev.2**

A	A	Γεωργία, Δασοκομία και Αλιεία
	B	Ορυχεία και Λατομεία
	Γ	Μεταποίηση
B, Γ, Δ, Ε	Δ	Παροχή Ηλεκτρικού Ρεύματος, Φυσικού Αερίου, Ατμού και Κλιματισμού
	Ε	Παροχή Νερού, Επεξεργασία Λυμάτων, Διαχείριση Αποβλήτων και Δραστηριότητες Εξυγίανσης
ΣΤ	ΣΤ	Κατασκευές
	Z	Χονδρικό και Λιανικό Εμπόριο, Επισκευή Μηχανοκίνητων Οχημάτων και Μοτοσυκλετών
Z, Η, Θ	Η	Μεταφορά και Αποθήκευση
	Θ	Δραστηριότητες Υπηρεσιών Παροχής Καταλύματος και Υπηρεσιών Εστίασης
I	I	Ενημέρωση και Επικοινωνία
K	K	Χρηματοπιστωτικές και ασφαλιστικές Δραστηριότητες
Λ	Λ	Διαχείριση Ακίνητης Περιουσίας
M, N	M	Επαγγελματικές, Επιστημονικές και Τεχνικές Δραστηριότητες
	N	Διοικητικές και Υποστηρικτικές Δραστηριότητες
	Ξ	Δημόσια Διοίκηση και Άμυνα
Ξ, Ο, Π	Ο	Εκπαίδευση
	Π	Δραστηριότητες σχετικές με την Ανθρώπινη Υγεία και την Κοινωνική Μέριμνα
	P	Τέχνες, Διασκέδαση και Ψυχαγωγία
	Σ	Άλλες Δραστηριότητες Παροχής Υπηρεσιών
P, Σ, Τ, Υ	Τ	Δραστηριότητες Νοικοκυριών ως Εργοδοτών, μη Διαφοροποιημένες
	Υ	Δραστηριότητες Νοικοκυριών που αφορούν την Παραγωγή Αγαθών και Υπηρεσιών για Ίδια Χρήση
	Υ	Δραστηριότητες Ετερόδικων Οργανισμών και Φορέων

Στους Πίνακες 5 και 6 που ακολουθούν παρουσιάζεται η ΑΠΑ σύμφωνα με το ESA 2010, σε τρέχουσες τιμές (εκατ. ευρώ) και η κατανομή της σε επίπεδο Περιφέρειας (NUTS II) για τα έτη 2000-2022.

Πίνακας 5. Ακαθάριστη Προστιθέμενη Αξία σε εκατ. ευρώ και η κατανομή της σε επίπεδο Περιφέρειας (NUTS II)

Ακαθάριστη Προστιθέμενη Αξία ετών 2000-2022

Έτη	2000	2001	2002	2003	2004	2005	2006	2007	2008	2009	2010	2011
<b>Περιφέρειες</b>												
<b>ΕΛΛΑΔΑ</b>	<b>121.095</b>	<b>130.715</b>	<b>141.239</b>	<b>155.704</b>	<b>169.962</b>	<b>174.352</b>	<b>189.484</b>	<b>201.855</b>	<b>210.564</b>	<b>209.179</b>	<b>197.196</b>	<b>178.347</b>
Αττική	55.125	59.420	65.330	72.221	79.370	82.002	90.670	96.721	101.010	101.364	95.570	86.506
Βόρειο Αιγαίο	1.593	1.734	1.796	2.152	2.287	2.416	2.645	2.831	3.013	2.986	2.774	2.526
Νότιο Αιγαίο	4.028	4.267	4.341	4.906	5.440	5.746	6.176	6.591	7.074	6.761	6.340	5.749
Κρήτη	5.851	6.494	7.000	7.642	8.539	8.629	9.281	9.747	10.307	10.211	9.588	8.446
Ανατολική Μακεδονία, Θράκη	5.053	5.374	5.695	6.135	6.649	6.867	6.987	7.702	8.165	8.144	8.023	6.945
Κεντρική Μακεδονία	16.880	18.301	19.620	21.263	23.648	23.738	25.674	27.859	29.091	28.709	26.685	24.382
Δυτική Μακεδονία	2.960	3.143	3.259	3.647	3.949	4.088	4.363	4.413	4.437	4.565	4.551	4.414
Ήπειρος	2.889	3.128	3.348	3.621	3.776	3.831	4.081	4.273	4.361	4.325	4.206	3.855
Θεσσαλία	6.046	6.590	7.537	8.537	9.187	9.021	9.694	10.183	10.611	10.472	9.507	8.507
Ιόνια Νησιά	2.294	2.519	2.548	2.927	3.157	3.319	3.487	3.709	3.920	3.732	3.497	3.005
Δυτική Ελλάδα	6.090	6.527	6.978	7.658	8.335	8.547	9.356	9.842	9.978	9.646	9.252	8.198
Στερεά Ελλάδα	6.721	7.159	7.427	8.082	8.404	8.699	8.911	9.303	9.577	9.326	8.749	8.027
Πελοπόννησος	5.565	6.059	6.360	6.913	7.221	7.447	8.160	8.683	9.020	8.939	8.451	7.788

Έτη	2012	2013	2014	2015	2016	2017	2018	2019	2020	2021	2022*
<b>Περιφέρειες</b>											
<b>ΕΛΛΑΔΑ</b>	<b>163.766</b>	<b>157.795</b>	<b>155.355</b>	<b>154.781</b>	<b>152.016</b>	<b>154.782</b>	<b>156.635</b>	<b>160.733</b>	<b>147.236</b>	<b>161.015</b>	<b>183.409</b>
Αττική	78.167	75.206	74.005	73.428	72.385	73.992	74.774	77.317	71.484	78.311	88.223
Βόρειο Αιγαίο	2.327	2.251	2.231	2.177	2.112	2.122	2.145	2.215	1.999	2.135	2.402
Νότιο Αιγαίο	5.264	5.454	5.432	5.326	5.075	5.168	5.323	5.529	4.378	4.968	5.842
Κρήτη	7.640	7.645	7.788	7.784	7.499	7.782	7.874	8.089	6.980	7.813	9.250
Ανατολική Μακεδονία, Θράκη	6.429	6.041	5.895	5.844	5.845	5.833	5.901	5.947	5.508	6.031	6.763
Κεντρική Μακεδονία	22.414	21.258	20.713	21.042	20.908	21.171	21.654	22.081	20.414	22.087	25.635
Δυτική Μακεδονία	4.743	4.507	4.487	4.176	3.776	3.782	3.691	3.508	3.093	3.317	3.776
Ήπειρος	3.441	3.374	3.309	3.267	3.228	3.225	3.278	3.318	3.045	3.284	3.660
Θεσσαλία	8.095	7.872	7.800	7.926	7.711	7.753	7.949	8.200	7.657	8.557	9.240
Ιόνια Νησιά	2.780	2.748	2.772	2.713	2.656	2.695	2.749	2.826	2.268	2.556	2.990
Δυτική Ελλάδα	7.633	7.241	7.156	7.136	6.910	6.962	6.884	7.035	6.499	6.997	8.066
Στερεά Ελλάδα	7.497	7.095	6.809	6.856	6.880	7.087	7.233	7.327	7.140	7.701	8.890
Πελοπόννησος	7.336	7.103	6.958	7.104	7.030	7.210	7.179	7.341	6.773	7.259	8.672

\*προσωρινά στοιχεία

**Πίνακας 6. Ακαθάριστη Προστιθέμενη Αξία σε εκατ. ευρώ και η κατανομή της σε επίπεδο Περιφέρειας (NUTS II)**

**Περιφερειακή κατανομή Ακαθάριστης Προστιθέμενης Αξίας ετών 2000-2022**

Έτη	2000	2001	2002	2003	2004	2005	2006	2007	2008	2009	2010	2011
<b>ΕΛΛΑΔΑ</b>	<b>100,0%</b>	<b>100,0%</b>	<b>100,0%</b>	<b>100,0%</b>	<b>100,0%</b>	<b>100,0%</b>	<b>100,0%</b>	<b>100,0%</b>	<b>100,0%</b>	<b>100,0%</b>	<b>100,0%</b>	<b>100,0%</b>
Αττική	45,5%	45,5%	46,3%	46,4%	46,7%	47,0%	47,9%	47,9%	48,0%	48,5%	48,5%	48,5%
Βόρειο Αιγαίο	1,3%	1,3%	1,3%	1,4%	1,3%	1,4%	1,4%	1,4%	1,4%	1,4%	1,4%	1,4%
Νότιο Αιγαίο	3,3%	3,3%	3,1%	3,2%	3,2%	3,3%	3,3%	3,3%	3,4%	3,2%	3,2%	3,2%
Κρήτη	4,8%	5,0%	5,0%	4,9%	5,0%	4,9%	4,9%	4,8%	4,9%	4,9%	4,9%	4,7%
Ανατολική Μακεδονία, Θράκη	4,2%	4,1%	4,0%	3,9%	3,9%	3,9%	3,7%	3,8%	3,9%	3,9%	4,1%	3,9%
Κεντρική Μακεδονία	13,9%	14,0%	13,9%	13,7%	13,9%	13,6%	13,5%	13,8%	13,8%	13,7%	13,5%	13,7%
Δυτική Μακεδονία	2,4%	2,4%	2,3%	2,3%	2,3%	2,3%	2,3%	2,2%	2,1%	2,2%	2,3%	2,5%
Ήπειρος	2,4%	2,4%	2,4%	2,3%	2,2%	2,2%	2,2%	2,1%	2,1%	2,1%	2,1%	2,2%
Θεσσαλία	5,0%	5,0%	5,3%	5,5%	5,4%	5,2%	5,1%	5,0%	5,0%	5,0%	4,8%	4,8%
Ιόνια Νησιά	1,9%	1,9%	1,8%	1,9%	1,9%	1,9%	1,8%	1,8%	1,9%	1,8%	1,8%	1,7%
Δυτική Ελλάδα	5,0%	5,0%	4,9%	4,9%	4,9%	4,9%	4,9%	4,9%	4,7%	4,6%	4,7%	4,6%
Στερεά Ελλάδα	5,6%	5,5%	5,3%	5,2%	4,9%	5,0%	4,7%	4,6%	4,5%	4,5%	4,4%	4,5%
Πελοπόννησος	4,6%	4,6%	4,5%	4,4%	4,2%	4,3%	4,3%	4,3%	4,3%	4,3%	4,3%	4,4%

Έτη	2012	2013	2014	2015	2016	2017	2018	2019	2020	2021	2022*
<b>ΕΛΛΑΔΑ</b>	<b>100,0%</b>	<b>100,0%</b>	<b>100,0%</b>	<b>100,0%</b>	<b>100,0%</b>	<b>100,0%</b>	<b>100,0%</b>	<b>100,0%</b>	<b>100,0%</b>	<b>100,0%</b>	<b>100,0%</b>
Αττική	47,7%	47,7%	47,6%	47,4%	47,6%	47,8%	47,7%	48,1%	48,6%	48,6%	48,1%
Βόρειο Αιγαίο	1,4%	1,4%	1,4%	1,4%	1,4%	1,4%	1,4%	1,4%	1,4%	1,3%	1,3%
Νότιο Αιγαίο	3,2%	3,5%	3,5%	3,4%	3,3%	3,3%	3,4%	3,4%	3,0%	3,1%	3,2%
Κρήτη	4,7%	4,8%	5,0%	5,0%	4,9%	5,0%	5,0%	5,0%	4,7%	4,9%	5,0%
Ανατολική Μακεδονία, Θράκη	3,9%	3,8%	3,8%	3,8%	3,8%	3,8%	3,8%	3,7%	3,7%	3,7%	3,7%
Κεντρική Μακεδονία	13,7%	13,5%	13,3%	13,6%	13,8%	13,7%	13,8%	13,7%	13,9%	13,7%	14,0%
Δυτική Μακεδονία	2,9%	2,9%	2,9%	2,7%	2,5%	2,4%	2,4%	2,2%	2,1%	2,1%	2,1%
Ήπειρος	2,1%	2,1%	2,1%	2,1%	2,1%	2,1%	2,1%	2,1%	2,1%	2,0%	2,0%
Θεσσαλία	4,9%	5,0%	5,0%	5,1%	5,1%	5,0%	5,1%	5,1%	5,2%	5,3%	5,0%
Ιόνια Νησιά	1,7%	1,7%	1,8%	1,8%	1,7%	1,7%	1,8%	1,8%	1,5%	1,6%	1,6%
Δυτική Ελλάδα	4,7%	4,6%	4,6%	4,6%	4,5%	4,5%	4,4%	4,4%	4,4%	4,3%	4,4%
Στερεά Ελλάδα	4,6%	4,5%	4,4%	4,4%	4,5%	4,6%	4,6%	4,6%	4,8%	4,8%	4,8%
Πελοπόννησος	4,5%	4,5%	4,5%	4,6%	4,6%	4,7%	4,6%	4,6%	4,6%	4,5%	4,7%

\*προσωρινά στοιχεία

Αναλυτικοί πίνακες Περιφερειακών Λογαριασμών είναι διαθέσιμοι στην ιστοσελίδα της ΕΛΣΤΑΤ στους παρακάτω συνδέσμους:

[https://www.statistics.gr/el/statistics/-/publication/SEL45/-](https://www.statistics.gr/el/statistics/-/publication/SEL45/)  
[https://www.statistics.gr/el/statistics/-/publication/SEL48/-](https://www.statistics.gr/el/statistics/-/publication/SEL48/)  
[https://www.statistics.gr/el/statistics/-/publication/SEL51/-](https://www.statistics.gr/el/statistics/-/publication/SEL51/)  
[https://www.statistics.gr/el/statistics/-/publication/SEL54/-](https://www.statistics.gr/el/statistics/-/publication/SEL54/)  
[https://www.statistics.gr/el/statistics/-/publication/SEL57/-](https://www.statistics.gr/el/statistics/-/publication/SEL57/)  
[https://www.statistics.gr/el/statistics/-/publication/SEL60/-](https://www.statistics.gr/el/statistics/-/publication/SEL60/)

**Πληροφορίες για μεθοδολογικά θέματα:**

Διεύθυνση Εθνικών Λογαριασμών  
Τμήμα Σύνθεσης Εθνικών Λογαριασμών  
Αναστασία Κατσικά  
Τηλ. : 213 135 2082  
Email: [a.katsika@statistics.gr](mailto:a.katsika@statistics.gr)

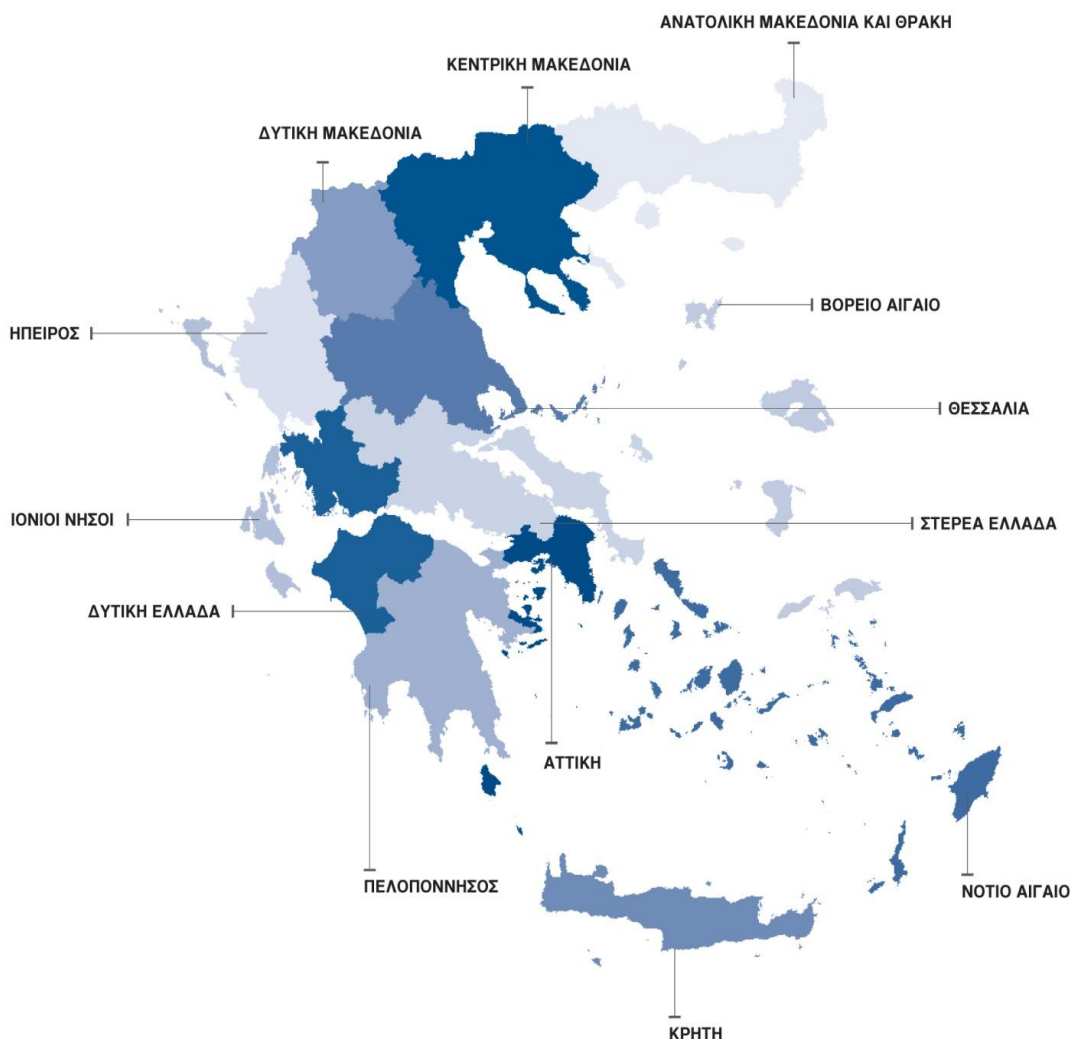
**Πληροφορίες για παροχή δεδομένων:**

Τηλ: 213 135 2022, 2308, 2310  
e-mail: [data.dissem@statistics.gr](mailto:data.dissem@statistics.gr)

## ΕΠΕΞΗΓΗΜΑΤΙΚΕΣ ΣΗΜΕΙΩΣΕΙΣ

- Γενικά:** Οι περιφερειακοί λογαριασμοί παρέχουν πληροφορίες για βασικές οικονομικές μεταβλητές σε περιφερειακό επίπεδο. Οι μεταβλητές αυτές είναι η Ακαθάριστη Προστιθέμενη Αξία, το Ακαθάριστο Εγχώριο Προϊόν (ΑΕΠ), το κατά κεφαλήν ΑΕΠ, ο ακαθάριστος σχηματισμός παγίου κεφαλαίου (επενδύσεις) και η απασχόληση. Το κατά κεφαλήν ΑΕΠ υπολογίζεται χρησιμοποιώντας τον αναθεωρημένο υπολογιζόμενο πληθυσμό στο μέσο του έτους με βάση την απογραφή πληθυσμού 2011 κατά Περιφέρεια. Σε περιφερειακό επίπεδο παρέχονται επίσης στοιχεία για τους Λογαριασμούς των Νοικοκυριών.
- Νομικό πλαίσιο:** Οι περιφερειακοί λογαριασμοί καταρτίζονται σύμφωνα με το Ευρωπαϊκό Σύστημα Λογαριασμών - [ESA 2010](#) (Κανονισμός του Συμβουλίου 549/2013 της 21<sup>ης</sup> Μαΐου 2013), όπως τροποποιήθηκε από τον Κανονισμό (ΕΕ) 2023/734 του Ευρωπαϊκού Κοινοβουλίου και του Συμβουλίου.
- Περίοδος Αναφοράς:** Το ημερολογιακό έτος.
- Γεωγραφική κάλυψη:** Το σύνολο της Ελλάδας με τη διαίρεση σε επίπεδο Περιφέρειας και νομού.

### Χάρτης των 13 Περιφερειών (NUTS II) της Ελλάδας





<b>Μονάδα μέτρησης:</b>	Τα μεγέθη που αφορούν αξίες εκφράζονται σε εκατομμύρια ευρώ, εκτός των κατά κεφαλήν αξιών που εκφράζονται σε ευρώ. Όλα τα μεγέθη της απασχόλησης μετρούν αριθμό ατόμων.
<b>Αναθεωρήσεις:</b>	Τα στοιχεία των περιφερειακών λογαριασμών ακολουθούν τις αναθεωρήσεις των αντίστοιχων εθνικολογιστικών μεγεθών. Επιπρόσθετα αναθεωρούνται όταν αναθεωρούνται τα πρωτογενή δεδομένα που χρησιμοποιούνται για την κατάρτισή τους.
<b>Στατιστική Ταξινόμηση:</b>	<p>Για την ταξινόμηση των οικονομικών δραστηριοτήτων εφαρμόζεται η ευρωπαϊκή στατιστική ταξινόμηση NACE (Rev.2).</p> <p>Τα στοιχεία δημοσιεύονται σε 10 κλάδους (Α10).</p> <p>Καλύπτονται όλοι οι κλάδοι οικονομικής δραστηριότητας.</p> <p>Για την ταξινόμηση κατά εδαφική μονάδα (γεωγραφική ταξινόμηση) ακολουθείται η ονοματολογία NUTS και συγκεκριμένα τα επίπεδα 0: σύνολο χώρας, 1: μεγάλη γεωγραφική περιοχή, 2: περιφέρεια, 3: νομός.</p>
<b>Δημοσίευση στοιχείων</b>	Τα στοιχεία των περιφερειακών λογαριασμών δημοσιεύονται τον Ιανουάριο κάθε έτους (t) και αφορούν τα στοιχεία του έτους (t-2).
<b>Παραπομπές</b>	<p>Περισσότερες πληροφορίες σχετικά με τη μεθοδολογία κατάρτισης και υπολογισμού των περιφερειακών λογαριασμών διατίθενται στην ιστοσελίδα της ΕΛΣΤΑΤ:</p> <p><a href="http://www.statistics.gr/el/statistics/-/publication/SEL45/">http://www.statistics.gr/el/statistics/-/publication/SEL45/</a></p>