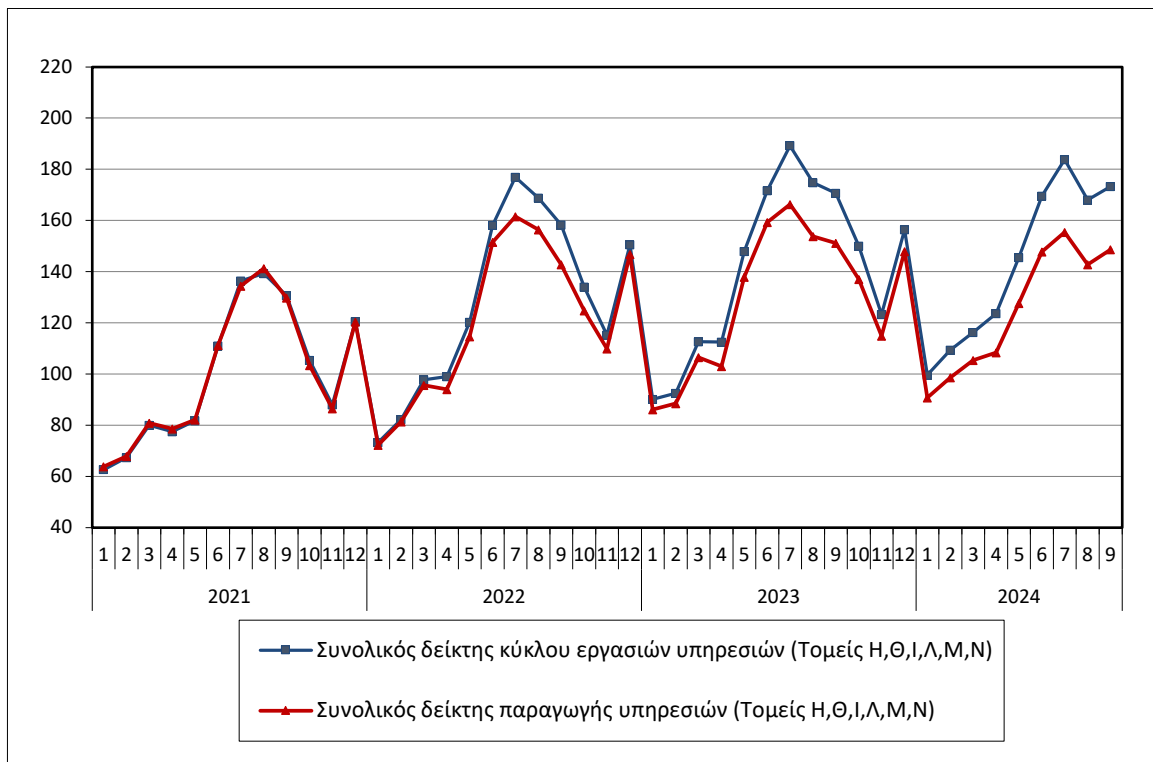




ΔΕΙΚΤΕΣ ΚΥΚΛΟΥ ΕΡΓΑΣΙΩΝ ΚΑΙ ΠΑΡΑΓΩΓΗΣ ΣΕ ΤΟΜΕΙΣ ΤΩΝ ΥΠΗΡΕΣΙΩΝ: Ιούλιος - Σεπτέμβριος 2024

Η Ελληνική Στατιστική Αρχή (ΕΛΣΤΑΤ) ανακοινώνει τους Δείκτες Κύκλου Εργασιών και Παραγωγής σε Τομείς και Κλάδους των Υπηρεσιών με έτος βάσης 2021=100,0 της περιόδου Ιουλίου-Σεπτεμβρίου 2024, η εξέλιξη των οποίων, σύμφωνα με προσωρινά στοιχεία με ημερολογιακή διόρθωση, παρουσιάζεται στο Γράφημα 1 και οι ετήσιες μεταβολές τους παρατίθενται στους Πίνακες 1 και 2.

Γράφημα 1. Εξέλιξη Δείκτη Κύκλου Εργασιών και Παραγωγής σε Τομείς των Υπηρεσιών (2021=100,0)



Πληροφορίες για μεθοδολογικά θέματα:

Δ/ση Στατιστικών Επιχειρήσεων

Τμήμα Δεικτών Εμπορίου και Υπηρεσιών

Ο Προϊστάμενος του Τμήματος: Κωνσταντίνος Θωμάς

Τηλ.: 213 135 2048

E-mail: k.thomas@statistics.gr

Πληροφορίες για παροχή δεδομένων:

Τηλ.: 213 135 2022, 2308, 2310

E-mail: data.dissem@statistics.gr

Πίνακας 1. Ετήσιες μεταβολές (%) Δεικτών Κύκλου Εργασιών σε Τομείς των Υπηρεσιών
(Διορθωμένα στοιχεία ως προς τον αριθμό εργασιμων ημερών)

Έτος βάσης: 2021=100,0

NACE Αναθ.2 κωδικός	Δείκτες κύκλου εργασιών σε Τομείς και Κλάδους Υπηρεσιών	Ιούλιος 2024	Αύγουστος 2024	Σεπτέμβριος 2024 ⁽¹⁾
	Σύνολο Υπηρεσιών (στους Τομείς Η,Θ,Ι,Λ,Μ,Ν)	-2,9	-3,9	1,5
Η	Τομέας Μεταφορών	14,5	11,0	21,5
49	Χερσαίες μεταφορές και μεταφορές μέσω αγωγών	6,9	15,3	23,3
50	Πλωτές μεταφορές	15,0	11,1	12,6
51	Αεροπορικές μεταφορές	29,1	13,5	51,1
52	Αποθήκευση και υποστηρικτικές προς τη μεταφορά	16,0	6,6	14,3
53	Ταχυδρομικές και ταχυμεταφορικές δραστηριότητες	7,3	9,2	-7,7
Θ	Τομέας Παροχής Καταλύματος και Εστίασης	-27,3	-21,2	-21,4
55	Παροχή Υπηρεσιών Καταλύματος	-20,0	-14,2	-12,0
56	Παροχή Υπηρεσιών Εστίασης	-27,9	-22,9	-23,3
Ι	Τομέας Ενημέρωσης και Επικοινωνίας	7,8	0,9	5,5
58	Εκδοτικές δραστηριότητες	-1,2	36,8	24,8
59	Παραγωγή κινηματογραφικών ταινιών, βίντεο και τηλεοπτικών προγραμμάτων, ηχογραφήσεων και μουσικών εκδόσεων	-25,3	-29,5	8,5
60	Δραστηριότητες προγραμματισμού και ραδιοτηλεοπτικών	-4,4	33,3	-35,6
61	Τηλεπικοινωνίες	4,2	-12,6	3,0
62	Δραστηριότητες προγραμματισμού ηλεκτρονικών υπολογιστών, παροχής συμβουλών και συναφείς δραστηριότητες	31,6	39,0	11,4
63	Δραστηριότητες υπηρεσιών πληροφορίας	-19,1	-6,0	9,3
Λ	Διαχείριση ακίνητης περιουσίας	3,0	18,6	7,4
68	Διαχείριση ακίνητης περιουσίας	3,0	18,6	7,4
Μ	Επαγγελματικές, Επιστημονικές και Τεχνικές Υπηρεσίες	17,7	2,8	2,2
69	Νομικές και λογιστικές δραστηριότητες	3,8	7,4	14,1
70	Δραστηριότητες παροχής συμβουλών διαχείρισης	30,1	12,3	5,8
71	Αρχιτεκτονικές δραστηριότητες και δραστηριότητες μηχανικών, τεχνικές δοκιμές και αναλύσεις	4,0	-17,9	-16,8
73	Διαφήμιση και έρευνα αγοράς	37,4	20,2	13,6
74	Άλλες επαγγελματικές, επιστημονικές και τεχνικές δραστηριότητες	18,8	-3,4	10,1
Ν	Διοικητικές Υπηρεσίες και Υπηρεσίες Υποστήριξης	11,4	10,2	20,7
77	Δραστηριότητες ενοικίασης και εκμίσθωσης	24,1	29,3	32,0
78	Δραστηριότητες απασχόλησης	6,2	12,5	19,4
79	Δραστηριότητες των ταξιδιωτικών πρακτορείων, γραφείων οργανωμένων ταξιδιών, υπηρεσιών κρατήσεων και συναφείς δραστηριότητες	0,7	-0,2	11,2
80	Δραστηριότητες παροχής προστασίας και έρευνας	13,7	15,0	16,2
81	Δραστηριότητες παροχής υπηρεσιών σε κτήρια και εξωτερικούς	12,4	12,0	16,5
82	Διοικητικές δραστηριότητες γραφείου, γραμματειακή υποστήριξη και άλλες δραστηριότητες παροχής υποστήριξης προς τις επιχειρήσεις	28,1	16,3	37,7

⁽¹⁾ Προσωρινά στοιχεία.

Σημείωση : Οι ποσοστιαίες μεταβολές δημοσιεύονται με στρογγυλοποίηση ενός δεκαδικού ψηφίου.

Πίνακας 2. Ετήσιες μεταβολές (%) Δεικτών Παραγωγής σε Τομείς των Υπηρεσιών
(Διορθωμένα στοιχεία ως προς τον αριθμό εργαζομένων ημερών)

Έτος βάσης: 2021=100,0

NACE Αναθ.2 κωδικός	Τομείς και κλάδοι Υπηρεσιών	Ιούλιος 2024	Αύγουστος 2024	Σεπτέμβριος 2024 ⁽¹⁾
	Σύνολο Υπηρεσιών (στους Τομείς Η,Θ,Ι,Λ,Μ,Ν)	-6,6	-7,1	-1,6
Η	Τομέας Μεταφορών	11,5	7,6	15,4
49	Χερσαίες μεταφορές και μεταφορές μέσω αγωγών	5,6	14,0	21,2
50	Πλωτές μεταφορές	12,2	8,4	9,9
51	Αεροπορικές μεταφορές	29,6	13,9	51,6
52	Αποθήκευση και υποστηρικτικές προς τη μεταφορά	12,3	3,3	10,8
53	Ταχυδρομικές και ταχυμεταφορικές δραστηριότητες	0,9	2,7	-13,1
Θ	Τομέας Παροχής Καταλύματος και Εστίασης	-32,0	-24,5	-21,4
55	Παροχή Υπηρεσιών Καταλύματος	-32,3	-24,0	-19,9
56	Παροχή Υπηρεσιών Εστίασης	-31,0	-26,4	-26,1
Ι	Τομέας Ενημέρωσης και Επικοινωνίας	9,1	0,9	5,0
58	Εκδοτικές δραστηριότητες	-4,9	30,0	18,9
59	Παραγωγή κινηματογραφικών ταινιών, βίντεο και τηλεοπτικών προγραμμάτων, ηχογραφήσεων και μουσικών εκδόσεων	-26,3	-29,4	9,0
60	Δραστηριότητες προγραμματισμού και ραδιοτηλεοπτικών	-4,1	33,7	-35,5
61	Τηλεπικοινωνίες	4,7	-13,0	2,3
62	Δραστηριότητες προγραμματισμού ηλεκτρονικών υπολογιστών, παροχής συμβουλών και συναφείς δραστηριότητες	29,7	37,0	9,8
63	Δραστηριότητες υπηρεσιών πληροφορίας	-18,9	-5,7	9,6
Λ	Διαχείριση ακίνητης περιουσίας	-1,6	12,9	1,5
68	Διαχείριση ακίνητης περιουσίας	-1,6	12,9	1,5
Μ	Επαγγελματικές, Επιστημονικές και Τεχνικές Υπηρεσίες	4,7	-6,6	-6,8
69	Νομικές και λογιστικές δραστηριότητες	1,7	5,2	11,8
70	Δραστηριότητες παροχής συμβουλών διαχείρισης	9,9	-5,2	-10,6
71	Αρχιτεκτονικές δραστηριότητες και δραστηριότητες μηχανικών, τεχνικές δοκιμές και αναλύσεις	-11,0	-29,7	-28,7
73	Διαφήμιση και έρευνα αγοράς	30,6	14,2	8,0
74	Άλλες επαγγελματικές, επιστημονικές και τεχνικές δραστηριότητες	16,8	-5,7	6,9
Ν	Διοικητικές Υπηρεσίες και Υπηρεσίες Υποστήριξης	10,0	9,7	18,3
77	Δραστηριότητες ενοικίασης και εκμίσθωσης	20,3	25,3	28,3
78	Δραστηριότητες απασχόλησης	7,4	13,8	20,7
79	Δραστηριότητες των ταξιδιωτικών πρακτορείων, γραφείων οργανωμένων ταξιδιών, υπηρεσιών κρατήσεων και συναφείς δραστηριότητες	-6,6	-7,2	3,4
80	Δραστηριότητες παροχής προστασίας και έρευνας	9,4	10,7	11,8
81	Δραστηριότητες παροχής υπηρεσιών σε κτήρια και εξωτερικούς	8,9	8,3	12,6
82	Διοικητικές δραστηριότητες γραφείου, γραμματειακή υποστήριξη και άλλες δραστηριότητες παροχής υποστήριξης προς τις επιχειρήσεις	27,9	16,0	37,3

⁽¹⁾ Προσωρινά στοιχεία

Σημείωση : Οι ποσοστιαίες μεταβολές δημοσιεύονται με στρογγυλοποίηση ενός δεκαδικού ψηφίου.

Πίνακας 3. Μηνιαίες μεταβολές (%) των εποχικά διορθωμένων Δεικτών Κύκλου Εργασιών σε Τομείς των Υπηρεσιών

Έτος βάσης: 2021=100,0

NACE Αναθ.2 κωδικός	Τομείς και κλάδοι Υπηρεσιών	Ιούλιος 2024	Αύγουστος 2024	Σεπτέμβριος 2024
	Σύνολο Υπηρεσιών (στους Τομείς Η,Θ,Ι,Λ,Μ,Ν)	-0,1	-0,2	1,1
Η	Τομέας Μεταφορών	6,2	-3,4	5,5
49	Χερσαίες μεταφορές και μεταφορές μέσω αγωγών	3,4	-1,5	1,8
50	Πλωτές μεταφορές	2,7	0,1	0,4
51	Αεροπορικές μεταφορές	3,7	-1,3	11,1
52	Αποθήκευση και υποστηρικτικές προς τη μεταφορά	13,1	-4,6	4,0
53	Ταχυδρομικές και ταχυμεταφορικές δραστηριότητες	5,6	9,5	-15,7
Θ	Τομέας Παροχής Καταλύματος και Εστίασης	-7,0	0,3	-2,9
55	Παροχή Υπηρεσιών Καταλύματος	-6,7	1,0	-0,9
56	Παροχή Υπηρεσιών Εστίασης	-36,6	15,1	8,0
Ι	Τομέας Ενημέρωσης και Επικοινωνίας	3,7	-2,0	2,3
58	Εκδοτικές δραστηριότητες	1,3	14,6	-0,4
59	Παραγωγή κινηματογραφικών ταινιών, βίντεο και τηλεοπτικών προγραμμάτων, ηχογραφήσεων και μουσικών εκδόσεων	5,4	-7,1	13,4
60	Δραστηριότητες προγραμματισμού και ραδιοτηλεοπτικών	1,5	19,5	-42,2
61	Τηλεπικοινωνίες	3,3	-4,9	5,8
62	Δραστηριότητες προγραμματισμού ηλεκτρονικών υπολογιστών, παροχής συμβουλών και συναφείς δραστηριότητες	14,4	3,5	-7,6
63	Δραστηριότητες υπηρεσιών πληροφορίας	2,6	10,7	1,1
Λ	Διαχείριση ακίνητης περιουσίας	3,0	-8,8	28,4
68	Διαχείριση ακίνητης περιουσίας	3,0	-8,8	28,4
Μ	Επαγγελματικές, Επιστημονικές και Τεχνικές Υπηρεσίες	15,2	-9,0	0,7
69	Νομικές και λογιστικές δραστηριότητες	12,2	-2,1	6,0
70	Δραστηριότητες παροχής συμβουλών διαχείρισης	19,4	-8,9	3,5
71	Αρχιτεκτονικές δραστηριότητες και δραστηριότητες μηχανικών, τεχνικές δοκιμές και αναλύσεις	10,1	-6,8	-2,2
73	Διαφήμιση και έρευνα αγοράς	8,0	-2,1	-2,7
74	Άλλες επαγγελματικές, επιστημονικές και τεχνικές δραστηριότητες	12,4	-17,6	21,5
Ν	Διοικητικές Υπηρεσίες και Υπηρεσίες Υποστήριξης	2,7	1,8	4,0
77	Δραστηριότητες ενοικίασης και εκμίσθωσης	2,7	3,5	2,3
78	Δραστηριότητες απασχόλησης	-0,5	7,7	0,9
79	Δραστηριότητες των ταξιδιωτικών πρακτορείων, γραφείων οργανωμένων ταξιδιών, υπηρεσιών κρατήσεων και συναφείς δραστηριότητες	19,6	9,9	11,5
80	Δραστηριότητες παροχής προστασίας και έρευνας	0,5	1,2	1,2
81	Δραστηριότητες παροχής υπηρεσιών σε κτήρια και εξωτερικούς	-0,6	-0,3	3,9
82	Διοικητικές δραστηριότητες γραφείου, γραμματειακή υποστήριξη και άλλες δραστηριότητες παροχής υποστήριξης προς τις επιχειρήσεις	8,9	-11,3	17,3

Σημείωση : Οι ποσοστιαίες μεταβολές δημοσιεύονται με στρογγυλοποίηση ενός δεκαδικού ψηφίου.

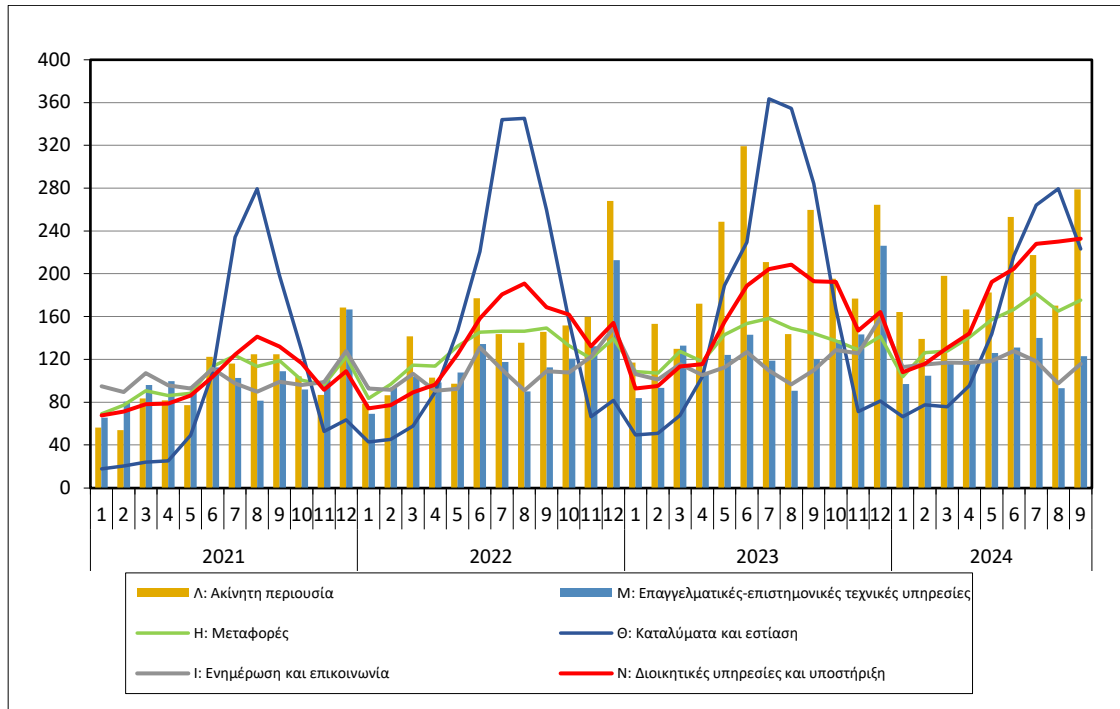
Πίνακας 4. Μηνιαίες μεταβολές (%) των εποχικά διορθωμένων Δεικτών Παραγωγής σε Τομείς των Υπηρεσιών

Έτος βάσης: 2021=100,0

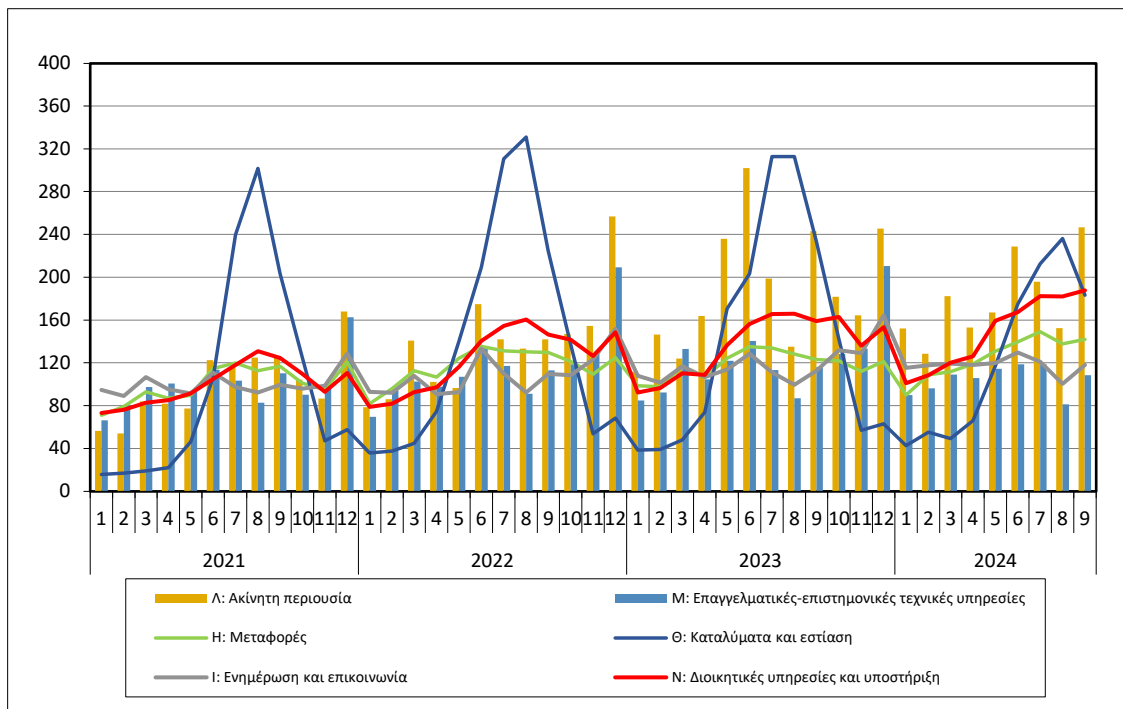
NACE Αναθ.2 κωδικός	Τομείς και κλάδοι Υπηρεσιών	Ιούλιος 2024	Αύγουστος 2024	Σεπτέμβριος 2024
	Σύνολο Υπηρεσιών (στους Τομείς Η,Θ,Ι,Λ,Μ,Ν)	-0,7	-2,2	4,8
Η	Τομέας Μεταφορών	6,8	-3,7	3,9
49	Χερσαίες μεταφορές και μεταφορές μέσω αγωγών	3,6	-2,6	2,3
50	Πλωτές μεταφορές	2,2	-0,1	0,3
51	Αεροπορικές μεταφορές	3,0	-1,5	7,9
52	Αποθήκευση και υποστηρικτικές προς τη μεταφορά	12,7	-4,8	3,6
53	Ταχυδρομικές και ταχυμεταφορικές δραστηριότητες	-0,2	9,1	-16,0
Θ	Τομέας Παροχής Καταλύματος και Εστίασης	-6,9	0,6	-2,2
55	Παροχή Υπηρεσιών Καταλύματος	-7,5	0,8	-1,5
56	Παροχή Υπηρεσιών Εστίασης	-41,7	18,9	10,9
Ι	Τομέας Ενημέρωσης και Επικοινωνίας	4,4	-2,6	2,4
58	Εκδοτικές δραστηριότητες	1,6	13,4	-0,9
59	Παραγωγή κινηματογραφικών ταινιών, βίντεο και τηλεοπτικών προγραμμάτων, ηχογραφήσεων και μουσικών εκδόσεων	4,6	-6,4	14,9
60	Δραστηριότητες προγραμματισμού και ραδιοτηλεοπτικών	1,1	18,1	-41,2
61	Τηλεπικοινωνίες	3,4	-5,2	5,7
62	Δραστηριότητες προγραμματισμού ηλεκτρονικών υπολογιστών, παροχής συμβουλών και συναφείς δραστηριότητες	14,3	3,3	-7,7
63	Δραστηριότητες υπηρεσιών πληροφορίας	3,2	10,0	0,8
Λ	Διαχείριση ακίνητης περιουσίας	2,6	-9,2	27,3
68	Διαχείριση ακίνητης περιουσίας	2,6	-9,2	27,3
Μ	Επαγγελματικές, Επιστημονικές και Τεχνικές Υπηρεσίες	13,0	-8,7	2,1
69	Νομικές και λογιστικές δραστηριότητες	14,4	-2,8	6,2
70	Δραστηριότητες παροχής συμβουλών διαχείρισης	15,7	-8,8	2,6
71	Αρχιτεκτονικές δραστηριότητες και δραστηριότητες μηχανικών, τεχνικές δοκιμές και αναλύσεις	7,0	-6,5	-8,1
73	Διαφήμιση και έρευνα αγοράς	9,1	-2,5	-3,5
74	Άλλες επαγγελματικές, επιστημονικές και τεχνικές δραστηριότητες	8,2	-13,0	13,6
Ν	Διοικητικές Υπηρεσίες και Υπηρεσίες Υποστήριξης	2,2	1,3	2,6
77	Δραστηριότητες ενοικίασης και εκμίσθωσης	2,4	3,2	2,1
78	Δραστηριότητες απασχόλησης	-0,7	7,6	0,7
79	Δραστηριότητες των ταξιδιωτικών πρακτορείων, γραφείων οργανωμένων ταξιδιών, υπηρεσιών κρατήσεων και συναφείς δραστηριότητες	3,4	0,1	3,3
80	Δραστηριότητες παροχής προστασίας και έρευνας	0,6	1,0	1,1
81	Δραστηριότητες παροχής υπηρεσιών σε κτήρια και εξωτερικούς	-1,2	-0,5	3,5
82	Διοικητικές δραστηριότητες γραφείου, γραμματειακή υποστήριξη και άλλες δραστηριότητες παροχής υποστήριξης προς τις επιχειρήσεις	9,2	-11,4	17,4

Σημείωση : Οι ποσοστιαίες μεταβολές δημοσιεύονται με στρογγυλοποίηση ενός δεκαδικού ψηφίου.

Γράφημα 2. Εξέλιξη Δεικτών Κύκλου Εργασιών Τομέων των Υπηρεσιών (2021=100,0)



Γράφημα 3. Εξέλιξη Δεικτών Παραγωγής Τομέων των Υπηρεσιών (2021=100,0)



Γενικά	Οι Δείκτες Κύκλου Εργασιών σε Τομείς των Υπηρεσιών ως τριμηνιαίοι δείκτες ανακοινώθηκαν για πρώτη φορά το έτος 2005, με έτος βάσης (ε.β.) 2005=100,0. Από τον Ιανουάριο 2024 καταρτίζονται ως μηνιαίοι δείκτες κύκλου εργασιών και παραγωγής (όγκου) των υπηρεσιών με ε.β. 2021=100,0.
Σκοπός των δεικτών-χρησιμοποιούμενοι ορισμοί	<p>Σκοπός των δεικτών είναι η μέτρηση της δραστηριότητας των ερευνώμενων κλάδων υπηρεσιών στην αγορά, σε όρους αξίας. Ως δείκτες του οικονομικού κύκλου της επιχειρηματικής δραστηριότητας, δείχνουν την εξέλιξη της αγοράς υπηρεσιών. Ο κύκλος εργασιών υπολογίζεται χωρίς τον ΦΠΑ και περιλαμβάνει τα συνολικά ποσά που έχει τιμολογήσει η επιχείρηση κατά μονάδα οικονομικής δραστηριότητας (KAU, Kind of Activity), κατά τη διάρκεια της περιόδου αναφοράς (μήνα/τριμήνου) και τα οποία αντιστοιχούν σε έσοδα από πωλήσεις αγαθών ή υπηρεσιών που παρασχέθηκαν σε τρίτους.</p> <p>Περιλαμβάνονται, επίσης, όλα τα άλλα έξοδα (μεταφορικά, συσκευασίας κλπ.) που βαρύνουν τους πελάτες, ακόμη και αν τα έξοδα αυτά αναγράφονται χωριστά στο τιμολόγιο. Ο κύκλος εργασιών εκτός του ΦΠΑ δεν περιλαμβάνει και άλλους συναφείς εκπεστέους φόρους που συνδέονται άμεσα με τον κύκλο εργασιών, καθώς και όλα τα τέλη και τους φόρους επί των αγαθών ή επί των υπηρεσιών που τιμολογήθηκαν από την επιχείρηση.</p>
Νομικό πλαίσιο	Οι δείκτες καταρτίζονται στο πλαίσιο εφαρμογής του Κανονισμού (ΕΕ) 2019/2152 του Ευρωπαϊκού Κοινοβουλίου και του Συμβουλίου σχετικά με τις ευρωπαϊκές στατιστικές για τις επιχειρήσεις και του Εκτελεστικού Κανονισμού (ΕΕ) 2020/1197 της Επιτροπής για τη θέσπιση τεχνικών προδιαγραφών και ρυθμίσεων σύμφωνα με τον αναφερόμενο Κανονισμό (ΕΕ) 2019/2152. Επιπλέον, οι εν λόγω δείκτες καταρτίζονται στο πλαίσιο εφαρμογής του Κανονισμού (ΕΚ) 1893/2006 του Ευρωπαϊκού Κοινοβουλίου και του Συμβουλίου.
Περίοδος αναφοράς	Μήνας.
Έτος βάσης	2021=100,0.
Αναθεώρηση	Η αναθεώρηση των Δεικτών Κύκλου Εργασιών γίνεται στο πλαίσιο εφαρμογής του Κανονισμού (ΕΕ) 2020/1197, σύμφωνα με τον οποίο οι βραχυχρόνιοι δείκτες αναθεωρούνται κάθε πέντε (5) χρόνια, με έτος βάσης που λήγει σε 0 ή 5, ενώ στην τρέχουσα αναθεώρηση 2021=100,0, εξαιτίας της επίδρασης της πανδημίας, αναθεωρήθηκαν με έτος βάσης το έτος 2021. Σκοπός της αναθεώρησης είναι η προσαρμογή των δεικτών στις νεότερες εξελίξεις της διάρθρωσης σε Τομείς των Υπηρεσιών.
Στατιστική ταξινόμηση	Χρησιμοποιείται η στατιστική ταξινόμηση οικονομικών δραστηριοτήτων NACE Αναθ. 2 (Κανονισμός 1893/2006).
Γεωγραφική κάλυψη	Οι Δείκτες Κύκλου Εργασιών και Παραγωγής σε Τομείς των Υπηρεσιών αναφέρονται στο σύνολο Χώρας.
Κάλυψη κλάδων οικονομικών δραστηριοτήτων	<ul style="list-style-type: none"> • Χερσαίες μεταφορές και μεταφορές μέσω αγωγών (Τομέας Η, κλάδος 49) • Πλωτές μεταφορές (Τομέας Η, κλάδος 50) • Αεροπορικές μεταφορές (Τομέας Η, κλάδος 51) • Αποθήκευση και υποστηρικτικές προς τη μεταφορά δραστηριότητες (Τομέας Η, κλάδος 52) • Ταχυδρομικές και ταχυμεταφορές δραστηριότητες (Τομέας Η, κλάδος 53) • Παροχή Υπηρεσιών Καταλύματος (Τομέας Θ, κλάδος 55) • Παροχή Υπηρεσιών Εστίασης (Τομέας Θ, κλάδος 56) • Εκδοτικές δραστηριότητες (Τομέας Ι, κλάδος 58) • Παραγωγή κινηματογραφικών ταινιών, βίντεο και τηλεοπτικών προγραμμάτων, ηχογραφήσεων και μουσικών εκδόσεων (Τομέας Ι, κλάδος 59) • Δραστηριότητες προγραμματισμού και ραδιοτηλεοπτικών εκπομπών (Τομέας Ι, κλάδος 60) • Τηλεπικοινωνίες (Τομέας Ι, κλάδος 61) • Δραστηριότητες προγραμματισμού ηλεκτρονικών υπολογιστών, παροχής συμβουλών και συναφείς δραστηριότητες (Τομέας Ι, κλάδος 62) • Δραστηριότητες υπηρεσιών πληροφορίας (Τομέας Ι, κλάδος 63) • Διαχείριση ακίνητης περιουσίας (Τομέας Λ, κλάδος 68) • Νομικές και λογιστικές δραστηριότητες (Τομέας Μ, κλάδος 69) • Δραστηριότητες παροχής συμβουλών διαχείρισης (Τομέας Μ, κλάδος 70) • Αρχιτεκτονικές δραστηριότητες & δραστηριότητες μηχανικών, τεχνικές δοκιμές και αναλύσεις (Τομέας Μ, κλάδος 71) • Διαφήμιση και έρευνα αγοράς (Τομέας Μ, κλάδος 73) • Άλλες επαγγελματικές, επιστημονικές και τεχνικές δραστηριότητες (Τομέας Μ, κλάδος 74) • Δραστηριότητες ενοικίασης και εκμίσθωσης (Τομέας Ν, κλάδος 77) • Δραστηριότητες απασχόλησης (Τομέας Ν, κλάδος 78) • Δραστηριότητες των ταξιδιωτικών πρακτορείων, γραφείων οργανωμένων ταξιδιών, υπηρεσιών κρατήσεων και συναφείς δραστηριότητες (Τομέας Ν, κλάδος 79) • Δραστηριότητες παροχής προστασίας και έρευνας (Τομέας Ν, κλάδος 80) • Δραστηριότητες παροχής υπηρεσιών σε κτήρια και εξωτερικούς χώρους (Τομέας Ν, κλάδος 81)

- Διοικητικές δραστηριότητες γραφείου, γραμματειακή υποστήριξη και άλλες δραστηριότητες παροχής υποστήριξης προς τις επιχειρήσεις (Τομέας N, κλάδος 82)

Διενεργούμενη έρευνα Η μονάδα δειγματοληψίας για τη συλλογή των στοιχείων της έρευνας είναι η επιχείρηση κατά μονάδα οικονομικής δραστηριότητας (KAU). Ο πληθυσμός των επιχειρήσεων κατά μονάδα ΚΑΥ για τους αναφερόμενους κλάδους της στατιστικής ταξινόμησης NACE Αναθ. 2 ανέρχεται σε 46.284 στο έτος 2021, από τις οποίες επελέγη και ερευνάται αντιπροσωπευτικό δείγμα μεγέθους 6.235 επιχειρήσεων κατά μονάδα ΚΑΥ σε όλη τη Χώρα.

Υπολογισμός των δεικτών Ο υπολογισμός των δεικτών γίνεται με την εφαρμογή της μεθόδου της αλύσωσης, ενώ πραγματοποιείται αναγωγή των δεικτών σε τυπικό μήνα, πολλαπλασιάζοντας τις εκτιμηθείσες αξίες κύκλου εργασιών με ειδικό διορθωτικό συντελεστή, σύμφωνα με τον αριθμό εργασιμων ημερών κάθε μήνα. Ο τυπικός μήνας αναφέρεται στον πραγματικό αριθμό εργασιμων ημερών.
Ο δείκτης παραγωγής (όγκου) ανά κλάδο των υπηρεσιών προκύπτουν από τον αποπληθωρισμό των δεικτών κύκλου εργασιών, χρησιμοποιώντας ως αποπληθωριστές τον Εναρμονισμένο Δείκτη Τιμών Καταναλωτή με σταθερούς φόρους (ΕνΔΤΚ-ΣΦ) και τον Δείκτη Τιμών Παραγωγού στις Υπηρεσίες (SPPI) στους αντίστοιχους κλάδους των υπηρεσιών.

Εποχική διόρθωση Εποχική διόρθωση είναι η διαδικασία απαλοιφής της επίδρασης στη χρονοσειρά δεδομένων εποχικών γεγονότων (λ.χ: έναρξη σχολικής περιόδου, εορτές, τουριστική περίοδος, κτλ) για τη βελτίωση της συγκρισιμότητας μεταξύ των περιόδων αναφοράς των δεδομένων. Η εποχική διόρθωση πραγματοποιείται με την εφαρμογή της μεθόδου TRAMO-SEATS και με τη χρήση του λογισμικού JDemetra+ 2.0.0. Η χρονοσειρά των εποχικά διορθωμένων δεικτών επαναυπολογίζεται κάθε φορά που προστίθεται μια νέα τιμή στη χρονοσειρά.

Καταρτιζόμενες σειρές δεικτών Οι χρονοσειρές των Δεικτών Κύκλου Εργασιών σε Τομείς των Υπηρεσιών καταρτίζονται αναδρομικά από το 2000 σε ορισμένους κλάδους (λόγω της προηγούμενης τριμηνιαίας κατάρτισης των δεικτών), ενώ από το 2021, με ε.β. 2021=100,0, καταρτίζονται και οι νέοι δείκτες παραγωγής υπηρεσιών καθώς και οι δείκτες σε επίπεδο τομέων και ο συνολικός δείκτης υπηρεσιών.

Δημοσίευση στοιχείων Οι μηνιαίοι Δείκτες Κύκλου Εργασιών και Παραγωγής σε Τομείς των Υπηρεσιών με ε.β. 2021=100,0, δημοσιεύονται από τον Μάιο 2024, για την περίοδο αναφοράς Ιανουαρίου-Μαρτίου 2024, με αναδρομικά στοιχεία από τον μήνα Ιανουάριο 2021.