



ΙΔΡΥΜΑ ΟΙΚΟΝΟΜΙΚΩΝ & ΒΙΟΜΗΧΑΝΙΚΩΝ ΕΡΕΥΝΩΝ

# ΑΠΟΤΕΛΕΣΜΑΤΑ ΕΡΕΥΝΩΝ ΟΙΚΟΝΟΜΙΚΗΣ ΣΥΓΚΥΡΙΑΣ

ΙΟΥΝΙΟΣ 2024

ΟΙΚΟΝΟΜΙΚΟ ΚΛΙΜΑ (ΕΛΛΑΔΑ – ΕΕ-27– ΕΥΡΩΖΩΝΗ)

ΒΙΟΜΗΧΑΝΙΑ –ΚΑΤΑΣΚΕΥΕΣ –ΛΙΑΝΙΚΟ ΕΜΠΟΡΙΟ – ΥΠΗΡΕΣΙΕΣ

ΚΑΤΑΝΑΛΩΤΙΚΗ ΕΜΠΙΣΤΟΣΥΝΗ (ΕΛΛΑΔΑ – ΕΕ-27 – ΕΥΡΩΖΩΝΗ)

2 Ιουλίου 2024

Το IOBE διεξάγει κάθε μήνα από το 1981 Έρευνες Οικονομικής Συγκυρίας στις επιχειρήσεις στους τέσσερις τομείς της οικονομίας και, από τον Μάιο του 2008, και στους καταναλωτές. Οι έρευνες αποτελούν μέρος του κοινού εναρμονισμένου προγράμματος που χρηματοδοτείται από την Ευρωπαϊκή Ένωση (DG ECFIN) και τα αποτελέσματά τους χρησιμοποιούνται για τον υπολογισμό του δείκτη οικονομικού κλίματος σε Ελλάδα και στις υπόλοιπες ευρωπαϊκές χώρες, ενώ δημοσιεύονται αναλυτικά στις εκδόσεις της Ευρωπαϊκής Επιτροπής. Οι αναλύσεις που δημοσιεύονται κάθε μήνα με τη μορφή αυτής της έκδοσης στηρίζονται στα πρωτογενή, αναλυτικά στοιχεία για πάνω από 1000 επιχειρήσεις και αντιπροσωπευτικό δείγμα 1500 καταναλωτών, όπως προκύπτουν από τις έρευνες που διεξάγει αποκλειστικά και μόνο το IOBE για την Ελλάδα για λογαριασμό της Ευρωπαϊκής Επιτροπής.

Επόμενο δελτίο: **1/8/2024**

Οι Έρευνες Οικονομικής Συγκυρίας εκπονούνται στο πλαίσιο του Κοινού Εναρμονισμένου Προγράμματος της Ε.Ε. για τις Έρευνες Επιχειρήσεων και Καταναλωτών (Joint Harmonised EU Programme of Business and Consumer Surveys) με τη στήριξη της Γενικής Διεύθυνσης Οικονομικών Υποθέσεων της ΕΕ (Directorate General for Economic and Financial Affairs | DG ECFIN)



**ΕΕ – ΕΥΡΩΖΩΝΗ: Οριακή εξασθένηση του δείκτη οικονομικού κλίματος σε ΕΕ και Ευρωζώνη**

Ο δείκτης οικονομικού κλίματος τον Ιούνιο υποχώρησε οριακά τόσο στην ΕΕ, όσο και στην Ευρωζώνη. Η εξέλιξη αυτή ήταν αποτέλεσμα της διατήρησης των προσδοκιών σε Βιομηχανία, Κατασκευές και Καταναλωτές με εκείνες σε Λιανικό εμπόριο και Υπηρεσίες να εξασθενούν ελαφρά. Πιο συγκεκριμένα, στη Βιομηχανία ο δείκτης παρέμεινε ουσιαστικά αμετάβλητος τον Ιούνιο (-0,1), με τις εκτιμήσεις για τις παραγγελίες και τη ζήτηση και τις προσδοκίες για την παραγωγή τους προσεχείς μήνες να παραμένουν σε μεγάλο βαθμό αμετάβλητα, ενώ παράλληλα τα αποθέματα κλιμακώθηκαν υποδηλώνοντας χαμηλότερη ζήτηση. Στις Υπηρεσίες οι προσδοκίες εξασθένησαν ήπια (-0,5), ως αποτέλεσμα της επιδείνωσης των εκτιμήσεων για την τρέχουσα ζήτηση, η οποία αντισταθμίστηκε από τις εκτιμήσεις της τρέχουσας κατάστασης, καθώς την ίδια στιγμή οι προβλέψεις της μελλοντικής ζήτησης παρέμειναν σχεδόν αμετάβλητες. Το Λιανικό εμπόριο εξασθένησε ήπια (-0,5) για τρίτο συνεχόμενο μήνα στη σειρά, ως επακόλουθο των απαισιόδοξων εκτιμήσεων της τρέχουσας κατάστασης και της ηπιότερης εξασθένησης των προσδοκιών για την μελλοντική κατάσταση σε αντιστάθμισμα εν μέρει των αποθεμάτων που αποκλιμακώθηκαν. Στις Κατασκευές, ο αντίστοιχος δείκτης εξασθένησε οριακά, ως αποτέλεσμα της υποχώρησης των προβλέψεων για την απασχόληση οι οποίες αντισταθμίστηκαν από τις αισιόδοξες προσδοκίες του επιπέδου παραγγελιών. Τέλος όσον αφορά την καταναλωτική εμπιστοσύνη, αυτή ενισχύθηκε οριακά (+0,3) με τις εκτιμήσεις των νοικοκυριών για την τρέχουσα τους κατάσταση να ενισχύονται, όπως και οι προθέσεις τους για μείζονες αγορές. Σε ότι αφορά τις τάσεις στις έξι μεγαλύτερες οικονομίες, ο δείκτης ενισχύθηκε αισθητά στην Ισπανία (+1,1) ηπιότερα στην Ολλανδία (+0,5), ενώ υποχώρησε στην Γαλλία (-0,7) και την Ιταλία (-0,7). Αμετάβλητος παρέμεινε ο δείκτης οικονομικού κλίματος στην Γερμανία (-0,2) και στην Πολωνία (-0,1). Αναλυτικότερα:

- Στη **Βιομηχανία**, ο δείκτης προσδοκιών στην ΕΕ διαμορφώθηκε στις -9,5 μονάδες και στις -10,1 μονάδες στην Ευρωζώνη. Οι προσδοκίες για την παραγωγή τους επόμενους τρεις μήνες εξασθένησαν οριακά στην ΕΕ και ενισχύθηκαν στην Ευρωζώνη, τα αποθέματα ενισχύθηκαν ελαφρά, με τις προβλέψεις παραγγελιών και ζήτησης να διατηρούνται σχεδόν αμετάβλητες και στις δύο περιοχές.
- Στις **Υπηρεσίες**, οι δείκτες προσδοκιών διαμορφώθηκαν στις +6,7 μονάδες στην ΕΕ και στις +6,5 μονάδες στην Ευρωζώνη. Οι εκτιμήσεις των επιχειρήσεων για την τρέχουσα δραστηριότητά τους ενισχύθηκαν ελαφρά τόσο στην ΕΕ όσο και στην Ευρωζώνη, ενώ οι εκτιμήσεις για την τρέχουσα ζήτηση εξασθένησαν σε αμφότερες τις ζώνες, όπως και οι προβλέψεις για τη βραχυπρόθεσμη εξέλιξή της.
- Στο **Λιανικό Εμπόριο**, οι δείκτες διαμορφώθηκαν στις -6,4 μονάδες στην ΕΕ και στις -7,8 στην Ευρωζώνη. Οι εκτιμήσεις για την τρέχουσα επιχειρηματική δραστηριότητα εξασθενούν σε αμφότερες τις ζώνες, όπως και οι προβλέψεις για τις πωλήσεις σε ΕΕ και Ευρωζώνη, ενώ τα αποθέματα αποκλιμακώνονται ήπια και στις δύο περιοχές.
- Στις **Κατασκευές**, οι δείκτες επιχειρηματικών προσδοκιών διαμορφώθηκαν στις -8,5 μονάδες στην ΕΕ και στις -7,0 μονάδες στην Ευρωζώνη. Οι θετικές προβλέψεις για την απασχόληση εξασθενούν ελαφρά, ενώ αντίθετα οι αρνητικές προβλέψεις για το επίπεδο εργασιών περιορίζονται.

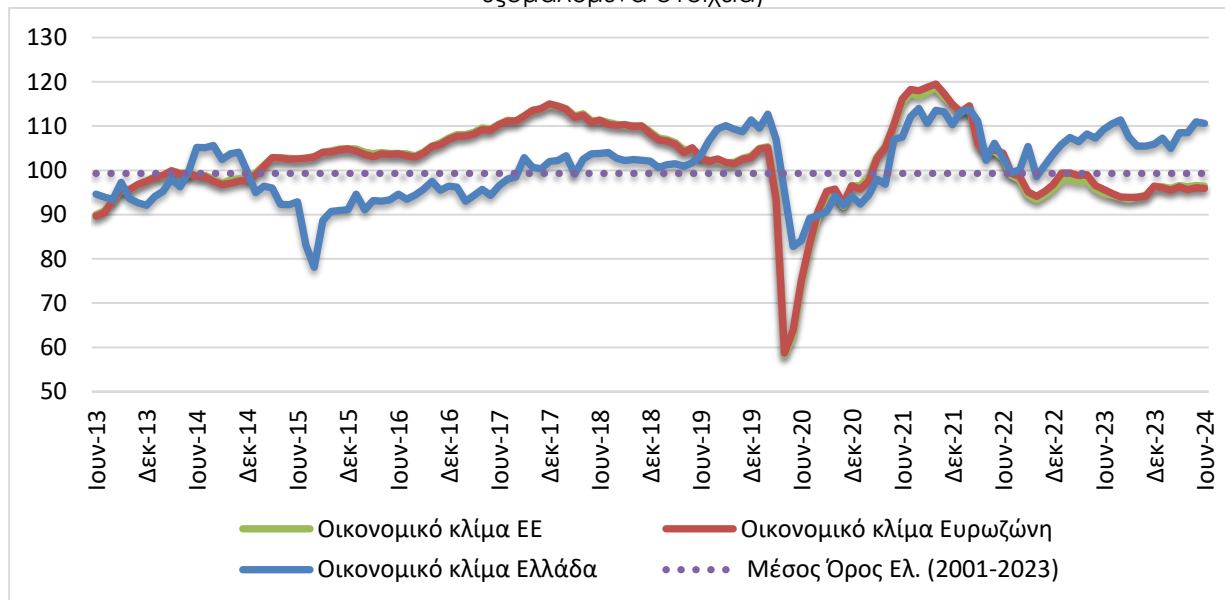
**Πίνακας 1:** Δείκτες Οικονομικού Κλίματος (2000-2020=100, εποχικά εξομαλυμένα στοιχεία)<sup>1</sup>

Περιοχή	Ακραίες τιμές		Μέσος όρος									
	Min	Max	2001-2023	2017	2018	2019	2020	2021	2022	2023		
ΕΕ-27	59,7 (Απρ. 2020)	117,1 (Μάρ. 2000)	99,3	110,6	111,0	103,8	87,4	110,0	101,0	95,2		
Ευρωζώνη	60,9 (Απρ. 2020)	117,9 (ΙΟκτ. 2021)	99,3	110,5	110,8	103,6	88,0	110,7	101,8	96,2		
Ελλάδα	79,0 (Αυγ. 2015)	119,9 (Ιουλ. 2000)	99,2	98,2	102,9	105,6	95,5	106,1	105,4	107,6		
Περιοχή	2023											
	Ι	Φ	Μ	Α	Μ	Ι	Ι	Α	Σ	Ο	Ν	Δ
ΕΕ-27	97,8	97,9	97,4	97,6	95,9	94,7	94,4	93,9	93,6	94,0	94,3	96,3
Ευρωζώνη	99,4	99,4	98,8	99,0	96,7	95,7	94,8	94,0	94,0	93,9	94,2	96,4
Ελλάδα	105,8	107,4	106,5	108,1	107,3	109,2	110,5	111,4	107,5	105,5	105,5	105,9
Περιοχή	2024											
	Ι	Φ	Μ	Α	Μ	Ι	Ι	Α	Σ	Ο	Ν	Δ
ΕΕ-27	96,3	95,9	96,6	96,3	96,6	96,4						
Ευρωζώνη	96,1	95,5	96,3	95,6	96,1	95,9						
Ελλάδα	107,3	104,9	108,5	108,6	111,0	110,6						

<sup>1</sup> Ο Δείκτης Οικονομικού Κλίματος είναι το σταθμισμένο άθροισμα των Δεικτών Επιχειρηματικών Προσδοκιών στη Βιομηχανία, τις Κατασκευές, το Λιανικό Εμπόριο, τις Υπηρεσίες και του Δείκτη Καταναλωτικής Εμπιστοσύνης.

Πηγή: Ευρωπαϊκή Επιτροπή, DG Ecfm

**Διάγραμμα 1:** Δείκτες Οικονομικού Κλίματος ΕΕ-27 και Ελλάδα (2000-2020=100, εποχικά εξομαλυμένα στοιχεία)



Πηγή: Ευρωπαϊκή Επιτροπή, DG Ecfm

- Ο **Δείκτης Καταναλωτικής Εμπιστοσύνης** διαμορφώθηκε στις -12,9 μονάδες στην ΕΕ και στις -14,0 στην Ευρωζώνη. Οι εκτιμήσεις των καταναλωτών για την οικονομική κατάσταση του νοικοκυριού τους τους τελευταίους 12 μήνες βελτιώθηκαν ήπια σε αμφότερες τις ζώνες, ενώ αντίθετα κινήθηκαν οι προβλέψεις για την εξέλιξή της στους επόμενους 12 μήνες. Αμετάβλητες διατηρήθηκαν οι προβλέψεις για τη γενική κατάσταση της οικονομίας στην Ευρωζώνη αλλά και στην ΕΕ, με τις προβλέψεις για αγορές τους επόμενους μήνες να ενισχύονται οριακά σε αμφότερες τις ζώνες.

**ΕΛΛΑΔΑ: Οριακή εξασθένηση του δείκτη οικονομικού κλίματος, με μικρή ενίσχυση καταναλωτικής εμπιστοσύνης**

Το οικονομικό κλίμα εξασθενεί οριακά τον Ιούλιο, με τον σχετικό δείκτη να διαμορφώνεται στις 110,6 μονάδες από 111,0 μονάδες τον Μάιο. Η υποχώρηση προέρχεται από δύο επιχειρηματικούς τομείς, τη Βιομηχανία και το Λιανικό Εμπόριο, ενώ ο δείκτης καταναλωτικής εμπιστοσύνης ενισχύεται ήπια, όπως και οι τομείς των Υπηρεσιών και των Κατασκευών. Το κλίμα διαμορφώνεται από διάφορους παράγοντες. Τα αποτελέσματα των ευρωεκλογών προκάλεσαν αύξηση της πολιτικής και οικονομικής αβεβαιότητας στην Ευρώπη, η οποία φαίνεται πως θα διατηρηθεί και στο επόμενο διάστημα. Στη χώρα μας επηρέασαν το πολιτικό περιβάλλον, οδηγώντας και σε κυβερνητικό ανασχηματισμό, αν και σχετικά περιορισμένης κλίμακας. Οι όποιες επιδράσεις στην οικονομική πολιτική αναμένεται να φανούν από το φθινόπωρο. Στο μεταξύ, **η θερινή περίοδος ήδη δημιουργεί αυξημένα εισοδήματα λόγω της ισχυρής πορείας του τουρισμού και προσδοκίες πως συνολικά η επίδραση σε διάφορους κλάδους στα εισοδήματα και την απασχόληση θα είναι έντονα θετική. Ο πληθωρισμός ακολουθεί πορεία σταδιακής αποκλιμάκωσης. Πάντως το ζήτημα της ακρίβειας εξακολουθεί να ανησυχεί τους πολίτες αφού το 58% των νοικοκυριών αναμένει και νέα άνοδο τιμών με τον ίδιο ή ταχύτερο ρυθμό και το 61% δηλώνει ότι «μόλις τα βγάζει πέρα».** Κατά τους επόμενους μήνες το οικονομικό κλίμα θα επηρεαστεί από το ρυθμό αύξησης των εισοδημάτων όπως και των τιμών προϊόντων και υπηρεσιών.

Αναλυτικότερα:

- στη **Βιομηχανία**, το αρνητικό ισοζύγιο των εκτιμήσεων για τις παραγγελίες και τη ζήτηση υποχώρησε αισθητά, οι εκτιμήσεις για τα αποθέματα ενισχύθηκαν ελαφρά ενώ οι θετικές προβλέψεις για την παραγωγή τους προσεχείς μήνες εξασθένησαν.
- στις **Κατασκευές**, οι αρνητικές προβλέψεις για πρόγραμμα εργασιών των επιχειρήσεων περιορίστηκαν σημαντικά, ενώ παράλληλα οι θετικές προβλέψεις για την απασχόληση ενισχύθηκαν αισθητά.
- στο **Λιανικό Εμπόριο**, οι εκτιμήσεις για τις τρέχουσες πωλήσεις εξασθενούν ελαφρά, με το ύψος των αποθεμάτων να αποκλιμακώνεται και τις προβλέψεις για τη βραχυπρόθεσμη εξέλιξη των πωλήσεων να υποχωρούν έντονα.
- στις **Υπηρεσίες**, οι θετικές εκτιμήσεις για την τρέχουσα κατάσταση των επιχειρήσεων κλιμακώνονται αισθητά, ενώ παράλληλα εξασθενούν οριακά οι εκτιμήσεις για την τρέχουσα ζήτηση με τις προβλέψεις για τη βραχυπρόθεσμη εξέλιξη της ζήτησης να ενισχύονται ήπια.
- στην **Καταναλωτική Εμπιστοσύνη**, οι αρνητικές προβλέψεις των νοικοκυριών για την οικονομική κατάσταση της χώρας ενισχύθηκαν, ενώ διατηρήθηκαν αισιόδοξες οι αντίστοιχες για τη δική τους οικονομική κατάσταση. Παράλληλα, βελτιώθηκαν αισθητά οι προβλέψεις για μείζονες αγορές ενώ εξασθένησε η πρόθεση για αποταμίευση.

**ΒΙΟΜΗΧΑΝΙΑ: Μικρή εξασθένιση προσδοκιών λόγω ήπιας υποχώρησης των προβλέψεων των παραγγελιών και της ζήτησης και της παραγωγής τους προσεχείς μήνες**

Ο Δείκτης Επιχειρηματικών Προσδοκιών στη Βιομηχανία εξασθένησε ελαφρά τον Ιούνιο, στις 108,3, από 109,2 μονάδες τον Μάιο. **Από τις μεταβλητές του δείκτη, το αρνητικό ισοζύγιο των εκτιμήσεων για τις παραγγελίες και την τρέχουσα ζήτηση περιορίστηκε, ενώ το θετικό ισοζύγιο προβλέψεων για την παραγωγή τους προσεχείς μήνες εξασθένησε ελαφρά, και το ύψος των αποθεμάτων ενισχύθηκε.** Αναλυτικά:

α) Το αρνητικό **επίπεδο παραγγελιών και τρέχουσας ζήτησης**, υποχώρησε αρκετά στις -1 (από -8) μονάδες τον Ιούνιο με το 23% των επιχειρήσεων να δηλώνουν χαμηλές για την εποχή παραγγελίες και το 22% (από 15%) να αναφέρει το αντίθετο.

β) Στις **προβλέψεις για την εξέλιξη της παραγωγής τους προσεχείς 3-4 μήνες**, το σχετικό ισοζύγιο υποχώρησε (+26 μονάδες από +32 μονάδες), με το 37% (από 40%) των επιχειρήσεων προβλέπει αύξηση της παραγωγής του το επόμενο τρίμηνο και το 11% (από 8%) μείωσή της.

γ) Στα **αποθέματα έτοιμων προϊόντων**, το σχετικό ισοζύγιο ενισχύεται ελαφρά (+11 από +8 μονάδες), με το 1/5 των επιχειρήσεων να αναφέρει διογκωμένα αποθέματα.

δ) Στους δείκτες εξαγωγικής δραστηριότητας καταγράφηκαν θετικές τάσεις: οι **προβλέψεις για τις εξαγωγές τους προσεχείς μήνες** διατηρήθηκαν σε οριακά θετικά επίπεδα στις +1 (από +2) μονάδες, ενώ παράλληλα οι αρνητικές **εκτιμήσεις για τις παραγγελίες και τη ζήτηση εξωτερικού** περιορίστηκαν αισθητά (-4 από -12 μονάδες).

**Πίνακας 2:** Δείκτης Επιχειρηματικών Προσδοκιών στη Βιομηχανία

Τομέας		Ακραίες τιμές			Μέσος όρος							
		Min	Max	2001-2023	2018	2019	2020	2021	2022	2023		
Βιομηχανία (2000-2010=100)		66,2 (Φεβ. 2009)	117,6 (Μάιος 2000)	97,3	102,8	103,6	93,9	106,3	105,5	104,0		
<b>2023</b>												
I	Φ	M	A	M	I	I	A	Σ	O	N	Δ	
107,4	111,5	109,2	108,9	105,1	108,6	104,6	106,4	100,5	96,5	95,3	94,1	
<b>2024</b>												
I	Φ	M	A	M	I	I	A	Σ	O	N	Δ	
101,0	101,6	111,9	108,7	109,2	108,3							

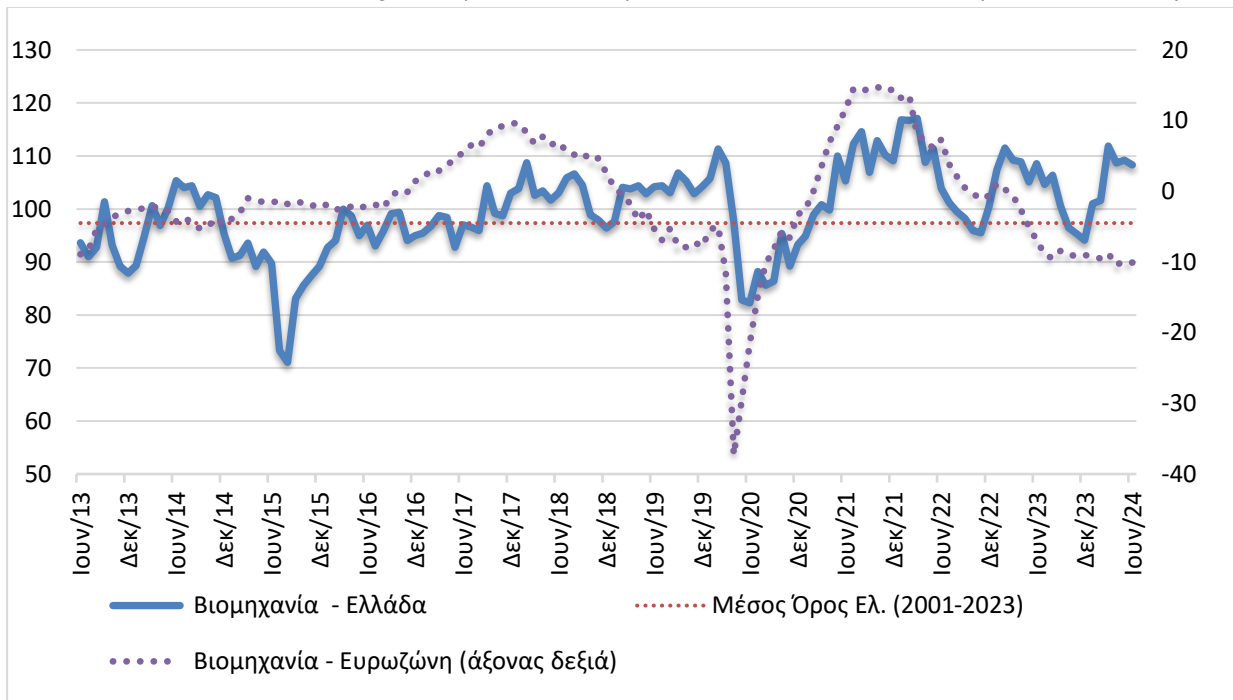
**Σημείωση:** Ο δείκτης επιχειρηματικών προσδοκιών υπολογίζεται με βάση τις προβλέψεις παραγωγής, τις εκτιμήσεις για το ύψος των αποθεμάτων και τις εκτιμήσεις για τις παραγγελίες και τη ζήτηση.

**Πηγή:** IOBE

ε) Ο δείκτης **προβλέψεων για την απασχόληση** βελτιώθηκε στις +5 από τις +1 μονάδες τον Μάιο, με το ποσοστό των επιχειρήσεων που προβλέπει άνοδο απασχόλησης να ενισχύεται στο 16% (από 14%), και το 11% (από 14%) να αναμένει μείωσή της.

στ) Το ισοζύγιο στις **προβλέψεις για τις μεταβολές των τιμών** διατηρήθηκε αμετάβλητο στις +10 μονάδες, με το 16-17% όπως και τον προηγούμενο μήνα, να αναμένει αύξησή τους.

**Διάγραμμα 2:** Δείκτης Επιχειρηματικών Προσδοκιών στη Βιομηχανία (2000-2010=100)



**Πηγή:** IOBE, DG Ecfm. Ο δείκτης για την Ευρωζώνη είναι υπό μορφή ισοζυγίου και αντλείται από τη DG Ecfm

Αξίζει να σημειωθεί ότι η αβεβαιότητα για το οικονομικό περιβάλλον ενισχύεται ελαφρά, καθώς στην ερώτηση που αφορά **στην ευκολία πρόβλεψης της μελλοντικής ανάπτυξης της επιχείρησης**, τον Ιούνιο το 49% των επιχειρήσεων θεώρησαν ότι αυτή μπορεί να προβλεφθεί δύσκολα ή σχετικά δύσκολα, έναντι 42% τον Μάιο.

Σε επίπεδο βασικών τομέων, ο δείκτης προσδοκιών στα **Καταναλωτικά αγαθά** υποχώρησε αισθητά στις 107,3 μονάδες (από 112,6 μον.). Σημειώθηκε μικρή εξασθένιση στις προβλέψεις για την παραγωγή τους προσεχείς 3-4 μήνες, ενώ αντίθετα οι ήπια θετικές εκτιμήσεις για τις παραγγελίες ενισχύθηκαν περαιτέρω και τα αποθέματα διογκώθηκαν. Στα **Κεφαλαιουχικά αγαθά** ο δείκτης εξασθένησε ήπια στις 114,5 μονάδες, από 116,8 τον προηγούμενο μήνα. Η υποχώρηση του δείκτη οφείλεται στις έντονα πτωτικές εκτιμήσεις για τις παραγγελίες και τη ζήτηση, με την παραγωγή τους προσεχείς 3-4 μήνες να διατηρείται αμετάβλητη και τα αποθέματα να κλιμακώνονται ήπια. Αισθητή ενίσχυση παρουσίασε ο δείκτης στα **Ενδιάμεσα αγαθά**, στις 108,5 (από 104,4) μονάδες, με τις αρνητικές εκτιμήσεις για τις παραγγελίες και τη ζήτηση να περιορίζονται έντονα, την παραγωγή τους προσεχείς μήνες να εξασθενεί ήπια και τα αποθέματα να αποκλιμακώνονται.

**ΚΑΤΑΣΚΕΥΕΣ: Αισθητή βελτίωση των προσδοκιών στις Κατασκευές, λόγω των Δημόσιων έργων**

Ο Δείκτης Επιχειρηματικών Προσδοκιών στις Κατασκευές διαμορφώθηκε τον Ιούνιο, στις 164,2 μονάδες (από 148,1 μον. τον Μάιο), σε επίπεδο έντονα υψηλότερο από το αντίστοιχο περυσινό (132,2 μονάδες). Η μεταβολή αυτή ήταν αποτέλεσμα της έντονης βελτίωσης των προσδοκιών **στα Δημόσια έργα, με τις Ιδιωτικές κατασκευές να εξασθενούν οριακά. Από τις βασικές μεταβλητές του δείκτη, οι αρνητικές προβλέψεις για το πρόγραμμα εργασιών των επιχειρήσεων περιορίστηκαν σημαντικά, ενώ παράλληλα οι θετικές προβλέψεις για την απασχόληση ενισχύθηκαν.** Αναλυτικά, ο αρνητικός δείκτης στις προβλέψεις για το πρόγραμμα εργασιών των επιχειρήσεων διαμορφώθηκε στις -10 από -18 μονάδες τον προηγούμενο μήνα, με μόλις το 11% των επιχειρήσεων να διατυπώνει αισιοδοξία για το επίπεδο των εργασιών το επόμενο τρίμηνο. Στις προβλέψεις για την απασχόληση, ο σχετικός δείκτης διαμορφώθηκε στις +42 (από +28) μονάδες, με το 44% (από 33%) των ερωτηθέντων να προβλέπει αύξηση των θέσεων εργασίας και ένα μόλις 2% να εκτιμά μείωσή τους. Στα υπόλοιπα στοιχεία, οι εκτιμήσεις για την τρέχουσα πορεία εργασιών διατηρούνται στα επίπεδα του προηγούμενου μήνα στις +20 (από +21) μονάδες, ενώ παράλληλα στο πεδίο των τιμών, οι πληθωριστικές προσδοκίες εντείνονται (+32 από +21 μον. ο δείκτης). Τέλος, το 10% των επιχειρήσεων αναφέρει απρόσκοπτη επιχειρηματική λειτουργία. Οι περισσότερες επιχειρήσεις (50%) επισημαίνουν την έλλειψη εργατικού δυναμικού ως το βασικότερο εμπόδιο στη λειτουργία τους, ένα 14% την ανεπαρκή χρηματοδότηση, αλλά και ένα 9% τη χαμηλή ζήτηση.

**Πίνακας 3:** Δείκτης Επιχειρηματικών Προσδοκιών στις Κατασκευές

Τομέας		Ακραίες τιμές			Μέσος όρος						
		Min	Max	2001-2023	2018	2019	2020	2021	2022	2023	
Κατασκευές (2000-2010=100)		14,3 (Απρ. 2020)	155,7 (Μάρ. 2000)	85,0	58,1	58,1	62,7	127,5	114,5	142,3	
<b>2023</b>											
<b>Ι</b>	<b>Φ</b>	<b>Μ</b>	<b>Α</b>	<b>Μ</b>	<b>Ι</b>	<b>Ι</b>	<b>Α</b>	<b>Σ</b>	<b>Ο</b>	<b>Ν</b>	<b>Δ</b>
104,8	158,2	172,7	148,5	156,6	132,2	132,0	127,8	115,2	151,5	148,2	160,0
<b>2024</b>											
<b>Ι</b>	<b>Φ</b>	<b>Μ</b>	<b>Α</b>	<b>Μ</b>	<b>Ι</b>	<b>Ι</b>	<b>Α</b>	<b>Σ</b>	<b>Ο</b>	<b>Ν</b>	<b>Δ</b>
172,7	156,7	152,9	137,6	148,1	164,2						

**Σημείωση:** Ο δείκτης επιχειρηματικών προσδοκιών υπολογίζεται με βάση τις εκτιμήσεις για το πρόγραμμα των εργασιών και τις προβλέψεις για την απασχόληση.

**Πηγή:** IOBE

Στην ερώτηση σχετικά με το βαθμό αβεβαιότητας που επικρατεί στο οικονομικό περιβάλλον, φαίνεται αυτή να εξασθενεί έντονα, καθώς μόνο το 28,7% των επιχειρήσεων θεωρούν ότι η μελλοντική ανάπτυξη μπορεί να προβλεφθεί δύσκολα ή σχετικά δύσκολα, έναντι 47,5% τον Μάιο.

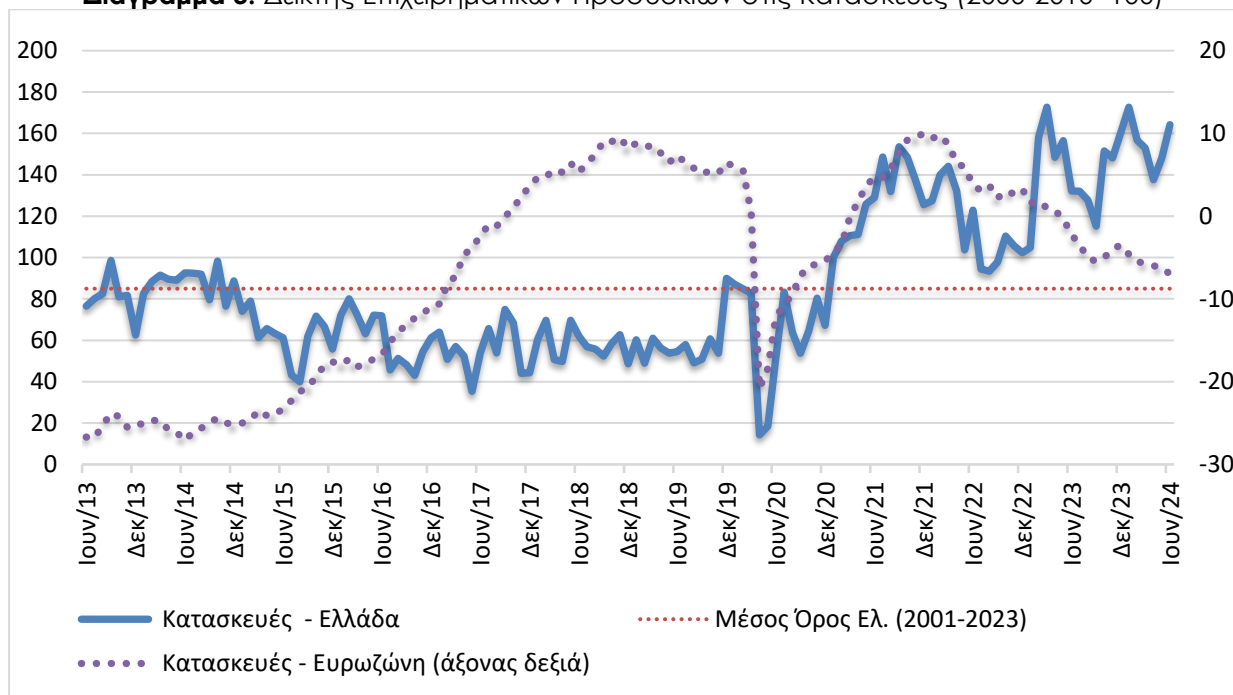
Αναλυτικά στους επιμέρους κλάδους:

Σχεδόν αμετάβλητος διατηρήθηκε ο δείκτης επιχειρηματικών προσδοκιών στις **Ιδιωτικές Κατασκευές** και διαμορφώθηκε στις 157,3 μονάδες (από 157,7), έντονα υψηλότερα του αντίστοιχου περυσινού (130,9 μον.). Οι αισιόδοξες προβλέψεις για το επίπεδο προγραμματισμένων εργασιών υποχώρησαν ήπια και διαμορφώθηκαν στις -3 μονάδες, ενώ αντίθετα ενισχύθηκαν οριακά οι προσδοκίες για την απασχόληση οι οποίες διαμορφώθηκαν στις +42 (από +40) μονάδες. Σε ότι αφορά τα υπόλοιπα στοιχεία, οι θετικές εκτιμήσεις για την τρέχουσα πορεία εργασιών των επιχειρήσεων κινήθηκαν έντονα ανοδικά και διαμορφώθηκαν στις +36 (από +26 μον. ο δείκτης), ενώ ως προς τις τιμές, οι πληθωριστικές τάσεις περιορίστηκαν ελαφρά (+32 μονάδες το σχετικό ισοζύγιο από +40 τον Μάιο). Τέλος, μόλις το 9% των επιχειρήσεων δεν αναφέρει



προσκόμματα στη λειτουργία του. Αντίθετα το 59% των επιχειρήσεων αναφέρουν την έλλειψη εργατικού δυναμικού, το 17% τη χαμηλή ζήτηση και το 3% την ανεπάρκεια χρηματοδότησης, με το 6% να αναφέρει άλλους συγκυριακούς παράγοντες ως βασικά εμπόδια λειτουργίας τους.

**Διάγραμμα 3:** Δείκτης Επιχειρηματικών Προσδοκιών στις Κατασκευές (2000-2010=100)



**Πηγή:** IOBE, DG Ecfín. Ο δείκτης για την Ευρωζώνη είναι υπό μορφή ισοζυγίου και αντλείται από την DG Ecfín

Σημαντική βελτίωση έναντι του Μαΐου παρουσίασε ο δείκτης επιχειρηματικών προσδοκιών στις **Κατασκευές Δημοσίων Έργων**. Διαμορφώθηκε στις 167,1 (από 134,2 τον Μάιο) μονάδες, πολύ υψηλότερα από το αντίστοιχο περυσινό επίπεδό του (129,5 μον.). Ως προς το πρόγραμμα εργασιών του κλάδου, ο αρνητικός δείκτης των -34 μονάδων τον Μάιο περιορίστηκε έντονα και διαμορφώθηκε στις -15 μονάδες. Στις προβλέψεις για την απασχόληση, το σχετικό θετικό ισοζύγιο βελτιώθηκε έντονα στις +42 (από +17) μονάδες. Οι περισσότερες επιχειρήσεις του κλάδου (54%) αναμένουν τις ίδιες θέσεις απασχόλησης, ενώ μόλις το 2% προβλέπει μείωσή τους. Υποχώρηση στις +10 (από +17) μονάδες παρουσίασε ο δείκτης εκτιμήσεων για το επίπεδο των τρεχουσών εργασιών, ενώ παράλληλα το ισοζύγιο των τιμών διαμορφώθηκε σε έντονα θετικά επίπεδα (+32 από +4 μονάδες). Τέλος, το 15% των επιχειρήσεων δηλώνει απρόσκοπτη επιχειρηματική λειτουργία, με το 44% να αναφέρει την έλλειψη εργατικού δυναμικού, άλλο ένα 12% την έλλειψη χρηματοδότησης και ένα 19% άλλους συγκυριακούς παράγοντες ως το βασικότερο εμπόδιο λειτουργίας τους.

**ΛΙΑΝΙΚΟ ΕΜΠΟΡΙΟ: Ήπια διόρθωση των προσδοκιών, μετά τη μεγάλη αύξηση του προηγούμενου μήνα**

Ο δείκτης επιχειρηματικών προσδοκιών στο **Λιανικό Εμπόριο** διορθώνει λίγο τη μεγάλη αύξηση του Ιουνίου στις 104,7 μονάδες, από 107,9 μονάδες τον Μάιο. **Η υποχώρηση αυτή πάντως δεν αφορά τους βασικούς κλάδους όπου οι προσδοκίες παραμένουν αισιόδοξες αλλά περιπτώσεις επιχειρήσεων σε συγκεκριμένους κλάδους όπως στα πολυκαταστήματα.** Αναλυτικά, οι θετικές

εκτιμήσεις των επιχειρήσεων για τις τρέχουσες πωλήσεις εξασθενούν ελαφρά στις +25 (από +28) μονάδες, ενώ παράλληλα οι θετικές προβλέψεις για την εξέλιξη των πωλήσεων στο επόμενο τρίμηνο υποχωρούν και διαμορφώνονται στις +24 (από +38) μονάδες, όπως και οι νέες παραγγελίες (+5 από +27 μονάδες), ενώ τα αποθέματα αποκλιμακώνονται, αλλά παραμένουν σε υψηλά για την εποχή επίπεδα – σε αναμονή και των θερινών εκπτώσεων - και διαμορφώνονται στις +15 μονάδες. Από την άλλη πλευρά, οι πολύ αισιόδοξες προβλέψεις για την απασχόληση διατηρούνται αν και εξασθενούν ελαφρά (+45 από +49 μονάδες), ενώ ως προς τις τιμές, το 24% αναμένει άνοδο, ενδεικτικό των πληθωριστικών πιέσεων. Ως προς το βαθμό αβεβαιότητας που επικρατεί στο οικονομικό περιβάλλον αυτός διαμορφώνεται σε χαμηλότερα επίπεδα σε σχέση με τον προηγούμενο μήνα, καθώς το 58,0% θεωρεί ότι η μελλοντική ανάπτυξη μπορεί να προβλεφθεί δύσκολα ή σχετικά δύσκολα, από 66,0% τον Μάιο.

Στους περισσότερους κλάδους οι προσδοκίες παραμένουν θετικές. Αναλυτικά:

Ο δείκτης επιχειρηματικών προσδοκιών στα **Τρόφιμα – Ποτά – Καπνός** ενισχύθηκε σημαντικά τον Ιούνιο και διαμορφώθηκε στις 88,1 (από 71,7) μονάδες, πολύ χαμηλότερα σε σχέση με το περυσινό επίπεδο (101,0 μον.). Οι εκτιμήσεις για τις τρέχουσες πωλήσεις διατηρούνται έντονα αρνητικές και διαμορφώθηκαν στις -23 (από -36) μονάδες, ενώ παράλληλα οι αισιόδοξες προσδοκίες για τις πωλήσεις της επόμενης περιόδου ενισχύθηκαν ήπια και διαμορφώθηκαν στις +18 (από +13) μονάδες. Τα αποθέματα αποκλιμακώνονται έντονα και διαμορφώνονται στις -18 (από +22) μονάδες, ενώ παράλληλα ενισχύονται σημαντικά οι παραγγελίες προς προμηθευτές (+23 από -4 μονάδες το σχετικό ισοζύγιο). Το έντονα θετικό ισοζύγιο των προβλέψεων για την απασχόληση διατηρείται στις +60 μονάδες, ενώ οι πληθωριστικές τάσεις των τιμών περιορίζονται σημαντικά (+14 από +40 μονάδες).

**Πίνακας 4:** Δείκτης Επιχειρηματικών Προσδοκιών στο Λιανικό Εμπόριο

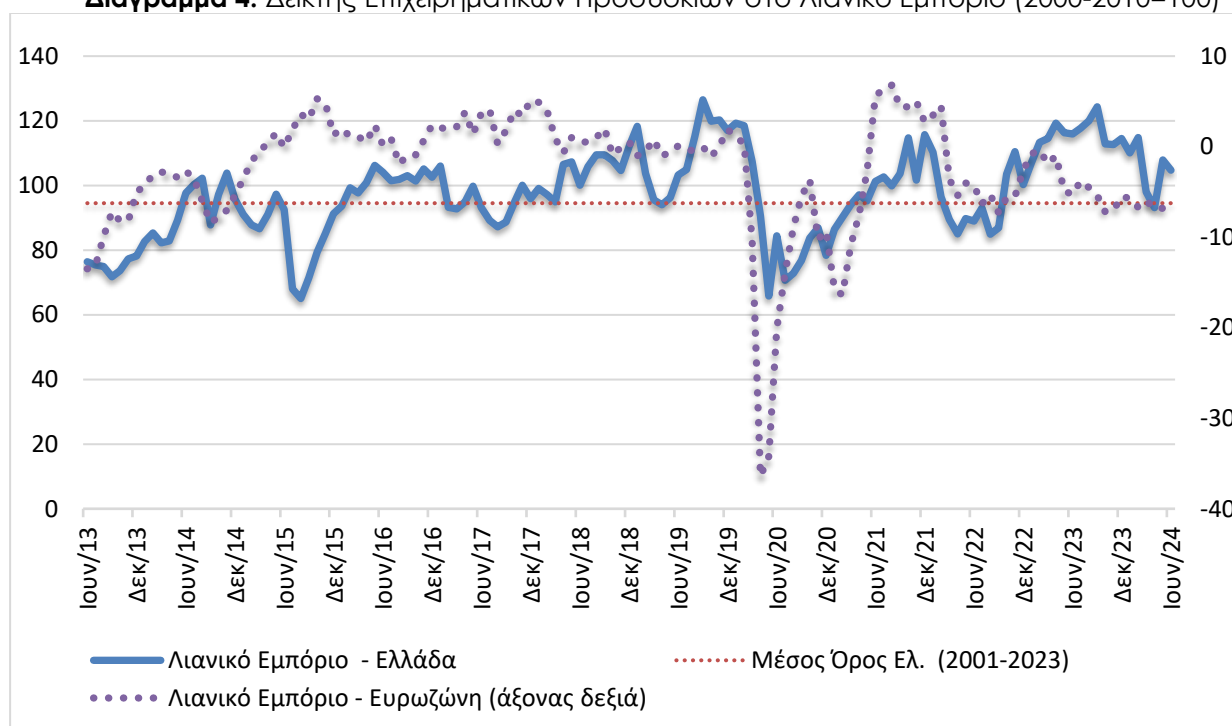
Τομέας		Ακραίες τιμές			Μέσος όρος						
		Min	Max	2001-2023	2018	2019	2020	2021	2022	2023	
Λιανικό Εμπόριο (2000-2010=100)		52,6 (Ιουλ. 2010)	128,7 (Μάιος 2007)	94,5	104,5	109,6	87,9	100,2	94,9	115,7	
		<b>2023</b>									
I	Φ	M	A	M	I	I	A	Σ	O	N	Δ
106,9	113,3	114,5	119,2	116,3	115,9	117,7	120,0	124,3	112,8	112,6	114,5
<b>2024</b>											
I	Φ	M	A	M	I	I	A	Σ	O	N	Δ
110,1	114,8	98,0	93,1	107,9	104,7						

**Σημείωση:** Ο δείκτης επιχειρηματικών προσδοκιών υπολογίζεται με βάση τις εκτιμήσεις και τις προβλέψεις για τις πωλήσεις και τις εκτιμήσεις για το ύψος των αποθεμάτων. **Πηγή:** IOBE

Οριακά ανοδικά κινείται ο δείκτης επιχειρηματικών προσδοκιών στα **Υφάσματα – Ένδυση – Υπόδηση**, φτάνοντας στις 137,3 (από 136,3) μονάδες, έντονα υψηλότερα από το αντίστοιχο επίπεδο πέρυσι (102,4 μον.). Οι θετικές εκτιμήσεις για τις τρέχουσες πωλήσεις ενισχύονται κατακόρυφα (+76 από +26 μονάδες), ενώ αντίθετα κινούνται οι προβλέψεις για το επόμενο διάστημα που αν και υποχωρούν, διατηρούνται σε έντονα θετικά επίπεδα (+52 μονάδες). Τα αποθέματα κλιμακώνονται και από τις -23 μονάδες διαμορφώνονται σε κανονικά για την εποχή επίπεδα, ενώ οι παραγγελίες προς προμηθευτές ενισχύονται ελαφρά στις +16 μονάδες (από +14 μονάδες το σχετικό ισοζύγιο). Από την άλλη πλευρά, αισιόδοξες παραμένουν οι προβλέψεις για την απασχόληση, όταν στις τιμές το σχετικό ισοζύγιο ενισχύεται οριακά και ισοσκελίζεται.

Οι προσδοκίες στα **Είδη Οικιακού Εξοπλισμού** ενισχύονται επίσης ελαφρά και ο σχετικός δείκτης διαμορφώνεται τον Ιούνιο στις 118,2 (από 115,8) μονάδες, ήπια υψηλότερα σε σχέση με την αντίστοιχη περίοδο πέρυσι (113,8 μον.). Οι εκτιμήσεις για τις τρέχουσες πωλήσεις διαμορφώθηκαν σε έντονα θετικά επίπεδα, στις +69 μονάδες (από +39), ενώ παράλληλα οι θετικές προβλέψεις στις πωλήσεις στο επόμενο διάστημα, αν και υποχώρησαν, διατηρήθηκαν σε υψηλά επίπεδα (+33 από +47 μονάδες). Από την άλλη πλευρά, το ύψος των αποθεμάτων κλιμακώθηκε, με τις παραγγελίες προς προμηθευτές να εξασθενούν σημαντικά και να διαμορφώνονται στις +19 (από +45) μονάδες. Παράλληλα, οι προβλέψεις για την απασχόληση ενισχύονται οριακά στις +42 μονάδες (από +39 μονάδες το σχετικό ισοζύγιο), ενώ στις τιμές ο σχετικός δείκτης συνεχίζει να υποδηλώνει αύξηση (+36 μονάδες).

**Διάγραμμα 4:** Δείκτης Επιχειρηματικών Προσδοκιών στο Λιανικό Εμπόριο (2000-2010=100)



**Πηγή:** IOBE, DG Ecfín. Ο δείκτης για την Ευρωζώνη είναι υπό μορφή ισοζυγίου και αντλείται από την DG Ecfín

Μικρή ενίσχυση σημειώνεται τον Ιούνιο στις επιχειρηματικές προσδοκίες στα **Οχήματα – Ανταλλακτικά**, στις 123,9 (από 121,4) μονάδες, χαμηλότερα πάντως σε σχέση με την αντίστοιχη περίοδο του 2023 (130,4 μονάδες). Οι τρέχουσες πωλήσεις του κλάδου ενισχύονται κατακόρυφα και διαμορφώνονται στις +57 μονάδες (από +31 μονάδες το σχετικό ισοζύγιο), ενώ αντίθετα οι προβλέψεις για τις πωλήσεις της επόμενης περιόδου εξασθενούν έντονα στις +21 (από +49) μονάδες. Τα αποθέματα αποκλιμακώνονται ήπια (+22 από +33 μονάδες), με τις παραγγελίες προς προμηθευτές να υποχωρούν σημαντικά στις -24 (από +47) μονάδες. Παράλληλα, οι προβλέψεις για την απασχόληση εξασθενούν αισθητά και διαμορφώνονται στις +10 (από +25) μονάδες, ενώ τέλος, ως προς τις τιμές, το σχετικό ισοζύγιο διατηρείται σε πληθωριστικά επίπεδα, στις +30 μονάδες.

**ΥΠΗΡΕΣΙΕΣ: Σημαντική ενίσχυση των προσδοκιών, αισιοδοξία για τη μελλοντική ζήτηση**

Ο Δείκτης Επιχειρηματικών Προσδοκιών στις **Υπηρεσίες** ενισχύθηκε σημαντικά τον Ιούνιο, στις 132,4 μονάδες, από 127,3 τον Μάιο. **Από τις επιμέρους μεταβλητές του δείκτη, οι θετικές εκτιμήσεις για την τρέχουσα κατάσταση των επιχειρήσεων διευρύνονται, ενώ παράλληλα εξασθενούν οριακά οι εκτιμήσεις για την τρέχουσα ζήτηση, με τις προβλέψεις για τη βραχυπρόθεσμη εξέλιξη της ζήτησης να ενισχύονται επίσης.** Αναλυτικότερα, ο δείκτης των εκτιμήσεων για την τρέχουσα κατάσταση των επιχειρήσεων κινείται αισθητά ανοδικά, στις +54 μονάδες (από +42), ενώ διατηρείται έντονα θετικός ο δείκτης εκτιμήσεων για την τρέχουσα ζήτηση στις +50 (από +51) μονάδες. Ήπια ανοδικά κινούνται οι προβλέψεις για τη ζήτηση του επόμενου τριμήνου στις +58 (από +52) μονάδες, αν και οι προβλέψεις για την απασχόληση εξασθενούν λίγο και διαμορφώνονται στις +34 (από +41) μονάδες. Στις τιμές, το σχετικό ισοζύγιο διατηρείται υψηλά στις +31 μονάδες. Στην ερώτηση σχετικά με το βαθμό αβεβαιότητας στο οικονομικό περιβάλλον, το 42% θεωρεί ότι η μελλοντική ανάπτυξη μπορεί να προβλεφθεί δύσκολα ή σχετικά δύσκολα, όσο και τον προηγούμενο μήνα.

➤ **Πίνακας 5:** Δείκτης Επιχειρηματικών Προσδοκιών στις Υπηρεσίες

Τομέας		Ακραίες τιμές			Μέσος όρος						
Υπηρεσίες (2000-2010=100)		Min	Max	2002-2023	2018	2019	2020	2021	2022	2023	
		46,9 (Ιουν. 2020)	140,2 (Ιουλ. 2000)	90,5	97,0	97,7	76,0	104,7	106,8	109,7	
2023											
Ι	Φ	Μ	Α	Μ	Ι	Ι	Α	Σ	Ο	Ν	Δ
93,0	94,5	102,2	116,2	112,1	113,0	119,6	114,5	109,5	104,7	117,3	119,3
2024											
Ι	Φ	Μ	Α	Μ	Ι	Ι	Α	Σ	Ο	Ν	Δ
110,6	121,1	125,6	131,1	127,3	132,4						

**Σημειώσεις:** Ο δείκτης επιχειρηματικών προσδοκιών υπολογίζεται με βάση την κατάσταση της επιχείρησης, καθώς και τις εκτιμήσεις και τις προβλέψεις για την πορεία της ζήτησης. **Πηγή:** IOBE

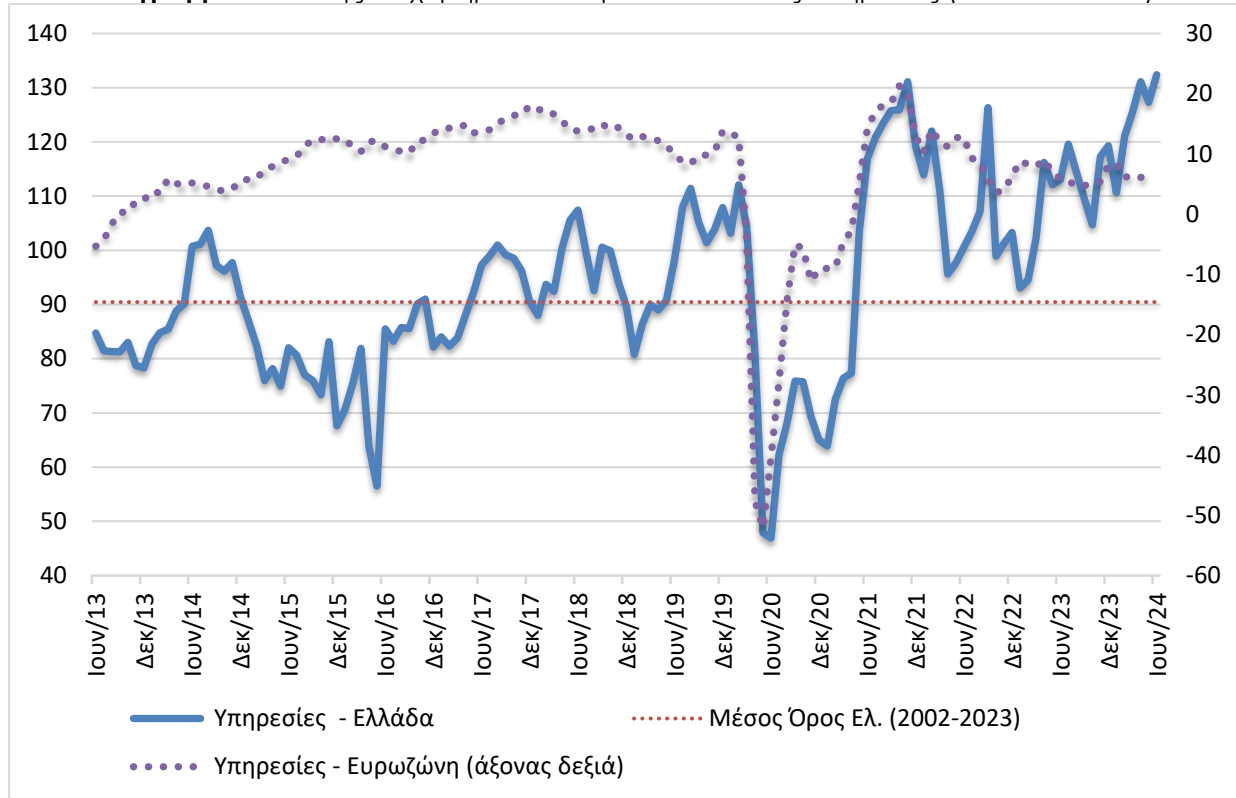
Σε επίπεδο βασικών κλάδων οι τάσεις είναι μικτές μεταξύ των εξεταζόμενων κλάδων. Αναλυτικότερα:

Ο δείκτης επιχειρηματικών προσδοκιών στα **Ξενοδοχεία – Εστιατόρια – Τουριστικά Πρακτορεία**, εξασθενεί ήπια στις 156,9 (από 162,2) μονάδες, παραμένοντας ωστόσο σε υψηλά επίπεδα. Οι ήπια θετικές εκτιμήσεις για την πορεία της τρέχουσας κατάστασης των επιχειρήσεων ενισχύονται περαιτέρω στις +49 μονάδες από +46 μονάδες τον προηγούμενο μήνα, ενώ αντίθετα, εξασθενούν οριακά οι εκτιμήσεις για την τρέχουσα ζήτηση (+76 από +79 μονάδες), με τις εξαιρετικά θετικές προβλέψεις για τη βραχυπρόθεσμη εξέλιξη της ζήτησης να υποχωρούν αισθητά στις +62 (από +77) μονάδες. Οι προβλέψεις για την απασχόληση υποχωρούν στις +53 μονάδες, ενώ ο δείκτης των τιμών παραμένει σε πληθωριστικά επίπεδα (+56 μονάδες).

Ανοδικά κινείται ο δείκτης προσδοκιών στους **Ενδιάμεσους Χρηματοπιστωτικούς Οργανισμούς** (χωρίς Τράπεζες), στις 139,6 (από 132,5) μονάδες, σε αισθητά υψηλότερο επίπεδο σε σχέση με εκείνο του προηγούμενου έτους (117,8 μον.). Οι εκτιμήσεις για την τρέχουσα κατάσταση των επιχειρήσεων, διατηρήθηκαν έντονα θετικές αν και υποχώρησαν ελαφρά στις +43 (από +50 μονάδες το σχετικό ισοζύγιο), ενώ αντίθετα εκείνες της τρέχουσας ζήτησης κινήθηκαν ήπια ανοδικά (+43 από +36 μονάδες). Από την άλλη, ενισχύονται αισθητά οι προβλέψεις για τη

βραχυπρόθεσμη πορεία της ζήτησης, οι οποίες διαμορφώθηκαν στις +36 μονάδες (από +14), ενώ οι προβλέψεις για την απασχόληση διατηρήθηκαν στις +14 μονάδες. Στις προσδοκίες για τις τιμές, ο σχετικός δείκτης διαμορφώθηκε σε ήπια πληθωριστικά επίπεδα στις +14 μονάδες από +36 μονάδες τον προηγούμενο μήνα.

**Διάγραμμα 5:** Δείκτης Επιχειρηματικών Προσδοκιών στις Υπηρεσίες (2000-2010=100)



Πηγή: IOBE, DG Ecfm. Ο δείκτης για την Ευρωζώνη είναι υπό μορφή ισοζυγίου και αντλείται από την DG Ecfm

Αισθητά ανοδικά κινήθηκε ο δείκτης επιχειρηματικών προσδοκιών στις **Διάφορες Επιχειρηματικές Δραστηριότητες**, στις 120,8 (από 112,1 μονάδες), σε επίπεδο ήπια υψηλότερο σε σύγκριση και με το αντίστοιχο περυσινό (112,5 μον.). Στους βασικούς δείκτες, το ισοζύγιο των εκτιμήσεων για την τρέχουσα κατάσταση των επιχειρήσεων ενισχύεται κατακόρυφα (+40 από +6 μονάδες), με τις θετικές εκτιμήσεις για την ζήτηση να εντείνονται και να διαμορφώνονται στις +33 μονάδες από +21 μονάδες τον προηγούμενο μήνα. Αντίθετα, οι προβλέψεις για την εξέλιξη της ζήτησης υποχωρούν σημαντικά, και διαμορφώνονται στις +53 (από +69) μονάδες, με τις προβλέψεις για την απασχόληση να διαμορφώνονται σε έντονα χαμηλότερο επίπεδο σε σχέση με τον Μάιο, στις +49 (από +69) μονάδες. Από την άλλη πλευρά η πληθωριστική τάση εξασθένησε αισθητά στις +22 μονάδες.

Έντονη υποχώρηση παρουσιάζει ο δείκτης επιχειρηματικών προσδοκιών στην **Πληροφορική και Ανάπτυξη Λογισμικού** και διαμορφώνεται στις 97,9 (από 110,3) μονάδες, έντονα χαμηλότερα σε σχέση με πέρυσι (112,7 μον.). Οι εκτιμήσεις για την τρέχουσα κατάσταση των επιχειρήσεων εξασθενούν αισθητά (+15 από +33 μονάδες), ενώ παράλληλα ήπια πτωτικά κινούνται οι εκτιμήσεις για την τρέχουσα ζήτηση και διαμορφώνονται στις +15 (από +22) μονάδες. Οι προβλέψεις για τη βραχυπρόθεσμη πορεία της ζήτησης εξασθενούν έντονα και διαμορφώνονται στις +25 μονάδες (από +44 μονάδες το σχετικό ισοζύγιο), όπως αντίστοιχα και οι θετικές

προβλέψεις για την απασχόληση (+30 από +39 μονάδες). Παράλληλα, οι πληθωριστικές τάσεις για τις τιμές διαμορφώθηκαν στις +20 μονάδες.

Ανοδικά κινούνται οι επιχειρηματικές προσδοκίες στις **Χερσαίες Μεταφορές**, με το σχετικό δείκτη να διαμορφώνεται στις 131,7 (από 122,3) μονάδες. Οι θετικές εκτιμήσεις για την τρέχουσα κατάσταση ενισχύθηκαν ελαφρά και διαμορφώθηκαν στις +24 (από +21 μονάδες), ενώ παράλληλα οι έντονα θετικές εκτιμήσεις για την τρέχουσα ζήτηση βελτιώνονται περαιτέρω (+71 από +57 μονάδες το σχετικό ισοζύγιο). Ιδιαίτερα θετικές παραμένουν οι προβλέψεις για τη βραχυπρόθεσμη πορεία της ζήτησης, (στις +73 μονάδες ο σχετικός δείκτης), με τις θετικές προβλέψεις για την απασχόληση του κλάδου να διατηρούνται υψηλά, στις +24 μονάδες. Το ισοζύγιο των τιμών κινείται πλέον σε κανονικά για την εποχή επίπεδα.

**ΚΑΤΑΝΑΛΩΤΕΣ: Μικρή ενίσχυση της καταναλωτικής εμπιστοσύνης, αισιοδοξία στις προβλέψεις των νοικοκυριών για τα οικονομικά τους, βελτίωση της πρόθεσης για μείζονες αγορές**

Ο δείκτης καταναλωτικής εμπιστοσύνης ενισχύθηκε ελαφρά τον Ιούνιο και διαμορφώθηκε στις -42,7 μονάδες, έναντι -43,8 μονάδες τον Μάιο<sup>1</sup>. Και αυτόν τον μήνα οι Έλληνες καταναλωτές εμφανίζονται ως οι περισσότερο απαισιόδοξοι στην ΕΕ, με διαφορά από τους επόμενους, με τους καταναλωτές στην Εσθονία με επίπεδο δείκτη -28,2 και την Ουγγαρία (-25,1) να ακολουθούν. Σημειώνονται ήπιες αρνητικές μεταβολές προσδοκιών για την οικονομική κατάσταση της χώρας και αισιόδοξες για τη δική τους, ενώ αντίθετα παρατηρείται σημαντική βελτίωση στην πρόθεση για μείζονες αγορές. Το ζήτημα της ακρίβειας εξακολουθεί να ανησυχεί τους πολίτες, αν και η μείωση της ανεργίας και τα έως τώρα στοιχεία για τον εισερχόμενο τουρισμό είναι ιδιαίτερα θετικά, εξέλιξη που αναμένεται ότι θα συνεισφέρει με αισιόδοξες προοπτικές όχι μόνο στους πιο στενούς τουριστικούς κλάδους αλλά και σε όσους συσχετίζονται με αυτούς ευρύτερα στην οικονομία. Στις χαμηλότερες θέσεις αυτής της κατάταξης, για έκτη φορά μέσα στο 2024 βρίσκεται η Λιθουανία (+5,6) αλλά και η Πολωνία (+3,5) με την τιμή του δείκτη καταναλωτικής εμπιστοσύνης να συνεπάγεται ουσιαστικά αισιοδοξία από τους καταναλωτές της χώρας. Οι μέσοι ευρωπαϊκοί δείκτες διαμορφώθηκαν στις -12,9 μονάδες στην ΕΕ και στις -14,0 μονάδες στην Ευρωζώνη. Αναλυτικά:

- **Επιδείνωση στις εκτιμήσεις των καταναλωτών για την οικονομική κατάσταση των νοικοκυριών τους τελευταίους 12 μήνες**

Οι αρνητικές εκτιμήσεις των καταναλωτών για την οικονομική κατάσταση του νοικοκυριού τους τους προηγούμενους 12 μήνες ενισχύθηκαν, στις -45,1 μονάδες (έναντι -43,3). Το 62% (από 60%) των νοικοκυριών εκτίμησε ελαφρά ή αισθητή επιδείνωση της οικονομικής του κατάστασης, ενώ το 4% (από μόλις 2%) θεωρεί πως επήλθε μικρή βελτίωση. Οι αντίστοιχοι δείκτες σε ΕΕ και Ευρωζώνη διαμορφώθηκαν στις -10,6 και -11,5 μονάδες αντίστοιχα.

- **Περισσότερο αισιόδοξες οι προβλέψεις για την οικονομική κατάσταση των νοικοκυριών**

Οι προβλέψεις των καταναλωτών για την οικονομική κατάσταση του νοικοκυριού τους τους προσεχείς 12 μήνες βελτιώθηκαν ήπια τον Ιούνιο, με το σχετικό δείκτη να διαμορφώνεται στις -39,6 (από -41,0) μονάδες τον Μάιο. Το 56% των νοικοκυριών αναμένει εκ νέου ελαφρά ή αισθητή επιδείνωση της οικονομικής του κατάστασης, ενώ το 7% προβλέπει μικρή βελτίωση. Οι δείκτες σε ΕΕ και Ευρωζώνη διαμορφώθηκαν στις -3,2 και -4,0 μονάδες αντίστοιχα.

- **Πιο απαισιόδοξες ωστόσο οι προβλέψεις για την οικονομική κατάσταση της χώρας**

Ο αρνητικός δείκτης των προβλέψεων των νοικοκυριών για την οικονομική κατάσταση της χώρας τους το προσεχές 12-μηνο παρουσίασε μικρή ενίσχυση τον Ιούνιο και διαμορφώθηκε στις -47,9 (από -46,7) μονάδες. Το 65% (από 63%) των καταναλωτών προέβλεψε ελαφρά ή αισθητή επιδείνωση της οικονομικής κατάστασης της χώρας, έναντι του 19% (από 18%) το οποίο αναμένει σταθερότητα. Οι δείκτες σε ΕΕ και Ευρωζώνη διαμορφώθηκαν στις -22,9 και -24,3 μονάδες αντίστοιχα.

<sup>1</sup> Από τον Απρίλιο του 2022, η μέθοδος εποχικής προσαρμογής των στοιχείων της Έρευνας άλλαξε. Ακολουθώντας, όλα τα προηγούμενα αποτελέσματα έχουν αναθεωρηθεί ελαφρώς.

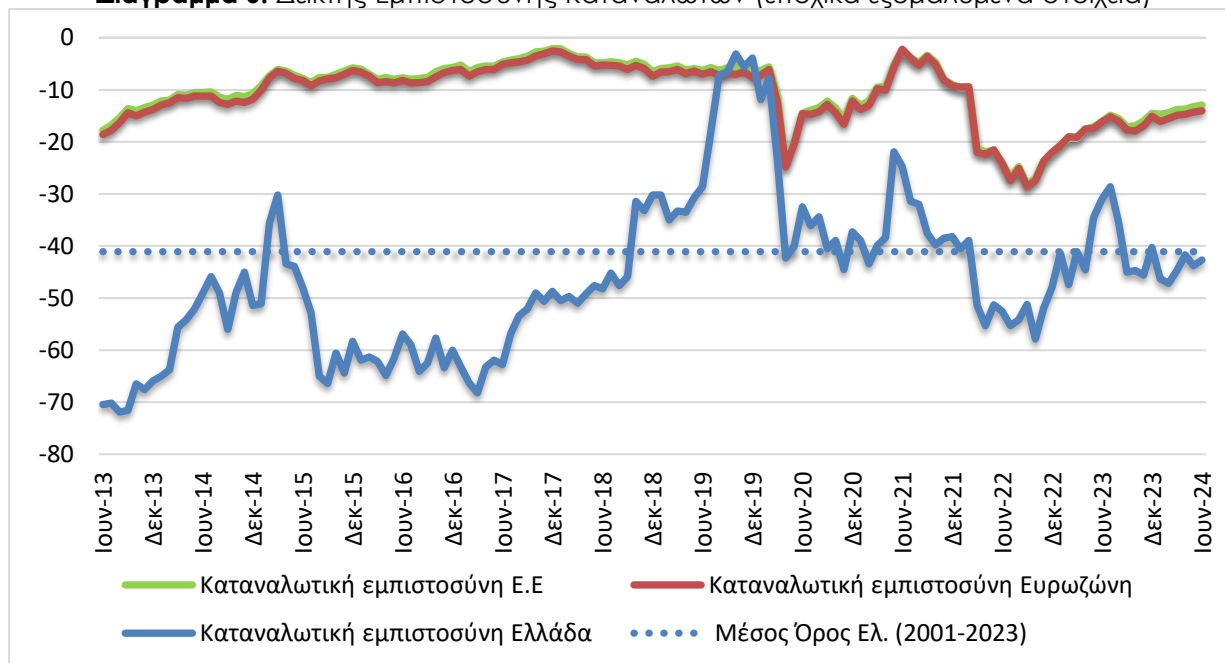


**Πίνακας 6:** Δείκτης Εμπιστοσύνης Καταναλωτών (εποχικά εξομαλυμένα στοιχεία)

Περιοχή	Ακραίες τιμές		Μέσοι όροι									
	Min	Max	2001-2023	2018	2019	2020	2021	2022	2023			
ΕΕ-27	-24,0 (Ιουν. 2022)	-1,7 (Μάιος 2000)	-11,7	-4,1	-6,1	-14,5	-8,5	-23,0	-18,5			
Ευρωζώνη	-24,4 (Μάρ. 2009)	-1,9 (Μάιος 2000)	-12,0	-4,8	-7,0	-14,2	-7,5	-21,9	-17,4			
Ελλάδα	-80,8 (Φεβρ. 2012)	+3,2 (Απρ. 2000)	-41,1	-44,0	-19,8	-32,5	-35,4	-50,7	-40,0			
Περιοχή	2023											
	Ι	Φ	Μ	Α	Μ	Ι	Ι	Α	Σ	Ο	Ν	Δ
ΕΕ-27	-20,6	-19,3	-19,4	-17,6	-17,1	-16,1	-14,9	-15,4	-17	-17	-16	-14,5
Ευρωζώνη	-20,7	-19	-19,1	-17,5	-17,4	-16,1	-15,2	-16	-18	-18	-16,9	-15,1
Ελλάδα	-41,4	-47,4	-41,1	-44,6	-34,5	-31,0	-28,6	-35,4	-45,0	-44,7	-45,6	-40,3
Περιοχή	2024											
	Ι	Φ	Μ	Α	Μ	Ι	Ι	Α	Σ	Ο	Ν	Δ
ΕΕ-27	-14,7	-14,4	-13,8	-13,7	-13,2	-12,9						
Ευρωζώνη	-16,1	-15,5	-14,9	-14,7	-14,3	-14,0						
Ελλάδα	-46,3	-47,2	-44,7	-41,7	-43,8	-42,7						

Πηγή: Ευρωπαϊκή Επιτροπή, DG Ecfm

**Διάγραμμα 6:** Δείκτης Εμπιστοσύνης Καταναλωτών (εποχικά εξομαλυμένα στοιχεία)



Πηγή: Ευρωπαϊκή Επιτροπή, DG Ecfm

• **Σημαντική βελτίωση στην πρόθεση για μείζονες αγορές**

Η πρόθεση των καταναλωτών για σημαντικές αγορές τους προσεχείς 12 μήνες (επιπλων, ηλεκτρικών συσκευών κ.λπ.) ενισχύθηκε σημαντικά με το σχετικό δείκτη να διαμορφώνεται στις -38,2 (από -44,2) μονάδες. Το 46% (από 51%) των καταναλωτών προέβλεψε ότι θα προβεί σε λιγότερες ή πολύ λιγότερες δαπάνες, ενώ το 4% αναμένει το αντίθετο. Οι ευρωπαϊκοί δείκτες διαμορφώθηκαν στις -15,0 μονάδες στην ΕΕ και στις -16,3 μονάδες στην Ευρωζώνη.



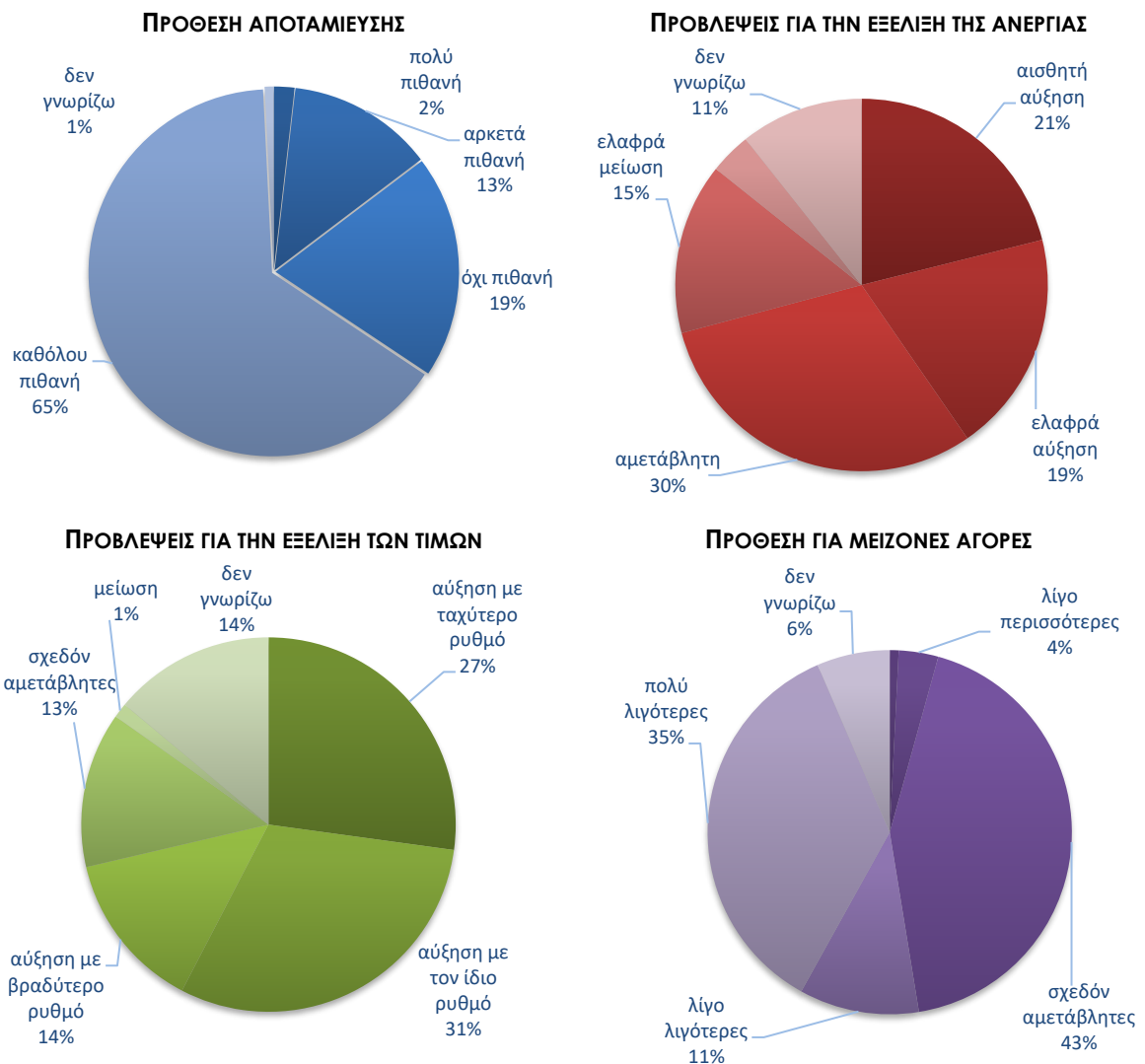
• **Μικρή εξασθένιση της πρόθεσης για αποταμίευση**

Ο δείκτης της πρόθεσης για αποταμίευση τους προσεχείς 12 μήνες εξασθένησε ήπια τον Ιούνιο και διαμορφώθηκε στις -66,4 μονάδες (από -62,5). Το 85% (από 81%) των νοικοκυριών δεν θεωρεί πιθανή την αποταμίευση στο επόμενο 12μηνο, ενώ το 15% (από 17%) τη θεωρεί πιθανή ή πολύ πιθανή. Οι σχετικοί δείκτες διαμορφώθηκαν στις +6,5 μονάδες στην ΕΕ και στις +6,1 μονάδες στην Ευρωζώνη.

• **Ήπια κλιμάκωση στις προβλέψεις για την ανεργία**

Ο δείκτης πρόβλεψης για την εξέλιξη της ανεργίας τους προσεχείς 12 μήνες κλιμακώθηκε τον Ιούνιο, στις +19,7 μονάδες, από +18,5 τον Μάιο. Το ποσοστό των νοικοκυριών που προέβλεπε μικρή ή αισθητή άνοδο της ανεργίας ενισχύθηκε στο 40% (από 39%), με το 18% των ερωτηθέντων να αναμένει ελαφρά μείωσή της. Οι αντίστοιχοι δείκτες σε ΕΕ και Ευρωζώνη διαμορφώθηκαν στις +20,1 και +19,0 μονάδες.

**Διάγραμμα 7:** Ενδεικτικές μεταβλητές της έρευνας καταναλωτών το επόμενο 12μηνο



Πηγή: IOBE

- **Κλιμάκωση των προβλέψεων για άνοδο των τιμών**

Ο θετικός δείκτης για τις προβλέψεις μεταβολών στις τιμές τους προσεχείς 12 μήνες κλιμακώθηκε ήπια τον Ιούνιο και διαμορφώθηκε στις +34,4 μονάδες, έναντι +32,0 μονάδων τον Ιούνιο. Το 58% των νοικοκυριών προέβλεψε άνοδο τιμών με τον ίδιο ή ταχύτερο ρυθμό και το 13% (από 18%) αναμένει σταθερότητα. Οι δείκτες σε ΕΕ και Ευρωζώνη διαμορφώθηκαν στις +13,8 και +13,1 μονάδες αντίστοιχα.

- **Μικρή εξασθένιση του ποσοστού που «μόλις τα βγάζει πέρα»**

Σχετικά με τις εκτιμήσεις για την τρέχουσα οικονομική κατάσταση του νοικοκυριού, το ποσοστό των καταναλωτών που δηλώνει ότι «μόλις τα βγάζει πέρα» διαμορφώθηκε στο 61% (από 66%), ενώ στο 11% από 8% ενισχύθηκε το ποσοστό όσων αναφέρουν ότι αντλούν από τις αποταμιεύσεις τους. Οι καταναλωτές που δήλωσαν ότι αποταμιεύουν λίγο ή πολύ αποτελούν 19% του συνόλου, ενώ το ποσοστό όσων δήλωσαν ότι «έχουν χρεωθεί» διαμορφώθηκε 8% από 5% τον προηγούμενο μήνα.

- **Εξασθένιση του ποσοστού των νοικοκυριών που είναι αβέβαια για τη μελλοντική οικονομική κατάστασή τους**

Στο ερώτημα το οποίο αξιολογεί το βαθμό αβεβαιότητας των νοικοκυριών ως προς τις μελλοντικές οικονομικές εξελίξεις, το 53,5% έκρινε τον Ιούνιο ότι η οικονομική κατάστασή του μπορεί να προβλεφθεί δύσκολα ή σχετικά δύσκολα, από 61,5% τον προηγούμενο μήνα.