



ΤΡΙΜΗΝΙΑΙΟΙ ΕΘΝΙΚΟΙ ΛΟΓΑΡΙΑΣΜΟΙ
4^ο Τρίμηνο 2023/4^ο Τρίμηνο 2022: +1,2%
(Προσωρινά στοιχεία, εποχικά διορθωμένα σε όρους όγκου)
ΕΤΗΣΙΟΙ ΕΘΝΙΚΟΙ ΛΟΓΑΡΙΑΣΜΟΙ
Έτος 2023: +2,0%
(1^η εκτίμηση, μη εποχικά διορθωμένα στοιχεία, σε όρους όγκου)

Η Ελληνική Στατιστική Αρχή (ΕΛΣΤΑΤ) ανακοινώνει το Ακαθάριστο Εγχώριο Προϊόν για το 4^ο τρίμηνο του 2023 (προσωρινά στοιχεία).

Με βάση τα διαθέσιμα **εποχικά διορθωμένα στοιχεία**¹, το Ακαθάριστο Εγχώριο Προϊόν (ΑΕΠ) σε όρους όγκου², κατά το 4^ο τρίμηνο 2023 παρουσίασε αύξηση κατά 0,2%, σε σχέση με το 3^ο τρίμηνο 2023, ενώ σε σύγκριση με το 4^ο τρίμηνο 2022 παρουσίασε αύξηση κατά 1,2% (Πίνακας 1).

Με βάση τα **μη εποχικά διορθωμένα στοιχεία** το Ακαθάριστο Εγχώριο Προϊόν (ΑΕΠ) σε όρους όγκου, κατά το 4^ο τρίμηνο 2023 παρουσίασε αύξηση κατά 1,1% σε σχέση με το 4^ο τρίμηνο 2022 (Πίνακας 2).

Σημειώνεται ότι στο πλαίσιο της ολοκλήρωσης της πρώτης εκτίμησης του ΑΕΠ έτους 2023, οι συνιστώσες όλων των τριμήνων του τρέχοντος έτους έχουν αναθεωρηθεί τόσο σε τρέχουσες όσο και σταθερές τιμές, λαμβάνοντας υπόψη όλες τις τελευταίες διαθέσιμες πληροφορίες ανά κλάδο και προϊόν. Για την κατάρτιση των προσωρινών εκτιμήσεων χρησιμοποιήθηκαν όλες οι βέλτιστες διαθέσιμες πηγές δεδομένων.

Τέλος, επισημαίνεται ότι καθώς τα εποχικά διορθωμένα μεγέθη επαναυπολογίζονται κάθε φορά που προστίθεται ένα καινούργιο τρίμηνο στη χρονοσειρά, η επίδραση της διαδικασίας της εποχικής διόρθωσης, ιδίως σε περιόδους έντονων διακυμάνσεων των υποκείμενων μεγεθών, αντανακλάται στην αισθητή αναθεώρηση ιδίως των πλέον προσφάτων τριμήνων της σειράς.

Οι μεταβολές των κυριότερων μακροοικονομικών μεγεθών σε όρους όγκου με εποχική διόρθωση έχουν ως εξής:

1. Τριμηνιαίες μεταβολές

- Η συνολική τελική καταναλωτική δαπάνη αυξήθηκε κατά 1,2% σε σχέση με το 3^ο τρίμηνο του 2023.
- Οι ακαθάριστες επενδύσεις παγίου κεφαλαίου μειώθηκαν κατά 2,6% σε σχέση με το 3^ο τρίμηνο του 2023.
- Οι εξαγωγές αγαθών και υπηρεσιών παρουσίασαν αύξηση κατά 0,4% σε σχέση με το 3^ο τρίμηνο του 2023. Οι εξαγωγές αγαθών μειώθηκαν κατά 0,5%, ενώ οι εξαγωγές υπηρεσιών αυξήθηκαν κατά 0,8%.
- Οι εισαγωγές αγαθών και υπηρεσιών παρουσίασαν αύξηση κατά 1,9% σε σχέση με το 3^ο τρίμηνο του 2023. Οι εισαγωγές αγαθών αυξήθηκαν κατά 1,2%, ενώ οι εισαγωγές υπηρεσιών αυξήθηκαν κατά 4,4%.

2. Ετήσιες μεταβολές

- Η συνολική τελική καταναλωτική δαπάνη παρουσίασε αύξηση κατά 1,8% σε σχέση με το 4^ο τρίμηνο του 2022.

¹ Εποχική και ημερολογιακή διόρθωση

² Αλυσωτοί δείκτες όγκου

- Οι ακαθάριστες επενδύσεις παγίου κεφαλαίου μειώθηκαν κατά 5,7% σε σχέση με το 4^ο τρίμηνο του 2022.
- Οι εξαγωγές αγαθών και υπηρεσιών παρουσίασαν αύξηση κατά 2,1% σε σχέση με το 4^ο τρίμηνο του 2022. Οι εξαγωγές αγαθών μειώθηκαν κατά 1,6%, ενώ οι εξαγωγές υπηρεσιών αυξήθηκαν κατά 4,7%.
- Οι εισαγωγές αγαθών και υπηρεσιών παρουσίασαν αύξηση κατά 0,03% σε σχέση με το 4^ο τρίμηνο του 2022. Οι εισαγωγές αγαθών αυξήθηκαν κατά 1,6% και οι εισαγωγές υπηρεσιών μειώθηκαν κατά 4,0%.

Στους Πίνακες 3-9 εμφανίζονται τα επίπεδα του ΑΕΠ και των συνιστωσών του με και χωρίς εποχική διόρθωση, καθώς και οι ετήσιες και τριμηνιαίες μεταβολές τους.

ΕΤΗΣΙΟΙ ΕΘΝΙΚΟΙ ΛΟΓΑΡΙΑΣΜΟΙ: Έτος 2023 (1^η εκτίμηση)

Η Ελληνική Στατιστική Αρχή (ΕΛΣΤΑΤ) ανακοινώνει την πρώτη εκτίμηση του Ακαθάριστου Εγχώριου Προϊόντος (ΑΕΠ) για το έτος 2023. Η εκτίμηση αυτή έχει υπολογιστεί από το άθροισμα των αντίστοιχων αποτελεσμάτων των τριμήνων του έτους 2023 (μη εποχικά διορθωμένων) όπως έχουν προκύψει μετά την ενσωμάτωση ενημερωμένων στοιχείων από τις πηγές.

Σύμφωνα με την εκτίμηση αυτή, το ΑΕΠ το 2023 σε όρους όγκου ανήλθε σε 194,5 δισ. ευρώ έναντι 190,7 δισ. ευρώ το 2022 παρουσιάζοντας αύξηση κατά 2,0%. Αυτή η αύξηση οφείλεται στις επιμέρους μεταβολές που καταγράφηκαν ανά συνιστώσα του ΑΕΠ, οι οποίες παρουσιάζονται στον Πίνακα 11.

Το ΑΕΠ σε τρέχουσες τιμές το 2023 ανήλθε σε 220,3 δισ. ευρώ έναντι 206,6 δισ. ευρώ το 2022 παρουσιάζοντας αύξηση κατά 6,6%. Αυτή η αύξηση οφείλεται στις επιμέρους μεταβολές που καταγράφηκαν ανά συνιστώσα του ΑΕΠ, οι οποίες παρουσιάζονται στον Πίνακα 10.

Επισημαίνεται ότι σύμφωνα με τις ακολουθούμενες διαδικασίες του προγράμματος διαβίβασης ESA 2010, προβλέπεται και δεύτερη εκτίμηση του ΑΕΠ για το έτος 2023 η οποία είναι προγραμματισμένη να ανακοινωθεί στις 17 Οκτωβρίου 2024. Η δεύτερη εκτίμηση γίνεται με τη χρήση ετήσιων στοιχείων από τις πηγές και με τη μέθοδο των πινάκων Προσφοράς και Χρήσεων ανά προϊόν.

Αυτή η δεύτερη εκτίμηση συνδυάζεται με ένα ευρύτερο πρόγραμμα στατιστικών εργασιών που αφορούν την προγραμματισμένη μείζονα (benchmark) αναθεώρηση των στοιχείων Εθνικών Λογαριασμών με νέο έτος βάσης 2020=100,0 και με έτος αναφοράς 2021, με την ενσωμάτωση:

- μεθοδολογικών βελτιώσεων, στο πλαίσιο του κύκλου επαλήθευσης των μεθόδων και πηγών του Ακαθάριστου Εθνικού Εισοδήματος,
- των αποτελεσμάτων της Απογραφής Πληθυσμού – Κατοικιών, έτους 2021, σχετικά με την απασχόληση και τις κατοικίες,
- των αποτελεσμάτων της Έρευνας Διάρθρωσης Επιχειρήσεων, με έτος αναφοράς 2021, για όλους τους τομείς οικονομικής δραστηριότητας, συμπεριλαμβανομένων των τομέων που προστέθηκαν στην Έρευνα, σύμφωνα με τον Κανονισμό (ΕΕ) 2019/2152, και αφορούν Χρηματοπιστωτικές και Ασφαλιστικές Δραστηριότητες, Εκπαίδευση, Δραστηριότητες σχετικές με την Ανθρώπινη Υγεία και την Κοινωνική Μέριμνα, Τέχνες, Διασκέδαση και Ψυχαγωγία, καθώς και
- νέων και επικαιροποιημένων στοιχείων από διάφορες πηγές, όπως Έρευνα Οικογενειακών Προϋπολογισμών (ΕΟΠ), έτους 2023, Στατιστικό Μητρώο Επιχειρήσεων, έτους 2021, Εξωτερικό Εμπόριο και Ισοζύγιο Πληρωμών, δημοσιονομικά στοιχεία, στοιχεία για τα Μη Κερδοσκοπικά Ιδρύματα που εξυπηρετούν Νοικοκυριά (ΜΚΙΕΝ) από διοικητικές πηγές, ενημερωμένα στοιχεία για τους κλάδους της Γεωργίας, Δασοκομίας και Αλιείας, επικαιροποιημένα στοιχεία βραχυχρόνιων δεικτών και επικαιροποιημένα στοιχεία απασχόλησης, για τα έτη μέχρι και το έτος 2023.

Πληροφορίες για την επικείμενη μείζονα αναθεώρηση των στοιχείων Εθνικών Λογαριασμών σε ευρωπαϊκό επίπεδο περιέχονται στον ακόλουθο σύνδεσμο στην ιστοσελίδα της Eurostat:

<https://ec.europa.eu/eurostat/documents/737960/9861115/2024-benchmark-revision-overview.pdf/>

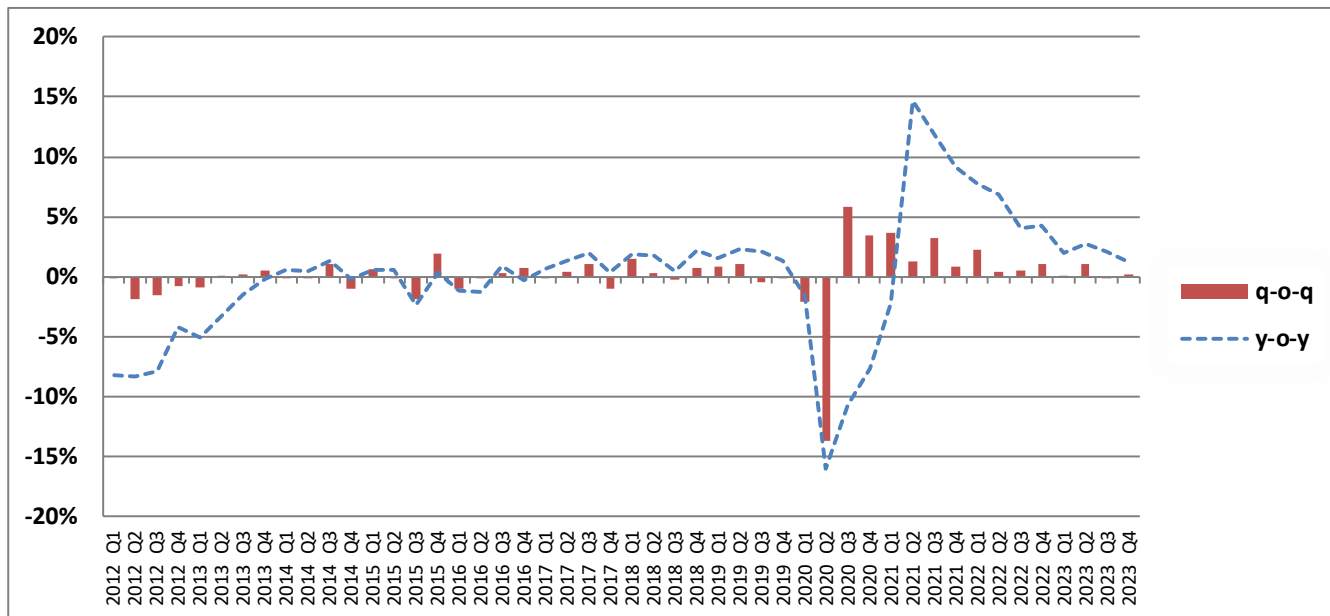
Πληροφορίες για μεθοδολογικά θέματα:

Διεύθυνση Εθνικών Λογαριασμών
Τμήμα Σύνθεσης Εθνικών Λογαριασμών
Η Προϊσταμένη του Τμήματος: Αναστασία Κατσικά
Τηλ: 213 135 2082
E-mail: a.katsika@statistics.gr

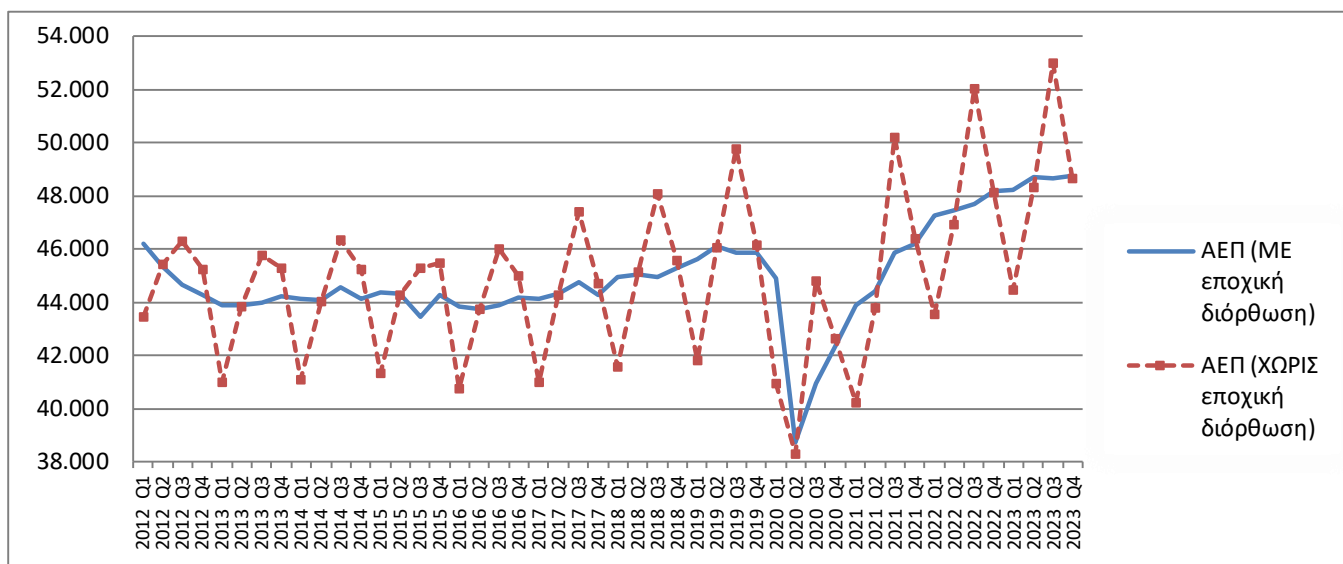
Πληροφορίες για παροχή δεδομένων:

Τηλ: 213 135 2022, 2308, 2310
e-mail: data.dissem@statistics.gr

Διάγραμμα 1: Ακαθάριστο Εγχώριο Προϊόν σε όρους όγκου
Στοιχεία με εποχική και ημερολογιακή διόρθωση (Έτος Αναφοράς: 2015)
Μεταβολές (%) ανά τρίμηνο (q-o-q³) και έτος (γ-o-γ⁴)
2012-2023



Διάγραμμα 2: Ακαθάριστο Εγχώριο Προϊόν (ΑΕΠ) σε όρους όγκου (Έτος Αναφοράς: 2015)
ΜΕ και ΧΩΡΙΣ Εποχική Διόρθωση
2012-2023



³ q-o-q: Ποσοστιαία μεταβολή ως προς το προηγούμενο τρίμηνο.

⁴ γ-o-γ: Ποσοστιαία μεταβολή ως προς αντίστοιχο τρίμηνο του προηγούμενου έτους.

**Πίνακας 1: Ακαθάριστο Εγχώριο Προϊόν (ΑΕΠ) σε εκατ. €
(στοιχεία με εποχική και ημερολογιακή διόρθωση)**

Έτος	Τρίμηνο	Αλυσωτοί δείκτες Όγκου Έτος αναφοράς 2015	q-o-q %	γ-o-γ %	Σε τρέχουσες τιμές	q-o-q %	γ-o-γ %
2012	I	46.214	0,0%	-8,2%	48.273	-1,4%	-8,6%
	II	45.350	-1,9%	-8,4%	47.474	-1,7%	-8,2%
	III	44.648	-1,5%	-7,9%	46.604	-1,8%	-8,0%
	IV	44.273	-0,8%	-4,2%	46.224	-0,8%	-5,6%
2013	I	43.876	-0,9%	-5,1%	45.698	-1,1%	-5,3%
	II	43.883	0,0%	-3,2%	45.286	-0,9%	-4,6%
	III	43.960	0,2%	-1,5%	44.663	-1,4%	-4,2%
	IV	44.200	0,5%	-0,2%	44.309	-0,8%	-4,1%
2014	I	44.112	-0,2%	0,5%	44.354	0,1%	-2,9%
	II	44.095	0,0%	0,5%	44.060	-0,7%	-2,7%
	III	44.553	1,0%	1,3%	44.606	1,2%	-0,1%
	IV	44.123	-1,0%	-0,2%	44.308	-0,7%	0,0%
2015	I	44.370	0,6%	0,6%	44.320	0,0%	-0,1%
	II	44.323	-0,1%	0,5%	44.131	-0,4%	0,2%
	III	43.474	-1,9%	-2,4%	43.519	-1,4%	-2,4%
	IV	44.295	1,9%	0,4%	44.232	1,6%	-0,2%
2016	I	43.832	-1,0%	-1,2%	43.566	-1,5%	-1,7%
	II	43.743	-0,2%	-1,3%	43.685	0,3%	-1,0%
	III	43.867	0,3%	0,9%	43.586	-0,2%	0,2%
	IV	44.170	0,7%	-0,3%	43.773	0,4%	-1,0%
2017	I	44.130	-0,1%	0,7%	43.895	0,3%	0,8%
	II	44.296	0,4%	1,3%	44.072	0,4%	0,9%
	III	44.739	1,0%	2,0%	44.646	1,3%	2,4%
	IV	44.296	-1,0%	0,3%	44.240	-0,9%	1,1%
2018	I	44.946	1,5%	1,8%	44.642	0,9%	1,7%
	II	45.057	0,2%	1,7%	44.780	0,3%	1,6%
	III	44.945	-0,2%	0,5%	44.719	-0,1%	0,2%
	IV	45.270	0,7%	2,2%	45.163	1,0%	2,1%
2019	I	45.625	0,8%	1,5%	45.511	0,8%	1,9%
	II	46.110	1,1%	2,3%	46.256	1,6%	3,3%
	III	45.877	-0,5%	2,1%	45.606	-1,4%	2,0%
	IV	45.849	-0,1%	1,3%	45.484	-0,3%	0,7%
2020	I	44.878	-2,1%	-1,6%	44.630	-1,9%	-1,9%
	II	38.716	-13,7%	-16,0%	38.423	-13,9%	-16,9%
	III	40.958	5,8%	-10,7%	40.701	5,9%	-10,8%
	IV	42.343	3,4%	-7,6%	41.715	2,5%	-8,3%
2021	I	43.878	3,6%	-2,2%	42.946	2,9%	-3,8%
	II	44.412	1,2%	14,7%	44.272	3,1%	15,2%
	III	45.842	3,2%	11,9%	46.105	4,1%	13,3%
	IV	46.220	0,8%	9,2%	48.103	4,3%	15,3%
2022	I	47.261	2,3%	7,7%	49.937	3,8%	16,3%
	II	47.442	0,4%	6,8%	50.944	2,0%	15,1%
	III	47.689	0,5%	4,0%	52.014	2,1%	12,8%
	IV	48.194	1,1%	4,3%	52.917	1,7%	10,0%
2023	I	48.206	0,0%	2,0%	53.866	1,8%	7,9%
	II	48.724	1,1%	2,7%	55.151	2,4%	8,3%
	III	48.681	-0,1%	2,1%	55.457	0,6%	6,6%
	IV	48.756	0,2%	1,2%	55.667	0,4%	5,2%

**Πίνακας 2: Ακαθάριστο Εγχώριο Προϊόν (ΑΕΠ) σε εκατ. €
(Στοιχεία χωρίς εποχική διόρθωση)**

Έτος	Τρίμηνο	Αλυσωτοί δείκτες Όγκου Έτος αναφοράς 2015	γ-ο-γ %	Σε τρέχουσες τιμές	γ-ο-γ %
2012	I	43.434	-8,3%	44.662	-8,2%
	II	45.444	-8,4%	47.528	-8,4%
	III	46.296	-7,5%	48.300	-7,2%
	IV	45.244	-4,1%	47.891	-5,6%
2013	I	41.013	-5,6%	42.186	-5,5%
	II	43.846	-3,5%	45.346	-4,6%
	III	45.751	-1,2%	46.511	-3,7%
	IV	45.268	0,1%	45.841	-4,3%
2014	I	41.099	0,2%	40.841	-3,2%
	II	44.012	0,4%	43.920	-3,1%
	III	46.345	1,3%	46.729	0,5%
	IV	45.259	0,0%	45.746	-0,2%
2015	I	41.315	0,5%	40.787	-0,1%
	II	44.264	0,6%	44.047	0,3%
	III	45.293	-2,3%	45.494	-2,6%
	IV	45.497	0,5%	46.041	0,6%
2016	I	40.736	-1,4%	39.939	-2,1%
	II	43.741	-1,2%	43.767	-0,6%
	III	46.017	1,6%	45.751	0,6%
	IV	45.015	-1,1%	45.037	-2,2%
2017	I	40.991	0,6%	40.521	1,5%
	II	44.291	1,3%	44.229	1,1%
	III	47.424	3,1%	47.393	3,6%
	IV	44.722	-0,7%	44.761	-0,6%
2018	I	41.580	1,4%	41.082	1,4%
	II	45.122	1,9%	44.857	1,4%
	III	48.096	1,4%	48.101	1,5%
	IV	45.588	1,9%	45.518	1,7%
2019	I	41.804	0,5%	41.635	1,3%
	II	46.049	2,1%	46.096	2,8%
	III	49.761	3,5%	49.725	3,4%
	IV	46.162	1,3%	45.891	0,8%
2020	I	40.942	-2,1%	40.700	-2,2%
	II	38.285	-16,9%	37.886	-17,8%
	III	44.809	-10,0%	44.281	-10,9%
	IV	42.619	-7,7%	42.150	-8,2%
2021	I	40.229	-1,7%	39.581	-2,7%
	II	43.798	14,4%	43.552	15,0%
	III	50.200	12,0%	50.342	13,7%
	IV	46.394	8,9%	48.026	13,9%
2022	I	43.553	8,3%	46.088	16,4%
	II	46.925	7,1%	50.525	16,0%
	III	52.054	3,7%	56.958	13,1%
	IV	48.127	3,7%	53.049	10,5%
2023	I	44.469	2,1%	49.498	7,4%
	II	48.341	3,0%	54.645	8,2%
	III	53.030	1,9%	60.406	6,1%
	IV	48.654	1,1%	55.754	5,1%

Πίνακας 3. Ακαθάριστο Εγχώριο Προϊόν (Μη εποχικά διορθωμένα στοιχεία)

(Σε εκατ. € σε τρέχουσες τιμές)

Ακαθάριστο Εγχώριο Προϊόν σε αγοραίες τιμές	2021		2022				2023			
	Q4	Q1	Q2	Q3	Q4	Q1	Q2	Q3	Q4	
Προσέγγιση παραγωγής	48.026	46.088	50.525	56.958	53.049	49.498	54.645	60.406	55.754	
Ακαθάριστη προστιθέμενη αξία (σε βασικές τιμές)	41.519	40.178	44.547	50.318	46.663	43.811	47.549	52.344	48.091	
+ Φόροι επί των προϊόντων	6.819	6.826	7.487	10.487	8.799	7.008	7.709	8.867	8.497	
- Επιδοτήσεις επί των προϊόντων	312	916	1.509	3.847	2.413	1.321	613	805	834	
Προσέγγιση δαπάνης	48.026	46.088	50.525	56.958	53.049	49.498	54.645	60.406	55.754	
Τελική καταναλωτική δαπάνη	44.907	42.088	46.425	45.784	48.721	45.647	49.449	47.454	51.539	
Νοικοκυριών & ΜΚΙΕΝ	33.690	32.596	35.833	35.698	37.349	35.529	38.405	37.209	39.513	
Γενικής Κυβέρνησης	11.217	9.492	10.592	10.086	11.372	10.118	11.044	10.245	12.026	
+ Ακαθάριστος σχηματισμός κεφαλαίου	9.498	12.264	8.672	9.975	12.781	10.308	7.546	8.768	10.446	
Ακαθάριστος σχηματισμός παγίου κεφαλαίου	7.439	6.077	6.674	6.809	8.736	6.963	7.617	7.431	8.573	
Μεταβολή αποθεμάτων	2.059	6.187	1.998	3.166	4.045	3.346	-70	1.337	1.872	
+ Εξαγωγές αγαθών και υπηρεσιών	19.896	18.453	26.319	32.637	24.118	21.178	24.359	31.400	21.910	
- Εισαγωγές αγαθών και υπηρεσιών	26.275	26.717	30.891	31.439	32.570	27.635	26.709	27.217	28.141	
Προσέγγιση εισοδήματος	48.026	46.088	50.525	56.958	53.049	49.498	54.645	60.406	55.754	
Αμοιβές εξαρτημένης εργασίας	18.654	16.368	17.935	18.175	19.619	17.323	19.183	19.246	20.671	
+ Ακαθάριστο λειτουργικό πλεόνασμα / μικτό εισόδημα	22.908	24.050	25.917	31.652	26.791	26.268	26.847	32.579	26.448	
+ Φόροι επί της παραγωγής και των εισαγωγών	10.178	7.673	9.775	11.991	10.875	8.080	10.129	10.283	10.551	
- Επιδοτήσεις	3.714	2.003	3.103	4.860	4.235	2.174	1.514	1.702	1.916	

*Ενδεχόμενες μικρές διαφοροποιήσεις στα αθροίσματα οφείλονται σε στρογγυλοποιήσεις.

Πίνακας 4. Ακαθάριστο Εγχώριο Προϊόν (Μη εποχικά διορθωμένα στοιχεία)

(Σε εκατ. €. Αλυσωτοί δείκτες όγκου, έτος αναφοράς 2015)

Ακαθάριστο Εγχώριο Προϊόν σε αγοραίες τιμές	2021		2022				2023			
	Q4	Q1	Q2	Q3	Q4	Q1	Q2	Q3	Q4	
Προσέγγιση παραγωγής	46.394	43.553	46.925	52.054	48.127	44.469	48.341	53.030	48.654	
Ακαθάριστη προστιθέμενη αξία (σε βασικές τιμές)	40.208	37.627	40.809	45.091	41.511	38.837	41.527	45.014	41.590	
+ Φόροι επί των προϊόντων	6.408	6.260	6.475	7.470	7.217	5.461	6.133	8.842	7.737	
- Επιδοτήσεις επί των προϊόντων	281	393	416	573	664	296	200	689	599	
Προσέγγιση δαπάνης	46.394	43.553	46.925	52.054	48.127	44.469	48.341	53.030	48.654	
Τελική καταναλωτική δαπάνη	43.611	40.701	43.622	42.483	44.977	42.059	44.600	42.127	46.046	
Νοικοκυριών & ΜΚΙΕΝ	33.329	31.713	33.915	33.407	34.664	32.717	34.716	33.198	35.454	
Γενικής Κυβέρνησης	10.255	8.999	9.715	9.108	10.301	9.351	9.894	8.952	10.592	
+ Ακαθάριστος σχηματισμός κεφαλαίου	7.512	8.460	6.605	6.931	8.682	7.814	6.451	7.638	8.607	
Ακαθάριστος σχηματισμός παγίου κεφαλαίου	7.231	5.860	6.338	6.418	8.179	6.422	6.951	6.743	7.763	
+ Εξαγωγές αγαθών και υπηρεσιών	16.969	14.330	18.195	23.164	16.871	16.219	18.938	23.250	16.820	
- Εισαγωγές αγαθών και υπηρεσιών	21.566	19.653	21.169	20.695	22.063	20.920	21.177	21.183	22.077	

*Η αλύσωση εφαρμόζεται σε κάθε μέγεθος χωριστά. Ως εκ τούτου, οι συνιστώσες στους αλυσωτούς δείκτες όγκου δεν αθροίζουν στο ΑΕΠ.

Πίνακας 5. Ακαθάριστο Εγχώριο Προϊόν (Εποχικά διορθωμένα στοιχεία)
(Σε εκατ. € σε τρέχουσες τιμές)

Ακαθάριστο Εγχώριο Προϊόν σε αγοραίες τιμές	2021		2022				2023			
	Q4	Q1	Q2	Q3	Q4	Q1	Q2	Q3	Q4	
Προσέγγιση παραγωγής	48.103	49.937	50.944	52.014	52.917	53.866	55.151	55.457	55.667	
Ακαθάριστη προστιθέμενη αξία (σε βασικές τιμές)	41.683	43.382	44.849	45.958	46.831	47.560	47.913	48.082	48.168	
+ Φόροι επί των προϊόντων	6.792	7.470	7.547	9.497	8.833	7.620	7.862	8.106	8.420	
- Επιδοτήσεις επί των προϊόντων	372	915	1.451	3.441	2.747	1.314	624	731	921	
Προσέγγιση δαπάνης	48.103	49.937	50.944	52.014	52.917	53.866	55.151	55.457	55.667	
Τελική καταναλωτική δαπάνη	43.184	44.749	45.536	46.228	46.953	47.780	48.422	48.573	49.448	
Νοικοκυριών & ΜΚΙΕΝ	32.980	34.509	35.091	35.730	36.493	37.012	37.618	37.768	38.390	
Γενικής Κυβέρνησης	10.204	10.240	10.445	10.498	10.460	10.768	10.804	10.805	11.058	
+ Ακαθάριστος σχηματισμός κεφαλαίου	8.628	9.213	10.015	11.618	11.566	8.246	9.104	9.773	9.633	
Ακαθάριστος σχηματισμός παγίου κεφαλαίου	6.472	6.588	6.703	7.162	7.812	7.440	7.560	7.989	7.628	
Μεταβολή αποθεμάτων	2.156	2.625	3.313	4.456	3.754	806	1.544	1.784	2.005	
+ Εξαγωγές αγαθών και υπηρεσιών	21.851	23.267	26.144	25.674	26.442	25.547	24.196	24.831	24.273	
- Εισαγωγές αγαθών και υπηρεσιών	25.560	27.293	30.751	31.506	32.044	27.707	26.572	27.720	27.687	
Προσέγγιση εισοδήματος	48.103	49.937	50.944	52.014	52.917	53.866	55.151	55.457	55.667	
Αμοιβές εξαρτημένης εργασίας	17.560	17.571	17.748	18.228	18.437	18.690	18.972	19.228	19.355	
+ Ακαθάριστο λειτουργικό πλεόνασμα / μικτό εισόδημα	25.469	24.852	26.319	27.827	28.716	27.303	27.737	28.505	28.613	
+ Φόροι επί της παραγωγής και των εισαγωγών	8.788	9.517	9.980	10.819	9.999	10.047	9.957	9.426	9.615	
- Επιδοτήσεις	3.714	2.003	3.103	4.860	4.235	2.174	1.514	1.702	1.916	

*Ενδεχόμενες μικρές διαφοροποιήσεις στα αθροίσματα οφείλονται σε στρογγυλοποιήσεις.

Πίνακας 6. Ακαθάριστο Εγχώριο Προϊόν (Εποχικά διορθωμένα στοιχεία)
(Σε εκατ. €. Αλυσωτοί δείκτες όγκου, έτος αναφοράς 2015)

Ακαθάριστο Εγχώριο Προϊόν σε αγοραίες τιμές	2021		2022				2023			
	Q4	Q1	Q2	Q3	Q4	Q1	Q2	Q3	Q4	
Προσέγγιση παραγωγής	46.220	47.261	47.442	47.689	48.194	48.206	48.724	48.681	48.756	
Ακαθάριστη προστιθέμενη αξία (σε βασικές τιμές)	40.223	40.645	41.184	41.537	41.600	41.869	41.832	41.568	41.717	
+ Φόροι επί των προϊόντων	6.320	7.040	6.823	6.496	6.874	6.380	6.676	7.394	7.278	
- Επιδοτήσεις επί των προϊόντων	294	437	475	458	632	339	252	534	545	
Προσέγγιση δαπάνης	46.220	47.261	47.442	47.689	48.194	48.206	48.724	48.681	48.756	
Τελική καταναλωτική δαπάνη	42.039	42.926	43.034	43.063	43.302	43.689	43.723	43.520	44.062	
Νοικοκυριών & ΜΚΙΕΝ	32.582	33.474	33.435	33.525	33.790	33.856	34.125	33.936	34.407	
Γενικής Κυβέρνησης	9.436	9.449	9.575	9.630	9.549	9.710	9.682	9.595	9.809	
+ Ακαθάριστος σχηματισμός κεφαλαίου	7.061	7.328	7.290	7.813	8.168	6.581	7.092	8.493	8.069	
Ακαθάριστος σχηματισμός παγίου κεφαλαίου	6.206	6.573	6.476	6.603	7.151	7.113	7.072	6.921	6.740	
+ Εξαγωγές αγαθών και υπηρεσιών	18.248	17.608	18.564	18.179	18.208	18.885	18.611	18.519	18.585	
- Εισαγωγές αγαθών και υπηρεσιών	20.979	20.105	21.113	20.795	21.805	20.760	20.981	21.405	21.811	

*Η αλύσωση εφαρμόζεται σε κάθε μέγεθος χωριστά. Ως εκ τούτου, οι συνιστώσες στους αλυσωτούς δείκτες όγκου δεν αθροίζουν στο ΑΕΠ.

Πίνακας 7. Ακαθάριστο Εγχώριο Προϊόν (Εποχικά διορθωμένα στοιχεία)*(Αλυσωτοί δείκτες όγκου)**Ποσοστιαία μεταβολή (%) ως προς το αντίστοιχο τρίμηνο του προηγούμενου έτους*

Ακαθάριστο Εγχώριο Προϊόν σε αγοραίες τιμές	2021		2022				2023			
	Q4	Q1	Q2	Q3	Q4	Q1	Q2	Q3	Q4	
Προσέγγιση παραγωγής	9,2%	7,7%	6,8%	4,0%	4,3%	2,0%	2,7%	2,1%	1,2%	
Ακαθάριστη προστιθέμενη αξία (σε βασικές τιμές)	8,3%	5,5%	6,5%	3,8%	3,4%	3,0%	1,6%	0,1%	0,3%	
+ Φόροι επί των προϊόντων	10,3%	20,1%	8,9%	4,5%	8,8%	-9,4%	-2,1%	13,8%	5,9%	
- Επιδότησεις επί των προϊόντων	-39,0%	-32,6%	-21,3%	31,7%	115,3%	-22,4%	-46,9%	16,5%	-13,8%	
Προσέγγιση δαπάνης	9,2%	7,7%	6,8%	4,0%	4,3%	2,0%	2,7%	2,1%	1,2%	
Τελική καταναλωτική δαπάνη	9,4%	10,8%	7,0%	4,6%	3,0%	1,8%	1,6%	1,1%	1,8%	
Νοικοκυριών & ΜΚΙΕΝ	12,3%	13,1%	7,8%	6,1%	3,7%	1,1%	2,1%	1,2%	1,8%	
Γενικής Κυβέρνησης	1,4%	2,5%	3,4%	2,1%	1,2%	2,8%	1,1%	-0,4%	2,7%	
+ Ακαθάριστος σχηματισμός κεφαλαίου	32,3%	1,2%	-5,5%	11,6%	15,7%	-10,2%	-2,7%	8,7%	-1,2%	
Ακαθάριστος σχηματισμός παγίου κεφαλαίου	27,6%	15,4%	8,7%	7,3%	15,2%	8,2%	9,2%	4,8%	-5,7%	
+ Εξαγωγές αγαθών και υπηρεσιών	29,4%	15,5%	13,2%	-1,1%	-0,2%	7,2%	0,3%	1,9%	2,1%	
- Εισαγωγές αγαθών και υπηρεσιών	30,2%	15,3%	11,4%	1,6%	3,9%	3,3%	-0,6%	2,9%	0,0%	

Πίνακας 8. Ακαθάριστο Εγχώριο Προϊόν (Εποχικά διορθωμένα στοιχεία)*(Αλυσωτοί δείκτες όγκου)**Ποσοστιαία (%) μεταβολή ως προς το προηγούμενο τρίμηνο*

Ακαθάριστο Εγχώριο Προϊόν σε αγοραίες τιμές	2021		2022				2023			
	Q4	Q1	Q2	Q3	Q4	Q1	Q2	Q3	Q4	
Προσέγγιση παραγωγής	0,8%	2,3%	0,4%	0,5%	1,1%	0,0%	1,1%	-0,1%	0,2%	
Ακαθάριστη προστιθέμενη αξία (σε βασικές τιμές)	0,5%	1,1%	1,3%	0,9%	0,2%	0,6%	-0,1%	-0,6%	0,4%	
+ Φόροι επί των προϊόντων	1,6%	11,4%	-3,1%	-4,8%	5,8%	-7,2%	4,6%	10,8%	-1,6%	
- Επιδότησεις επί των προϊόντων	-15,6%	48,9%	8,6%	-3,5%	38,0%	-46,3%	-25,7%	111,8%	2,1%	
Προσέγγιση δαπάνης	0,8%	2,3%	0,4%	0,5%	1,1%	0,0%	1,1%	-0,1%	0,2%	
Τελική καταναλωτική δαπάνη	2,1%	2,1%	0,3%	0,1%	0,6%	0,9%	0,1%	-0,5%	1,2%	
Νοικοκυριών & ΜΚΙΕΝ	3,1%	2,7%	-0,1%	0,3%	0,8%	0,2%	0,8%	-0,6%	1,4%	
Γενικής Κυβέρνησης	0,1%	0,1%	1,3%	0,6%	-0,8%	1,7%	-0,3%	-0,9%	2,2%	
+ Ακαθάριστος σχηματισμός κεφαλαίου	0,9%	3,8%	-0,5%	7,2%	4,5%	-19,4%	7,8%	19,8%	-5,0%	
Ακαθάριστος σχηματισμός παγίου κεφαλαίου	0,9%	5,9%	-1,5%	2,0%	8,3%	-0,5%	-0,6%	-2,1%	-2,6%	
+ Εξαγωγές αγαθών και υπηρεσιών	-0,8%	-3,5%	5,4%	-2,1%	0,2%	3,7%	-1,4%	-0,5%	0,4%	
- Εισαγωγές αγαθών και υπηρεσιών	2,5%	-4,2%	5,0%	-1,5%	4,9%	-4,8%	1,1%	2,0%	1,9%	

Πίνακας 9. Ακαθάριστο Εγχώριο Προϊόν (Μη εποχικά διορθωμένα στοιχεία)

(Αλυσωτοί δείκτες όγκου)

Ποσοστιαία (%) μεταβολή ως προς το αντίστοιχο τρίμηνο του προηγούμενου έτους

Ακαθάριστο Εγχώριο Προϊόν σε αγοραίες τιμές	2021		2022				2023			
	Q4	Q1	Q2	Q3	Q4	Q1	Q2	Q3	Q4	
Προσέγγιση παραγωγής	8,9%	8,3%	7,1%	3,7%	3,7%	2,1%	3,0%	1,9%	1,1%	
Ακαθάριστη προστιθέμενη αξία (σε βασικές τιμές)	8,0%	5,8%	6,5%	3,7%	3,2%	3,2%	1,8%	-0,2%	0,2%	
+ Φόροι επί των προϊόντων	11,0%	20,3%	7,5%	5,7%	12,6%	-12,8%	-5,3%	18,4%	7,2%	
- Επιδοτήσεις επί των προϊόντων	-35,9%	-34,0%	-28,4%	38,7%	136,0%	-24,5%	-51,9%	20,1%	-9,7%	
Προσέγγιση δαπάνης	8,9%	8,3%	7,1%	3,7%	3,7%	2,1%	3,0%	1,9%	1,1%	
Τελική καταναλωτική δαπάνη	9,8%	14,0%	7,7%	1,2%	3,1%	3,3%	2,2%	-0,8%	2,4%	
Νοικοκυριών & ΜΚΙΕΝ	13,1%	17,8%	8,8%	1,2%	4,0%	3,2%	2,4%	-0,6%	2,3%	
Γενικής Κυβέρνησης	0,8%	2,9%	4,3%	1,1%	0,4%	3,9%	1,8%	-1,7%	2,8%	
+ Ακαθάριστος σχηματισμός κεφαλαίου	30,4%	-0,1%	-6,8%	15,2%	15,6%	-7,6%	-2,3%	10,2%	-0,9%	
Ακαθάριστος σχηματισμός παγίου κεφαλαίου	22,6%	18,2%	8,9%	7,2%	13,1%	9,6%	9,7%	5,1%	-5,1%	
+ Εξαγωγές αγαθών και υπηρεσιών	22,0%	9,2%	18,8%	1,2%	-0,6%	13,2%	4,1%	0,4%	-0,3%	
- Εισαγωγές αγαθών και υπηρεσιών	29,4%	15,5%	11,4%	1,6%	2,3%	6,4%	0,0%	2,4%	0,1%	

Πίνακας 10. Ακαθάριστο Εγχώριο Προϊόν - ονομαστική μεταβολή

(Σε εκατ. € σε τρέχουσες τιμές)

Κωδικός ESA 2010		2022	2023	Ονομαστική μεταβολή (%)
	Προσέγγιση παραγωγής			
B.1	Ακαθάριστη Προστιθέμενη αξία	181.706	191.795	5,6%
D.21	Φόροι στα προϊόντα	33.598	32.082	-4,5%
D.31	(-) Επιδοτήσεις επί των προϊόντων	8.684	3.574	-58,8%
	Προσέγγιση δαπάνης			
P.3	Τελική καταναλωτική δαπάνη	183.018	194.089	6,0%
	Νοικοκυριών και ΜΚΙΕΝ	141.477	150.656	6,5%
	Γενικής Κυβέρνησης	41.541	43.433	4,6%
P.5	Ακαθάριστος σχηματισμός κεφαλαίου	43.693	37.069	-15,2%
	Ακαθάριστος σχηματισμός παγίου κεφαλαίου	28.296	30.584	8,1%
P.6	Εξαγωγές αγαθών και υπηρεσιών	101.527	98.846	-2,6%
P.7	(-) Εισαγωγές αγαθών και υπηρεσιών	121.617	109.702	-9,8%
	Προσέγγιση εισοδήματος			
D.1	Αμοιβές εξαρτημένης εργασίας	72.097	76.423	6,0%
B.2	Ακαθάριστο λειτουργικό πλεόνασμα /μικτό εισόδημα	108.410	112.142	3,4%
D.2	Φόροι επί της παραγωγής και των εισαγωγών	40.315	39.044	-3,2%
D.3	(-) Επιδοτήσεις	14.201	7.306	-48,5%
B.1*g	ΑΚΑΘΑΡΙΣΤΟ ΕΓΧΩΡΙΟ ΠΡΟΙΟΝ σε αγοραίες τιμές	206.620	220.303	6,6%

Πίνακας 11. Ακαθάριστο Εγχώριο Προϊόν - μεταβολή σε πραγματικούς όρους
(Σε εκατ. €. Αλυσωτοί δείκτες όγκου, έτος αναφοράς 2015)

Κωδικός ESA 2010		2022	2023	Μεταβολή σε όρους όγκου (%)
	Προσέγγιση παραγωγής			
B.1	Ακαθάριστη Προστιθέμενη αξία	165.037	166.969	1,2%
D.21	Φόροι στα προϊόντα	27.423	28.173	2,7%
D.31	(-) Επιδοτήσεις επί των προϊόντων	2.045	1.784	-12,8%
	Προσέγγιση δαπάνης			
P.3	Τελική καταναλωτική δαπάνη	171.783	174.833	1,8%
	Νοικοκυριών και ΜΚΙΕΝ	133.699	136.084	1,8%
	Γενικής Κυβέρνησης	38.123	38.789	1,7%
P.5	Ακαθάριστος σχηματισμός κεφαλαίου	30.678	30.511	-0,5%
	Ακαθάριστος σχηματισμός παγίου κεφαλαίου	26.796	27.879	4,0%
P.6	Εξαγωγές αγαθών και υπηρεσιών	72.561	75.226	3,7%
P.7	(-) Εισαγωγές αγαθών και υπηρεσιών	83.580	85.358	2,1%
B.1*g	ΑΚΑΘΑΡΙΣΤΟ ΕΓΧΩΡΙΟ ΠΡΟΙΟΝ σε αγοραίες τιμές	190.659	194.494	2,0%

* Η αλύσωση εφαρμόζεται σε κάθε μέγεθος χωριστά. Ως εκ τούτου, οι συνιστώσες στους αλυσωτούς δείκτες όγκου δεν αθροίζουν στο ΑΕΠ.

Διάθεση αναλυτικών αποτελεσμάτων

Αναλυτικοί πίνακες των στοιχείων των ετήσιων εθνικών λογαριασμών είναι διαθέσιμοι στην ιστοσελίδα της ΕΛΣΤΑΤ στην ακόλουθη διεύθυνση: <http://www.statistics.gr/el/statistics/-/publication/SEL15/>

ΕΠΕΞΗΓΗΜΑΤΙΚΕΣ ΣΗΜΕΙΩΣΕΙΣ

Γενικά	Οι τριμηνιαίοι εθνικοί λογαριασμοί αποτελούν ένα ενοποιημένο σύστημα μακροοικονομικών δεικτών οι οποίοι παρέχουν μια συνολική εικόνα της οικονομικής κατάστασης και χρησιμοποιούνται σε μεγάλο βαθμό για σκοπούς οικονομικής ανάλυσης, προβλέψεων, λήψης αποφάσεων και χάραξης πολιτικής. Οι κυριότερες οικονομικές μεταβλητές είναι οι εξής: Ακαθάριστο Εγχώριο Προϊόν (ΑΕΠ), Ακαθάριστη Προστιθέμενη Αξία, Τελική καταναλωτική δαπάνη, Ακαθάριστος σχηματισμός παγίου κεφαλαίου, Εισαγωγές και Εξαγωγές αγαθών και υπηρεσιών, Αμοιβές εξαρτημένης εργασίας, Απασχόληση.
Νομικό πλαίσιο	Οι τριμηνιαίοι εθνικοί λογαριασμοί καταρτίζονται σύμφωνα με το Ευρωπαϊκό Σύστημα Λογαριασμών - ESA 2010 (Κανονισμός του Συμβουλίου 549/2013 της 21ης Μαΐου 2013).
Περίοδος Αναφοράς	Η λογιστική περίοδος είναι το τρίμηνο.
Γεωγραφική κάλυψη	Το σύνολο της Ελλάδας.
Μονάδα μέτρησης	Τα οικονομικά μεγέθη δημοσιεύονται σε εκατομμύρια ευρώ. Οι μεταβλητές υπολογίζονται σε τρέχουσες τιμές, σε τιμές προηγούμενου έτους και σε τιμές ενός σταθερού έτους αναφοράς (αλυσωτοί δείκτες όγκου) (έτος αναφοράς: 2015).
Αναθεώρηση	<p>Η πολιτική αναθεώρησης των στοιχείων των Τριμηνιαίων Εθνικών Λογαριασμών, έχει ως εξής:</p> <p>60 ημερολογιακές ημέρες μετά τη λήξη του τριμήνου αναφοράς γίνεται η εκτίμηση για το τρίμηνο αναφοράς καθώς και τυχόν αναθεωρήσεις προηγούμενων τριμήνων του τρέχοντος έτους.</p> <p>Επίσης όταν αναθεωρούνται τα στοιχεία των ετήσιων εθνικών λογαριασμών αναθεωρούνται αντίστοιχα και τα τριμηνιαία στοιχεία ώστε να εξασφαλίζεται η συνέπεια μεταξύ τους.</p>
Στατιστική Ταξινόμηση	Το πρότυπο που ακολουθείται είναι το Ευρωπαϊκό Σύστημα Λογαριασμών (ESA 2010). Η ταξινόμηση γίνεται κατά οικονομική δραστηριότητα και κατά μη-χρηματοοικονομικό περιουσιακό στοιχείο. Για την ταξινόμηση των οικονομικών δραστηριοτήτων εφαρμόζεται η ευρωπαϊκή ταξινόμηση NACE Rev.2.
Προσαρμογές	Εποχική διόρθωση είναι η διαδικασία απαλοιφής της επίδρασης της εποχικότητας στη χρονοσειρά των δεδομένων για τη βελτίωση της συγκρισιμότητας μεταξύ των περιόδων αναφοράς των δεδομένων. Οι τριμηνιαίοι εθνικοί λογαριασμοί καταρτίζονται με και χωρίς εποχική και ημερολογιακή διόρθωση. Η εποχική και ημερολογιακή διόρθωση πραγματοποιείται με την εφαρμογή της μεθόδου TRAMO/SEATS και με τη χρήση του λογισμικού JDEMETRA+ με προσαρμογές στο ελληνικό ημερολόγιο.
Εποχική διόρθωση κατά την περίοδο της πανδημίας της νόσου του κορωνοϊού 2019 (COVID-19)	Η πανδημία COVID-19 είχε επιπτώσεις στην Ελληνική Οικονομία λόγω των περιοριστικών μέτρων που τέθηκαν σε ισχύ. Η Eurostat και οι Εθνικές Στατιστικές Αρχές του Ευρωπαϊκού Στατιστικού Συστήματος συνεργάζονται για την έκδοση κατευθυντήριων γραμμών στο πλαίσιο αντιμετώπισης των στατιστικών προκλήσεων που ανακύπτουν εξαιτίας της πανδημίας. Σύμφωνα με τις μεθοδολογικές συστάσεις και οδηγίες της Eurostat, για την εποχική προσαρμογή των χρονολογικών σειρών κατά την περίοδο της πανδημίας COVID-19, οι επιπτώσεις αυτές προτείνεται να αντιμετωπιστούν ως ακραίες τιμές.

Κατά την εποχική προσαρμογή των χρονολογικών σειρών επανεξετάστηκαν τα μοντέλα εκτίμησης και καθορίστηκαν ακραίες τιμές τύπου additive outlier/level shift στις περιπτώσεις όπου κρίθηκε σκόπιμο με βάση στατιστικά κριτήρια και οικονομικές πληροφορίες.

Με την προσθήκη νέων παρατηρήσεων στις χρονολογικές σειρές, ο τύπος των ακραίων τιμών ενδέχεται να αλλάξει, ανάλογα με την εξέλιξη του φαινομένου, γεγονός που ενδέχεται να επιφέρει σημαντικές αναθεωρήσεις, στα ήδη δημοσιευμένα εποχικά διορθωμένα στοιχεία.

Δημοσίευση στοιχείων Τα στοιχεία των τριμηνιαίων εθνικών λογαριασμών δημοσιεύονται σε περίπου 65 ημέρες από το τρίμηνο αναφοράς (προσωρινά στοιχεία). Η δημοσίευση αφορά το ΑΕΠ και τις συνιστώσες με αναλυτικούς πίνακες.

Παραπομπές Περισσότερες πληροφορίες σχετικά με τη μεθοδολογία κατάρτισης και υπολογισμού των τριμηνιαίων εθνικών λογαριασμών καθώς και αναλυτικοί πίνακες διατίθενται στην ιστοσελίδα της ΕΛΣΤΑΤ.

<http://www.statistics.gr/el/statistics/-/publication/SEL84/>